

Miejscowy plan zagospodarowania przestrzennego części miasta Ciechanowiec przy ul. Uszyńskiej



Prognoza oddziaływania na środowisko

Opracowanie:
Karolina Ciulkin

Konsultacje:
Dorota Gadomska

Warszawa, listopad 2017 r.

Spis treści

1. WPROWADZENIE	4
1.1. PODSTAWA PRAWNA	4
1.2. PRZEDMIOT, CEL I ZAKRES OPRACOWANIA	4
2. INFORMACJA O ZAWARTOŚCI, GŁÓWNYCH CELACH PROJEKTU PLANU I JEGO POWIĄZANIU Z INNYMI DOKUMENTAMI.....	4
2.1. GŁÓWNE CELE PROJEKTU PLANU	4
2.2. ZAWARTOŚĆ PROJEKTU PLANU	5
2.3. PROPORCJE POMIĘDZY TERENEM BIOLOGICZNIE AKTYWNYM I POZOSTAŁYMI SPOSOBAMI ZAGOSPODAROWANIA TERENU	8
2.4. POWIĄZANIA PROJEKTU PLANU Z INNYMI DOKUMENTAMI	8
2.4.1 Studium uwarunkowań i kierunków zagospodarowania przestrzennego miasta i gminy Ciechanowiec	8
2.4.2 Obowiązujący miejscowy plan zagospodarowania przestrzennego	11
2.4.3 Opracowanie ekofizjograficzne	12
2.4.4 Strategia Rozwoju Gminy Ciechanowiec do roku 2020	12
2.4.5 Program Ochrony Środowiska Gminy Ciechanowiec	12
2.4.6 Strategia Rozwoju Województwa Podlaskiego do 2010	13
2.4.7 Plan Zagospodarowania Przestrzennego Województwa Podlaskiego	13
2.4.8 Program Ochrony Środowiska Województwa Podlaskiego na lata 2017-2020 z perspektywą do 2024 roku	13
2.4.9 Plan Gospodarki Odpadami Województwa Podlaskiego na lata 2016-2020 ...	15
2.4.10 Pakiet klimatyczno-energetyczny do 2020 r.	16
2.4.11 Strategiczny plan adaptacji dla sektorów i obszarów wrażliwych na zmiany klimatu do roku 2020 z perspektywą do roku 2030	16
2.4.12 Dyrektywa 2000/60/WE Parlamentu Europejskiego i Rady z dnia 23 października 2003 r. 16	
2.5. ISTNIEJĄCE ZAGOSPODAROWANIE OBSZARU	17
3. METODYKA PRAC	18
4. METODY ANALIZY SKUTKÓW REALIZACJI POSTANOWIEŃ PROJEKTU PLANU ORAZ CZĘSTOTLIWOŚCI JEJ PRZEPROWADZANIA	19
5. TRANSGRANICZNE ODDZIAŁYWANIE NA ŚRODOWISKO	19
6. STAN ŚRODOWISKA, W TYM STAN ŚRODOWISKA NA OBSZARACH OBJĘTYCH PRZEWIDYWANYM ZNACZĄCYM ODDZIAŁYWANIEM	19
6.1. CHARAKTERYSTYKA ŚRODOWISKA PRZYRODNICZEGO	19
6.1.1 Budowa geologiczna i rzeźba terenu	19
6.1.2 Gleby	20
6.1.3 Złoża kopalin	21
6.1.4 Wody podziemne	22
6.1.5 Wody powierzchniowe	22
6.1.6 Warunki meteorologiczne	23
6.1.7 Warunki aerosanitarne	23
6.1.8 Klimat akustyczny	23
6.1.9 Promieniowanie elektromagnetyczne	24
6.1.10 Szata roślinna	24
6.1.11 Fauna	25

6.2.	POTENCJALNE ZMIANY STANU ŚRODOWISKA W PRZYPADKU BRAKU REALIZACJI PROJEKTU PLANU	25
7.	ISTNIEJĄCE PROBLEMY OCHRONY ŚRODOWISKA.....	26
8.	CELE OCHRONY ŚRODOWISKA.....	27
8.1.	FORMY OCHRONY PRZYRODY	27
8.2.	OBSZAR SPECJALNEJ OCHRONY PTAKÓW NATURA 2000 „DOLINA DOLNEGO BUGU” .	29
8.3.	SPECJALNY OBSZAR OCHRONY SIEDLISK NATURA 2000 „OSTOJA NADBUŻAŃSKA” . . .	30
8.4.	OBSZAR CHRONIONEGO KRAJOBRAZU „DOLINA BUGU I NURCA”	30
8.5.	POWIĄZANIA PRZYRODNICZE	31
8.6.	FORMY OCHRONY ZABYTKÓW	33
8.7.	SPOSÓB UWZGLĘDNIENIA CELÓW OCHRONY W PROJEKCIE PLANU	33
9.	PRZEWIDYWANY WPŁYW ORAZ ZNACZĄCE ODDZIAŁYWANIE.....	34
9.1.	RÓŻNORODNOŚĆ BIOLOGICZNA	34
9.2.	LUDZIE	34
9.3.	ZWIERZĘTA	35
9.4.	ROŚLINY	35
9.5.	WODA	36
9.6.	POWIETRZE	37
9.7.	POWIERZCHNIA ZIEMI	37
9.8.	KRAJOBRAZ	38
9.9.	KLIMAT	38
9.10.	ZASOBY NATURALNE	38
9.11.	ZABYTKI	38
9.12.	DOBRA MATERIALNE	38
9.13.	ZALEŻNOŚCI MIĘDZY WYMIENIONYMI ELEMENTAMI ŚRODOWISKA I MIĘDZY ODDZIAŁYWANIAM NA TE ELEMENTY	39
9.14.	WPŁYW USTALEŃ PLANU NA USTAWOWE FORMY OCHRONY PRZYRODY	39
10.	PODSUMOWANIE PROGNOZY.....	39
11.	ROZWIĄZANIA MAJĄCE NA CELU ZAPOBIEGANIE, OGRANICZANIE LUB KOMPENSACJĘ PRZYRODNICZĄ NEGATYWNYCH ODDZIAŁYWAŃ NA ŚRODOWISKO.....	42
12.	ROZWIĄZANIA ALTERNATYWNE	43
13.	MONITORING REALIZACJI USTALEŃ PLANU W PRZAYPADKU ZNACZĄCEGO WPŁYWU NA ŚRODOWISKO.....	43
14.	WNIOSKI	43
15.	STRESZCZENIE W JĘZYKU NIESPECJALISTYCZNYM.....	44
16.	SPIS TABEL, RYSUNKÓW I FOTOGRAFII.....	47

Opracowanie chronione jest prawem autorskim. Kopiowanie całości lub fragmentów, posługiwanie się tabelami o identycznym lub podobnym układzie, metodami oceny itp. - wymaga zgody autorów.

1. WPROWADZENIE

1.1. Podstawa prawna

Wykonanie prognozy oddziaływania na środowisko, stanowi wypełnienie obowiązku ustawowego wynikającego z:

- art. 17 pkt 4 Ustawy z dnia 27 marca 2003 r. o planowaniu i zagospodarowaniu przestrzennym¹;
- art. 46 pkt 1 Ustawy z dnia 3 października 2008 r. o udostępnianiu informacji o środowisku i jego ochronie, udziale społeczeństwa w ochronie środowiska oraz o ocenach oddziaływania na środowisko².

1.2. Przedmiot, cel i zakres opracowania

Przedmiotem prognozy oddziaływania na środowisko – zwanej dalej Prognozą, są ustalenia projektu **miejscowego planu zagospodarowania przestrzennego części miasta Ciechanowiec przy ul. Uszyńskiej** - zwanego w dalszej części opracowania projektem planu.

Celem prognozy jest określenie przewidywanego wpływu ustaleń analizowanego projektu planu na podstawowe komponenty środowiska przyrodniczego oraz na jakość życia ludzi, w szczególności na obszary objęte formami ochrony przyrody w tym obszary Natura 2000 i relacje między nimi.

Zakres opracowania jest zgodny z art. 51 Ustawy o udostępnianiu informacji o środowisku i jego ochronie, udziale społeczeństwa w ochronie środowiska oraz o ocenach oddziaływania na środowisko.

2. INFORMACJA O ZAWARTOŚCI, GŁÓWNYCH CELACH PROJEKTU PLANU I JEGO POWIĄZANIU Z INNYMI DOKUMENTAMI

2.1. Główne cele projektu planu

Podstawą do podjęcia prac nad miejscowym planem zagospodarowania przestrzennego części miasta Ciechanowiec przy ul. Uszyńskiej jest uchwała Nr 145/XXIV/17 Rady Miejskiej w Ciechanowcu z dnia 27 marca 2017 r. w sprawie przystąpienia do sporządzenia miejscowego planu zagospodarowania przestrzennego części miasta Ciechanowiec przy ul. Uszyńskiej.

Potrzeba sporządzenia projektu planu jest konsekwencją konieczności zmiany obowiązującego miejscowego planu zagospodarowania przestrzennego miasta Ciechanowiec, uchwalonego uchwałą nr 245/XXXII/02 Rady Miejskiej w Ciechanowcu z dnia 25 lutego 2002 r. Znaczna część obszaru objętego obowiązującym planem przeznaczona została pod cmentarz parafialny, który został jednak zrealizowany w innej lokalizacji. Jednocześnie zmiana obowiązującego planu ma umożliwić realizację zamierzeń inwestycyjnych właścicielom, którzy złożyli wnioski w tym zakresie.

¹ tekst jednolity Dz. U. 2017 poz. 1073

² tekst jednolity Dz. U. 2017 poz. 1405 z późniejszymi zmianami

2.2. Zawartość projektu planu

Zawartość miejscowego planu zagospodarowania przestrzennego określa art. 15 ustawy o planowaniu i zagospodarowaniu przestrzennym oraz rozporządzenie Ministra Infrastruktury z dnia 26 sierpnia 2003 r. w sprawie wymaganego zakresu projektu miejscowego planu zagospodarowania przestrzennego³.

Ustalenia projektu planu obejmują obszar o powierzchni 2,1 ha położony w północnej części miasta, przy ul. Uszyńskiej.



Rys. 1 Położenie obszaru projektu planu

³ Dz. U. 2003 Nr 164 poz. 1587



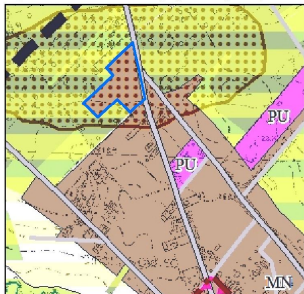
MIEJSCOWY PLAN ZAGOSPODAROWANIA PRZESTRZENNEGO CZĘŚCI MIASTA CIECHANÓWIEC PRZY UL. USZYŃSKIEJ

Załącznik nr 1
do Uchwały Nr ...
Rady Miejskiej w Ciechanowcu
z dnia

Skala 1:1 000



Wyrys ze studium uwarunkowań i kierunków zagospodarowania przestrzennego Miasta i Gminy Ciechanów z Uchwały Rady Miejskiej w Ciechanowcu Nr 166/XXIX/17 z dnia 28 września 2017 r. z oznaczeniem granic obszaru miejscowego planu zagospodarowania przestrzennego części miasta Ciechanów przy ul. Uszyńskiej



ustalenia planu

— granica obszaru objętego planem

— linie rozgraniczające tereny o różnym przeznaczeniu lub różnych zasadach zagospodarowania

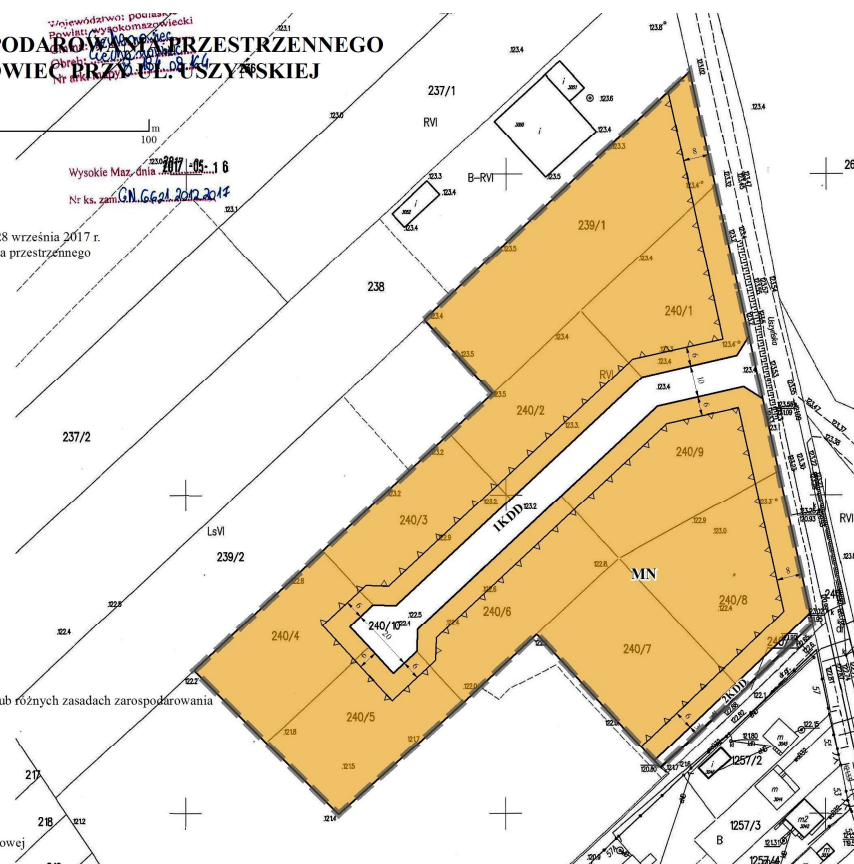
— nieprzekraczalne linie zabudowy

— wymiary określone w metrach

przeznaczenie terenów

MN - teren zabudowy mieszkaniowej jednorodzinnej

IKDD, 2KDD - tereny dróg publicznych klasy dojazdowej



Rys. 2 Rysunek projektu planu

Projektowane przeznaczenie terenów:

- 1) MN – teren zabudowy mieszkaniowej jednorodzinnej,
- 2) 1KDD, 2KDD – tereny dróg publicznych klasy dojazdowej;

Ochrona środowiska przyrodniczego:

- 1) zakaz lokalizacji przedsięwzięć mogących znacząco oddziaływać na środowisko, za wyjątkiem inwestycji celu publicznego z zakresu komunikacji, łączności publicznej i infrastruktury,
- 2) zakaz realizacji instalacji stwarzających zagrożenie wystąpienia poważnych awarii oraz działalności związanej ze stosowaniem substancji niebezpiecznych,
- 3) ogrzewanie budynków ze źródeł energii cieplnej wykorzystujących paliwa dopuszczone do stosowania obowiązującymi przepisami odrębnymi,
- 4) dopuszczalne poziomy hałasu w środowisku, określone w przepisach odrębnych, należy stosować odpowiednio jak dla terenów zabudowy mieszkaniowej jednorodzinnej;

Ochrona krajobrazu kulturowego – na obszarze planu nie występują obszary i obiekty zabytkowe;

Wypożyczenie w urządzenia techniczne:

- 1) zaopatrzenie w wodę do celów bytowych, gospodarczych i przeciwpożarowych z sieci gminnej zasilanej z ujęcia wody położonego w Ciechanowcu,
- 2) rozmieszczenie hydrantów nadziemnych lub podziemnych zapewniających możliwość intensywnego czerpania wody do celów przeciwpożarowych, zgodnie z przepisami odrębnymi,
- 3) ścieki komunalne odprowadzane za pośrednictwem sieci gminnej do oczyszczalni ścieków położonej w Ciechanowcu,
- 4) wody opadowe i roztopowe z dachów nakazuje się odprowadzać do ziemi i zagospodarować na powierzchni biologicznie czynnej własnej działki w sposób niesprzeczny z przepisami, z dopuszczeniem zastosowania urządzeń do czasowego przechowywania wody przed wprowadzeniem jej do ziemi,

- 5) system elektroenergetyczny:
 - zaopatrzenie w energię elektryczną z istniejącej sieci elektroenergetycznej rozdzielczej,
 - przy rozbudowie, budowie i przebudowie sieci elektroenergetycznej rozdzielczej należy stosować linie kablowe (podziemne),
 - przy rozbudowie, budowie i przebudowie stacji transformatorowych należy realizować je jako wewnętrzne lub słupowe,
 - dopuszcza się mikroinstalacje fotowoltaiczne,
- 6) system zaopatrzenia w ciepło:
 - zaopatrzenie w ciepło z indywidualnych urządzeń wykorzystujących konwencjonalne lub odnawialne źródła ciepła,
 - zakazuje się stosowania urządzeń wykorzystujących odnawialne źródła energii: które jako źródło ciepła wykorzystują energię wiatru lub biomasę oraz o mocy przekraczającej 100 kW,
 - dopuszcza się instalacje oparte na OZE jedynie w formie mikroinstalacji,
- 7) gospodarowanie odpadami:
 - każda nieruchomość powinna mieć przynajmniej jedno miejsce gromadzenia odpadów komunalnych (śmietnik),
 - miejsca odbioru odpadów komunalnych, przez co należy rozumieć miejsca opróżniania pojemników lub odbioru worków – muszą mieć bezpośredni dostęp dla samochodów ciężarowych wyspecjalizowanych służb,
 - miejsca do czasowego gromadzenia odpadów (śmietniki) należy realizować jako pomieszczenia w budynkach lub jako obiekty zadaszone, z nieprzeziernymi ścianami, o konstrukcji i gabarytach uwzględniających selektywne zbierania odpadów, w tym segregację odpadów na miejscu (w śmietniku);

Szczególne formy ochrony⁴ - na obszarze planu nie występują szczególne formy ochrony;

Ochrona stanu sanitarnego wód powierzchniowych i podziemnych:

- 1) zaopatrzenie w wodę dla celów bytowych z gminnej sieci wodociągowej,
- 2) odprowadzenie ścieków bytowych do gminnej sieci kanalizacji sanitarnej,
- 3) odprowadzenie wód opadowych i roztopowych do ziemi i zagospodarowanie na powierzchni biologicznie czynnej własnej działki;

Ochrona stanu sanitarnego powietrza atmosferycznego – na obszarze planu nie przewiduje się źródeł zanieczyszczeń powietrza atmosferycznego;

Ochrona powierzchni biologicznie czynnej i bioróżnorodności - określony został minimalny współczynnik powierzchni biologicznie czynnej - nie mniej niż 60% działki budowlanej;

Ochrona przed ponadnormatywnym hałasem:

- 1) na obszarze planu nie przewiduje się źródeł ponadnormatywnego hałasu w środowisku,
- 2) ustalonemu planem przeznaczeniu terenu przypisana jest także odpowiednia funkcja z przepisów wykonawczych prawa ochrony środowiska w zakresie dopuszczalnych poziomów hałasu w środowisku; umożliwia to jednoznaczne określenie dopuszczonego dla terenu poziomu hałasu;

Ochrona zdrowia ludzi – następuje poprzez wymienione już ustalenia w zakresie ochrony stanu sanitarnego wód powierzchniowych i podziemnych, ochrony stanu sanitarnego powietrza atmosferycznego, ochrony przed ponadnormatywnym hałasem;

Racjonalna gospodarka odpadami - obowiązek zapewnienia warunków do prawidłowego postępowania z odpadami komunalnymi, w szczególności do segregowania i magazynowania odpadów komunalnych przed ich transportem do miejsc odzysku lub unieszkodliwiania.

⁴ w rozumieniu przepisów odrębnych

2.3. Proporcje pomiędzy terenem biologicznie aktywnym i pozostałymi sposobami zagospodarowania terenu

Tabela 1 Ustalenia projektu planu w zakresie określenia minimalnego udziału procentowego powierzchni biologicznie czynnej

	minimalny, projektowany udział powierzchni biologicznie czynnej	powierzchnia terenów [ha]	minimalna powierzchnia biologicznie czynna [ha]	udział w powierzchni opracowania [%]
1	< 10%	0,1876	0,0	9,0
2	60%	1,9063	1,1	91,0
SUMA		2,0939	1,2	100,0

Ustalenia w zakresie proporcji pomiędzy terenem biologicznie aktywnym i pozostałymi sposobami zagospodarowania terenu, cechuje:

- dość wysoki uśredniony współczynnik udziału terenów biologicznie czynnych dla obszaru objętego projektem planu – 57,3%;
- 91% powierzchni obszaru objętego projektem planu pozostanie terenami o wysokiej aktywności biologicznej (60% powierzchni działki);
- 9% powierzchni obszaru objętego projektem planu ma planowany udział powierzchni biologicznie czynnej poniżej 10% - jest to teren przeznaczony pod drogi publiczne; pomimo zadekretowanego projektem planu tak niskiego udziału powierzchni biologicznie czynnej, ze względu na szerokość dróg w liniach rozgraniczających nie powinny wystąpić problemy ze skutecznym zagospodarowaniem wód opadowych na gruncie.

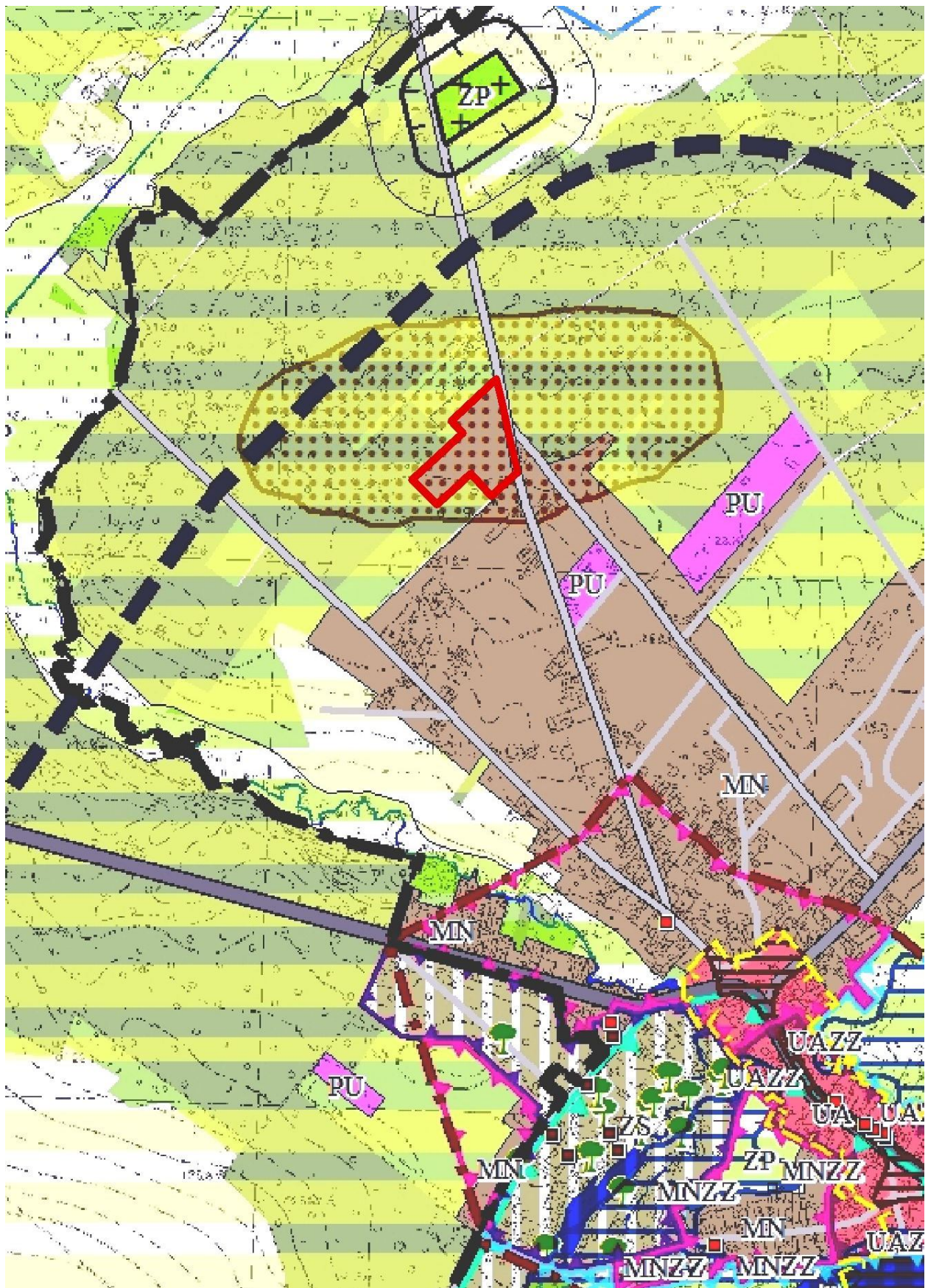
2.4. Powiązania projektu planu z innymi dokumentami

Projekt planu uwzględnia dokumenty strategiczne i przepisy szczegółowe w zakresie ochrony przyrody. Dokumenty wymienione są w kolejnych podrozdziałach.

2.4.1 Studium uwarunkowań i kierunków zagospodarowania przestrzennego miasta i gminy Ciechanowiec

Ustalenia Studium są wiążące przy sporządzaniu planów miejscowych.

Studium uwarunkowań i kierunków zagospodarowania przestrzennego miasta i gminy Ciechanowiec, uchwalone uchwałą Nr 166/XXIX/17 Rady Miejskiej w Ciechanowcu z dnia 28 września 2017 r. w sprawie uchwalenia Studium uwarunkowań i kierunków zagospodarowania przestrzennego miasta i gminy Ciechanowiec, ustaliło kierunki przekształceń struktury funkcjonalno-przestrzennej oraz główne elementy kształtujące krajobraz miasta i gminy.



Rys. 3 Wyrys ze Studium wraz z lokalizacją obszaru projektu planu

Zgodnie z zapisami zawartymi w Studium przedmiotowy teren położony jest w strefie mieszkaniowej, oznaczonej symbolem MN. Strefa stanowi miejski obszar osadnictwa mieszkaniowego, gdzie dominują tereny zabudowy mieszkaniowej jednorodzinnej

i wielorodzinnej uzupełnione siecią usług towarzyszących oraz rezerwy terenu wyłączone z produkcji rolnej. Poza osiedlami mieszkaniowymi w peryferyjnych częściach strefy występuje zabudowa zagrodowa.

W Studium określono główne kierunki przekształceń tej strefy:

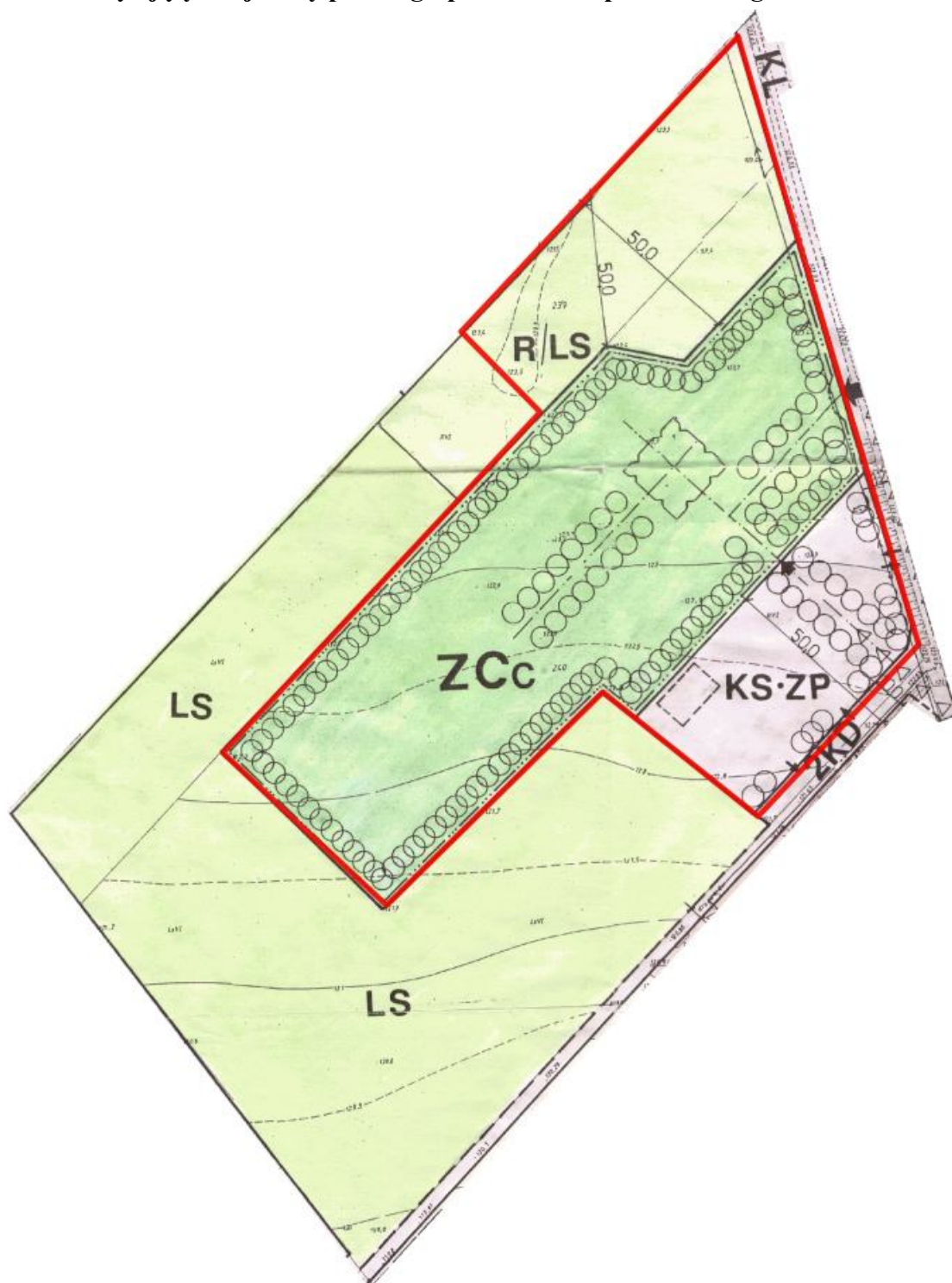
- porządkowanie otoczenia obiektów zabytkowych oraz ich odpowiednia ekspozycja w krajobrazie;
- uzupełnienie i wymiana istniejącej zdekapitalizowanej zabudowy z zachowaniem proporcji kubatury zabudowy i zapewnieniem ochrony ukształtowanych historycznie układów urbanistycznych, ze szczególnym uwzględnieniem ochrony układu urbanistycznego miasta;
- tereny niezabudowane włączane w struktury miejskie z preferencją dla przeznaczania na cele mieszkaniowe i usługowe;
- na przedmieściach stopniowa wymiana zabudowy zagrodowej na zabudowę mieszkaniową jednorodzinną;
- przeciwdziałanie monofunkcyjności przez wprowadzenie usług użyteczności publicznej w istniejących osiedlach mieszkaniowych;
- kształtowanie nowych zespołów zabudowy o niskiej intensywności z podporządkowaniem form i zakresu zagospodarowania ochronie przyrodniczej i krajobrazowej;
- przeciwdziałanie rozpraszaniu zabudowy poprzez stopniowe uwalnianie rezerw warunkowane rozwojem układu drogowego i podstawowej infrastruktury;
- wydzielenie przestrzeni publicznych (dróg i ciągów) oraz ich staranne i kompleksowe kształtowanie;
- podnoszenie walorów użytkowych terenów przeznaczonych pod publiczne tereny zieleni poprzez wyposażenie ich w urządzone ciągi piesze i rowerowe oraz w obiekty małej architektury;
- ochrona i renowacja istniejących przyulicznych zadrzewień alejowych, tworzenie nowych alei i szpalerów.
- pełne wyposażenie w infrastrukturę techniczną.

Strefie zabudowy mieszkaniowej przypisano następujące przeznaczenia terenów:

- wymagane przeznaczenie dominujące
 - tereny zabudowy mieszkaniowej jednorodzinnej,
 - tereny zabudowy mieszkaniowej wielorodzinnej;
- rekomendowane funkcje uzupełniające
 - tereny zabudowy zagrodowej,
 - tereny zabudowy usługowej,
 - tereny nieuciążliwej działalności gospodarczej, w tym rolniczej.

Ustalone w projekcie planu zagospodarowanie nie narusza ustaleń Studium.

2.4.2 Obowiązujący miejscowy plan zagospodarowania przestrzennego



Rys. 4 Rysunek obowiązującego planu

Obszar projektu planu objęty jest obowiązującą zmianą miejscowego planu zagospodarowania przestrzennego miasta Ciechanowiec, przyjętą uchwałą nr 245/XXXII/02 Rady Miejskiej w Ciechanowcu z dnia 25 lutego 2002 r. (Dz. Urz. Woj. Podl. Nr 20 poz. 316 z dnia 14 czerwca 1999 r.). Obszar projektu planu przeznaczony jest pod następujące funkcje:

- 1) teren cmentarza, oznaczony symbolem ZCc
 - przeznaczenie podstawowe – cmentarz grzebalny,
 - obowiązek przyjęcia kompozycji założenia cmentarno-parkowego jako układu podporządkowanego głównym osiom,
 - obowiązek ogrodzenia terenu ogrodzeniem trwałym o wysokości co najmniej 1,5 m,

- obowiązujące lokalizacje bram cmentarnych głównej i bocznej w miejscach określonych na rysunku planu,
 - obowiązek nasadzeń drzew w formie szpalerów wzdłuż głównych osi założenia oraz zadrzewienia terenu zielenią wysoką wzdłuż ogrodzenia w sąsiedztwie przestrzeni publicznych i otwartych,
 - zalecenie wyznaczenia pól grzebalnych w przestrzeniach pomiędzy głównymi osiami z zachowaniem układu szachownicowego,
 - lokalizacja kaplicy cmentarnej w określonej na rysunku planu strefie,
 - dostępność komunikacyjna piesza z ul. Uszyńskiej oraz poprzez parking;
- 2) teren parkingu z zielenią towarzyszącą, oznaczony symbolem KS-ZP
- przeznaczenie podstawowe – parking z zielenią towarzyszącą,
 - przeznaczenie dopuszczalne:
 - lokalizacja śmietnika w wyznaczonej na rysunku planu strefie,
 - lokalizacja stanowiska handlowego związanego z cmentarzem,
 - lokalizacja indywidualnego ujęcia wody do celów porządkowych związanych z obsługą cmentarza,
 - parking na minimum 40 miejsc postojowych,
 - obowiązek nasadzeń drzew w formie szpaleru wzdłuż osi wejściowej bocznej bramy cmentarnej oraz zadrzewienia terenu zielenią wysoką od strony dróg,
 - dostępność komunikacyjna z ul. Uszyńskiej i drogi dojazdowej oznaczonej na rysunku planu symbolem 2KD;
- 3) teren rolniczy przeznaczony pod zalesienia, oznaczony symbolem R/LS
- przeznaczenie – zalesienia bez prawa zabudowy;
- 4) teren trasy komunikacyjnej, oznaczony symbolem 2KD
- przeznaczenie – droga dojazdowa.

2.4.3 Opracowanie ekofizjograficzne

Gmina Ciechanowiec nie posiada opracowania ekofizjograficznego podstawowego dla obszaru całej gminy. Nie zlecono również wykonania takiego opracowania dla obszaru objętego projektem planu.

2.4.4 Strategia Rozwoju Gminy Ciechanowiec do roku 2020

W Strategii rozwoju Gminy Ciechanowiec (zatwierdzonej uchwałą Nr 102/XVI/08 Rady Miejskiej w Ciechanowcu z dnia 28 kwietnia 2008 r.) ustalono trzy strategiczne cele rozwoju:

- tworzenie miejsc pracy poprzez efektywne wykorzystanie atrakcyjności położenia geograficznego dla rozwoju rolnictwa i turystyki oraz rozwijającej się w ich otoczeniu konkurencyjnej przedsiębiorczości,
- poprawa stanu infrastruktury technicznej dla zapewnienia wysokiego poziomu życia mieszkańców i warunków prowadzenia działalności gospodarczej,
- wszechstronny rozwój mieszkańców gminy poprzez ich aktywność i zaangażowanie wsparte szerokim dostępem do instytucji infrastruktury społecznej o charakterze ponadgminnym

Realizacja celów strategicznych odbywać się będzie poprzez przypisane im strategiczne programy gospodarcze.

Projekt planu uwzględnia sformułowane w Strategii cele, w tym umożliwi rozwój infrastruktury technicznej poprzez obowiązek podłączenia się do gminnej sieci wodociągowej i kanalizacyjnej.

2.4.5 Program Ochrony Środowiska Gminy Ciechanowiec

Misją gminy sformułowaną w Programie Ochrony Środowiska Gminy Ciechanowiec, zatwierdzonym uchwałą Nr 105/XVI/04 Rady Miejskiej w Ciechanowcu z dnia 30 czerwca 2004 r., jest „U zbiegu Nurca i Bugu – czyste i bogate środowisko służące mieszkańcom, rolnikom i turystom”.

Realizacji misji mają sprzyjać zdefiniowane celu nadrzędne:

- zachowanie bogactwa przyrodniczego i walorów krajobrazowych gminy,
- ochrona zasobów i poprawa jakości wód powierzchniowych i podziemnych,
- uporządkowanie gospodarki odpadami i ochrona powierzchni ziemi,
- ochrona powietrza atmosferycznego,
- zapobieganie pozostałym zagrożeniom środowiska,
- racjonalne gospodarowanie wodą, kopalinami i innymi zasobami naturalnymi,
- rozwój form turystyki i rolnictwa z walorami środowiska,
- podnoszenie świadomości ekologicznej oraz wspieranie inicjatyw społecznych i udziału społeczeństwa w ochronie środowiska,
- rozwój zarządzania środowiskowego.

W projekcie planu uwzględnione zostały cele określone w Programie, w szczególności:

- poprawa jakości wód powierzchniowych i podziemnych poprzez obowiązek podłączenia do gminnej sieci wodociągowej i kanalizacyjnej,
- uporządkowanie gospodarki odpadami poprzez obowiązek gromadzenia i segregacji odpadów,
- ochronę powietrza atmosferycznego poprzez dopuszczenie stosowania urządzeń wykorzystujących odnawialne źródła ciepła,
- zapobieganie pozostałym zagrożeniom środowiska poprzez zakaz realizacji instalacji stwarzających zagrożenie wystąpienia poważnych awarii oraz działalności związanej ze stosowaniem substancji niebezpiecznych,
- zapobieganie pozostałym zagrożeniom środowiska poprzez wprowadzenie zapisów dotyczących dopuszczalnego poziomu hałasu w środowisku dla poszczególnych terenów.

2.4.6 Strategia Rozwoju Województwa Podlaskiego do 2010

W Strategii Rozwoju Województwa Podlaskiego do 2020, przyjętej uchwałą nr XXXI/374/13 Sejmiku Województwa Podlaskiego z dnia 9 września 2013 r., wytyczono trzy wzajemnie powiązane cele strategiczne: konkurencyjna gospodarka, powiązania krajowe i międzynarodowe oraz jakość życia. U podstaw powodzenia tych trzech celów leżą dwa inne cele horyzontalne:

- wysokiej jakości środowisko przyrodnicze podstawą harmonii aktywności człowieka i przyrody,
- infrastruktura techniczna i teleinformatyczna otwierająca region dla inwestorów, mieszkańców, sąsiadów i turystów.

Przyjęte cele strategiczne zakładają równoległe prowadzenie działań na trzech kierunkach, tak aby zapewnić odpowiednio wzrost przedsiębiorczości i konkurencyjności gospodarki, rozwój krajowych i międzynarodowych powiązań społeczno-gospodarczych regionu oraz wzrost jakości życia mieszkańców.

Realizacji poszczególnych celów strategicznych służyć będą określone cele operacyjne.

Projekt planu uwzględnia sformułowane w Strategii cele, w tym:

- produkcję energii ze źródeł odnawialnych poprzez dopuszczenie stosowania mikroinstalacji fotowoltaicznych,
- rozbudowę infrastruktury technicznej poprzez ustalenie nakazu zaopatrzenia w wodę z sieci gminnej oraz odprowadzenia ścieków komunalnych do sieci gminnej.

2.4.7 Plan Zagospodarowania Przestrzennego Województwa Podlaskiego

W Planie Zagospodarowania Przestrzennego Województwa Podlaskiego, uchwalonego uchwałą nr XXXVI/330/17 Sejmiku Województwa Podlaskiego z dnia 22 maja 2017 r., ustalonych zostało pięć celów:

- zwiększenie konkurencyjności miejskich obszarów funkcjonalnych ośrodków - wojewódzkiego Białegostoku, subregionalnych Łomży i Suwałk oraz powiatowych w zakresie jakości: infrastruktury funkcji publicznych ponadlokalnych, potencjału

gospodarczego, powiązań funkcjonalnych zewnętrznych i struktur przestrzennych zagospodarowania,

- wzmocnienie spójności województwa w procesie zrównoważonego terytorialnie rozwoju i modernizacji zagospodarowania przestrzennego obszarów wiejskich z wykorzystaniem ich potencjału wewnętrznego, specjalizacji regionalnej i położenia przygranicznego,
- poprawa dostępności terytorialnej zewnętrznej i wewnętrznej województwa podlaskiego poprzez rozwój infrastruktury transportowej, ze zmniejszeniem kosztów środowiskowych, oraz telekomunikacyjnej i teleinformatycznej,
- osiągnięcie i utrzymanie wysokiej jakości środowiska przyrodniczego województwa, w tym sieci ekologicznej, dziedzictwa kulturowego i walorów krajobrazowych oraz racjonalne jego wykorzystanie,
- zwiększenie odporności struktury przestrzennej województwa na zagrożenia bezpieczeństwa energetycznego, naturalne i awariami przemysłowymi oraz jego zdolności obronnych i ochronnych.

Projekt planu uwzględnia nakreślone w Planie kierunki zagospodarowania, w tym:

- wspieranie poprawy warunków życia w małych miastach i wsiach,
- ochronę i zagospodarowanie sieci ekologicznej województwa,
- przeciwdziałanie defragmentacji sieci ekologicznej,
- ochronę środowiska przed hałasem,
- wspieranie wykorzystania odnawialnych źródeł energii cieplnej,
- rozwój infrastruktury odnawialnych źródeł energii,
- ochronę przed zagrożeniami wystąpienia poważnej awarii przemysłowej.

2.4.8 Program Ochrony Środowiska Województwa Podlaskiego na lata 2017-2020 z perspektywą do 2024 roku

W ramach Programu Ochrony Środowiska Województwa Podlaskiego, zatwierdzonego uchwałą Sejmiku Województwa Nr XXIX/262/2016 z dnia 24 października 2016 r., wyznaczonych zostało 10 obszarów interwencji, w ramach których wyznaczono 18 celów. Realizacji tych założeń posłużyć mają działania podejmowane w 61 kierunkach inwestycji. W sumie wyznaczono 172 zadania.

Na podstawie analizy stanu środowiska oraz zapisy dokumentów rządowych i regionalnych w ramach poszczególnych obszarów inwestycji określono następujące cele:

- 1) ochrona klimatu i jakość powietrza:
 - spełnienie wymagań w zakresie jakości powietrza,
 - poprawa efektywności energetycznej,
 - wzrost wykorzystania energii ze źródeł odnawialnych, jako działania adaptacyjne do zmian klimatu;
- 2) zagrożenia hałasem – ograniczenie emisji hałasu;
- 3) pola elektromagnetyczne – ochrona przed polami elektromagnetycznymi;
- 4) gospodarowanie wodami – ograniczenie ryzyka powodziowego i przeciwdziałanie suszy i deficytowi wody, jako adaptacja do zmieniających się warunków klimatycznych;
- 5) gospodarka wodno-ściekowa:
 - racjonalizacja gospodarowania zasobami wodnymi i zapewnienie dobrej jakości wody pitnej,
 - poprawa jakości wód powierzchniowych i podziemnych;
- 6) zasoby geologiczne – racjonalne i efektywne gospodarowanie zasobami kopalin;
- 7) gleby – zapewnienie właściwego sposobu użytkowania powierzchni ziemi;
- 8) gospodarka odpadami i zapobieganie powstawaniu odpadów – racjonalne gospodarowanie odpadami;
- 9) zasoby przyrodnicze:
 - zachowanie różnorodności biologicznej, poprzez przywracanie/utrzymanie właściwego stanu ochrony siedlisk i gatunków,

- adaptacja do zmian klimatu w zakresie zasobów przyrodniczych,
- ochrona krajobrazu naturalnego i kulturowego,
- podnoszenie poziomu świadomości ekologicznej i zainteresowania środowiskiem przyrodniczym;

10) zagrożenia poważnymi awariami:

- zapobieganie poważnym awariom przemysłowym,
- doskonalenie systemu zarządzania kryzysowego,
- monitoring obszarów zagrożonych występowaniem poważnych awarii.

Projekt planu uwzględni ustalone w Programie cele, w tym:

- wzrost wykorzystania energii ze źródeł odnawialnych poprzez ustalenie obowiązku zaopatrzenia w ciepło z indywidualnych systemów wykorzystujących konwencjonalne lub odnawialne źródła ciepła,
- racjonalizację gospodarowania zasobami wodnymi i zapewnienie dobrej jakości wody pitnej poprzez obowiązek podłączenia do gminnej sieci wodociągowej,
- poprawę jakości wód powierzchniowych i podziemnych poprzez obowiązek odprowadzenia ścieków komunalnych za pośrednictwem sieci gminnej do oczyszczalni ścieków położonej w Ciechanowcu,
- racjonalne gospodarowanie odpadami poprzez ustalenie obowiązku zapewnienia warunków do prawidłowego postępowania z odpadami komunalnymi, w szczególności do segregowania i magazynowania odpadów komunalnych,
- adaptację do zmian klimatu w zakresie zasobów przyrodniczych poprzez ustalenie minimalnego udziału powierzchni biologicznie czynnej na terenie zabudowy mieszkaniowej na poziomie 60% powierzchni działki.

2.4.9 Plan Gospodarki Odpadami Województwa Podlaskiego na lata 2016-2020

Plan Gospodarki Odpadami Województwa Podlaskiego, przyjęty Uchwałą Sejmiku Województwa Podlaskiego Nr XXXII/281/16 z dnia 19 grudnia 2016 r., określił cele w gospodarce odpadami, w podziale na odpady komunalne (w tym odpady żywności i inne odpady ulegające biodegradacji) oraz odpady pozostałe (wybrane).

Główne cele dla odpadów komunalnych:

- zmniejszenie ilości powstających odpadów: ograniczenie marnotrawienia żywności oraz wprowadzenie selektywnego zbierania bioodpadów z zakładów zbiorowego żywienia,
- zwiększenie świadomości społeczeństwa na temat właściwego gospodarowania odpadami komunalnymi,
- planowanie systemów zagospodarowania odpadów w regionach zgodnych z hierarchią sposobów postępowania z odpadami,
- zapewnienie jak najwyższej jakości zbierania odpadów przez odpowiednie systemy selektywnego zbierania odpadów, w taki sposób, aby mogły one zostać w możliwie najbardziej efektywny sposób poddane recyklingowi,
- zmniejszenie udziału zmieszanych odpadów komunalnych w całym strumieniu zbieranych odpadów,
- zwiększenia udziału odzysku, w szczególności recyklingu w odniesieniu do szkła, metali, tworzyw sztucznych oraz papieru i tektury, jak również odzysku energii z odpadów zgodnego z wymogami ochrony środowiska,
- zwiększenie ilości zbieranych selektywnie odpadów niebezpiecznych występujących w strumieniu odpadów komunalnych,
- zmniejszenie ilości odpadów ulegających biodegradacji unieszkodliwianych przez składowanie,
- zaprzestanie składowania odpadów ulegających biodegradacji selektywnie zbieranych,
- zaprzestanie składowania zmieszanych odpadów komunalnych bez przetworzenia,
- likwidacja miejsc nielegalnego składowania odpadów komunalnych,

- utworzenie systemu monitorowania gospodarki odpadami komunalnymi,
- monitorowanie i kontrola postępowania z frakcją odpadów komunalnych wysortowaną ze strumienia zmieszanych odpadów komunalnych i nieprzeznaczoną do składowania,
- zbilansowanie funkcjonowania systemu gospodarki odpadami komunalnymi w świetle obowiązującego zakazu składowania określonych frakcji odpadów komunalnych i pochodzących z przetwarzania odpadów komunalnych.

W projekcie planu uwzględnione zostały sformułowane w Programie cele, w szczególności poprzez objęcie wszystkich właścicieli nieruchomości z zabudową mieszkaniową obowiązkiem selektywnego zbierania odpadów.

2.4.10 Pakiet klimatyczno-energetyczny do 2020 r.

Pakiet klimatyczno-energetyczny stanowi zbiór wiążących przepisów, które mają zagwarantować, że Unia Europejska osiągnie swoje cele w zakresie klimatu i energii do 2020 r. Pakiet został przyjęty na posiedzeniu Rady Europejskiej w dniach 11-12 grudnia 2008 r. i został przegłosowany przez Parlament Europejski tydzień później. W Pakiecie określono trzy najważniejsze cele:

- ograniczenie o 20% emisji gazów cieplarnianych (w stosunku do poziomu z 1990 r.),
- 20% udział energii ze źródeł odnawialnych w całkowitym zużyciu energii w UE,
- zwiększenie o 20% efektywności energetycznej.

Pakiet klimatyczny zawiera cztery uzupełniające się ustawodawstwa, które są przeznaczone do osiągnięcia celów w nim zawartych. Są to:

- tzw. Dyrektywa EU ETS,
- tzw. Decyzja non-ETS,
- tzw. Dyrektywa CCS,
- tzw. Dyrektywa OZE.

Projekt planu jest zgodny z założeniami zapisanymi w Pakiecie, w szczególności poprzez:

- dopuszczenie stosowania mikroinstalacji fotowoltaicznych,
- dopuszczenie stosowania urządzeń wykorzystujących odnawialne źródła ciepła.
- obowiązek ogrzewania budynków ze źródeł energii cieplnej wykorzystujących paliwa dopuszczone do stosowania obowiązującymi przepisami odrębnymi.

2.4.11 Strategiczny plan adaptacji dla sektorów i obszarów wrażliwych na zmiany klimatu do roku 2020 z perspektywą do roku 2030

Głównym celem SPA2020, przyjętego przez Radę Ministrów w dniu 29 października 2013 r., jest zapewnienie zrównoważonego rozwoju oraz efektywnego funkcjonowania gospodarki i społeczeństwa w warunkach zmieniającego się klimatu. W dokumencie wskazano priorytetowe kierunki działań adaptacyjnych, które należy podjąć do 2020 r. w najbardziej wrażliwych na zmiany klimatu obszarach, takich jak: gospodarka wodna, rolnictwo, leśnictwo, różnorodność biologiczna, zdrowie, energetyka, budownictwo i gospodarka przestrzenna, obszary zurbanizowane, transport, obszary górskie i strefy wybrzeża.

Projekt planu uwzględnia ustalone w SPA cele, w szczególności zapewnienie bezpieczeństwa energetycznego i dobrego stanu środowiska poprzez:

- ochronę różnorodności biologicznej,
- racjonalne użytkowanie gruntów,
- przeciwdziałanie rozpraszaniu się gatunków obcych.

2.4.12 Dyrektywa 2000/60/WE Parlamentu Europejskiego i Rady z dnia 23 października 2003 r.

Tzw. Ramowa Dyrektywa Wodna wprowadziła zintegrowaną politykę wodną mającą na celu zapewnienie ludziom dostępu do czystej wody pitnej, która umożliwi rozwój gospodarczy i społeczny przy równoczesnym poszanowaniu potrzeb środowiska, jednocześnie wskazując plany gospodarowania wodami jako podstawowy dokument planistyczny na obszarze dorzecza.

Projekt planu uwzględnia zapisy Dyrektywy gdyż podstawą tworzenia ustaleń w zakresie ochrony wód oraz obsługi w zakresie infrastruktury wodno-ściekowej był Plan gospodarowania wodami na obszarze dorzecza Wisły, zatwierdzony na posiedzeniu Rady Ministrów w dniu 18 października 2016 r.

2.5. Istniejące zagospodarowanie obszaru



Rys. 5 Zdjęcie fotolotnicze analizowanego obszaru [źródło: <http://ciechanowiec.e-mapa.net>]

Obszar objęty projektem planu prawie w całości od przynajmniej dekady nie jest użytkowany rolniczo, o czym świadczy kilkuletni podrost sosny będący następstwem procesu wtórnej sukcesji roślin na odłogowane użytki rolne. Teren opracowania stanowi bioróżnorodny pas na skraju lasu i terenów zabudowy mieszkaniowej.



Fot. 1 Widok na obszar opracowania od strony ul. Uszyńskiej.



Fot. 2 Widok na obszar opracowania od strony ul. Uszyńskiej.

3. METODYKA PRAC

W zakresie metodycznym wzięto pod uwagę następujące pozycje:

- Ustawa z dnia 3 października 2008 r. o udostępnianiu informacji o środowisku i jego ochronie, udziale społeczeństwa w ochronie środowiska oraz o ocenach oddziaływania na środowisko - art. 51 i 52;
- Konwencja o ocenach oddziaływania na środowisko w kontekście transgranicznym (polski tekst w Dz.U.1999.96.1110) wraz z Protokołem w sprawie strategicznej oceny oddziaływania na środowisko do Konwencji o ocenach oddziaływania na środowisko w kontekście transgranicznym (polski tekst w Dz.U.2011.180.1074);
- Rozporządzenie Ministra Środowiska z dnia 14 listopada 2002 r. w sprawie szczegółowych warunków, jakim powinna odpowiadać prognoza oddziaływania na środowisko dotycząca projektów miejscowych planów zagospodarowania przestrzennego – nieobowiązujące.

W pierwszym etapie oceniono ustalenia projektu planu w aspekcie skutków, jakie mogą wywołać w środowisku przyrodniczym oraz wpływu na jakość życia mieszkańców. Wnioski z wykonanego rozpoznania posłużyły do sformułowania diagnozy stanu środowiska obszaru ewentualnego oddziaływania projektu planu oraz identyfikacji problemów w funkcjonowaniu środowiska.

W drugim etapie przeanalizowano stan środowiska, charakteryzując poszczególne komponenty, relacje między nimi oraz podstawowe procesy i prawidłowość ich przebiegu. Zidentyfikowano cele ochrony środowiska ustanowione na wyższym szczeblu oraz obszary, gdzie są realizowane – formy ochrony przyrody. Wnioski z wykonanego rozpoznania posłużyły do sformułowania diagnozy stanu środowiska obszaru ewentualnego oddziaływania projektu planu oraz identyfikacji problemów w funkcjonowaniu środowiska.

Trzeci etap prac obejmuje prognozę oddziaływania na środowisko projektu zmiany planu. W prognozie uwzględniono możliwe znaczące oddziaływanie na poszczególne elementy środowiska: różnorodność biologiczną, ludzi, zwierzęta, rośliny, wodę, powietrze, powierzchnię ziemi, krajobraz, klimat, zasoby naturalne, zabytki, dobra materialne oraz zależności między wymienionymi elementami środowiska i między oddziaływaniami na te elementy - zgodnie z art. 51 ust. 1 pkt 2 lit. e ustawy o udostępnianiu informacji o środowisku i jego ochronie, udziale społeczeństwa w ochronie środowiska oraz ocenach oddziaływania na środowisko. W opisie uwzględniono przewidywane znaczące oddziaływanie, w tym bezpośrednie, pośrednie, wtórne, skumulowane, krótkoterminowe, średnioterminowe i długoterminowe, stałe i chwilowe, pozytywne i negatywne.

Do wykonywania analiz oraz tworzenia raportów graficznych z odniesieniami przestrzennymi wyników, wykorzystano narzędzia programu ARC GIS i CommunityViz oraz dane uporządkowane w przestrzennej bazie danych. Przedstawione w prognozie wyniki uzyskano za pomocą przestrzennego arkusza kalkulacyjnego, umożliwiającego w zintegrowany sposób precyzyjne i sprawne łączenie obliczeń dotyczących powierzchni terenów, ich interakcji przestrzennych jak i zmiennych nieprzestrzennych.

Podane w prognozie dane mają charakter szacunkowy i służą wyłącznie do określenia prawdopodobnych podstawowych wskaźników związanych z realizacją planu i ewentualnymi skutkami dla środowiska i ludzi z tego wynikającymi. Prognoza służy wykazaniu zasadności podejmowania działań planistycznych na terenie objętym opracowaniem nowego planu. Założenia zawarte w prognozie przyjęto opierając się na aktualnych wskaźnikach i tendencjach

podawanych przez GUS. Mogą one ulegać zmianom w czasie ze względu na koniunkturę gospodarczą, inflację i inne zewnętrzne uwarunkowania, na które samorząd lokalny nie ma wpływu.

Szacunkowe wielkości podane w niniejszym opracowaniu nie mogą stanowić podstawy do wydawania decyzji administracyjnych.

4. METODY ANALIZY SKUTKÓW REALIZACJI POSTANOWIEŃ PROJEKTU PLANU ORAZ CZĘSTOTLIWOŚCI JEJ PRZEPROWADZANIA

Aby kontrolować praktyczne skutki zmian zachodzących w zagospodarowaniu przestrzennym gminy, zarówno z punktu widzenia ich zgodności z ustaleniami zawartymi w projekcie planu, jak i ich potencjalnego wpływu na środowisko przyrodnicze oraz implementacji zaleceń i sugestii zawartych w niniejszej prognozie, niezbędne jest prowadzenie systemu monitorowania planu, czyli sprawdzania postępów z jego realizacji. Monitoring powinien umożliwić korygowanie działań, które nie przynoszą planowanych efektów i rezultatów, reagowanie na zmiany sytuacji w mieście.

Zgodnie z art. 32. ust 1 i 2 oraz art. 33 ustawy z dnia 27 marca 2003 r. o planowaniu i zagospodarowaniu przestrzennym, burmistrz jest zobowiązany raz w czasie kadencji rady przeprowadzić i przedstawić radzie gminy analizę zmian w zagospodarowaniu przestrzennym gminy. Analiza taka, między innymi, obejmuje oszacowanie postępu w realizacji uchwalonych planów, jak również bada ich zgodność z obowiązującymi przepisami oraz z obowiązującym studium.

Wobec braku przepisów wykonawczych, które określałyby zakres i metody sporządzania takiej analizy, problematyka skutków realizacji ustaleń planu w odniesieniu do środowiska przyrodniczego i zdrowia ludzi często jest pomijana lub sprowadzana do analizy zgodności z obowiązującymi przepisami, w tym dotyczącymi ustanowionych form ochrony przyrody.

Należy dążyć, aby w ramach wyżej wspomnianego dokumentu, przeanalizować skutki realizacji obowiązujących planów na środowisko, w szczególności na obszary chronione, krajobraz i zdrowie ludzi tak, aby w przypadku zidentyfikowania negatywnych skutków, mogły być one podstawą do zmiany zarówno studium jak i planu.

W odniesieniu do projektu planu obszaru opracowania zakres analizy powinien uwzględniać w szczególności następujące zagadnienia:

- wielkość rezerw na podstawowych urządzeniach i obiektach inżynierii gminnej;
- skuteczność przestrzegania zasady, iż ewentualna uciążliwość funkcji musi zamykać się w granicach własnych inwestycji;
- skuteczność ochrony stosunków wodnych;
- monitoring wskaźników zagospodarowania terenu ustalonych planem, w szczególności udziału powierzchni biologicznie czynnej;
- ocena kompozycji roślinnej.

5. TRANSGRANICZNE ODDZIAŁYWANIE NA ŚRODOWISKO

Z uwagi na nieduży zasięg przewidywanych oddziaływań wynikających z realizacji projektu planu, nie ma możliwości transgranicznego jej oddziaływania na środowisko.

6. STAN ŚRODOWISKA, W TYM STAN ŚRODOWISKA NA OBSZARACH OBJĘTYCH PRZEWIDYWANYM ZNACZĄCYM ODDZIAŁYWANIEM

6.1. Charakterystyka środowiska przyrodniczego

6.1.1 Budowa geologiczna i rzeźba terenu

Wg podziału fizyczno-geograficznego J. Kondrackiego teren opracowania położony jest w Nizinie Wschodnioeuropejskiej, Prowincji Niz Wschodniobałtycko-Białoruski, Podprowincji

Wysoczyzny Podlasko-Białoruskiej, Makroregion Nizina Północnopodlaska, Mezoregionie Wysoczyzna Wysokomazowiecka, Równina Bielska.

W granicach gminy Wysoczyzna Wysokomazowiecka stanowi zdenudowaną powierzchnię moreny dennej płaskiej, obniżającym się w kierunku północnym i przechodzącą stopniowo w równinę sandrową (obszar opracowania projektu planu).

Krajobraz jest dość monotony pod względem rzeźby terenu. Rzędne terenu wahają się od 121,5 (południowo-zachodnia część obszaru opracowania) od 123,5 (wzdłuż ul. Uszyńskiej) m n.p.m.

Budowa geologiczna wynika z położenia w granicach Obniżenia Podlaskiego z fundamentem krystalicznym zbudowanym z prekambryjskich skał magmowych i metamorficznych platformy wschodnioeuropejskiej. Pokrywą tworzą skały górnego prekambriu, starszego paleozoiku, permu, jury, kredy, trzeciorzędu i czwartorzędu. Grubość pokrywy wypełniającej obniżenie podłoża wynosi od 1000 do 4000 m. Złodowacenie środkowopolskie pozostawiło po sobie pokłady piasków i żwirów wodnolodowcowych w obszarze objętym opracowaniem.

Na obszarze objętym projektem planu nie występują zagrożenia związane masowymi ruchami ziemi. Rzeźba terenu nie uległa znaczącym przekształceniom.

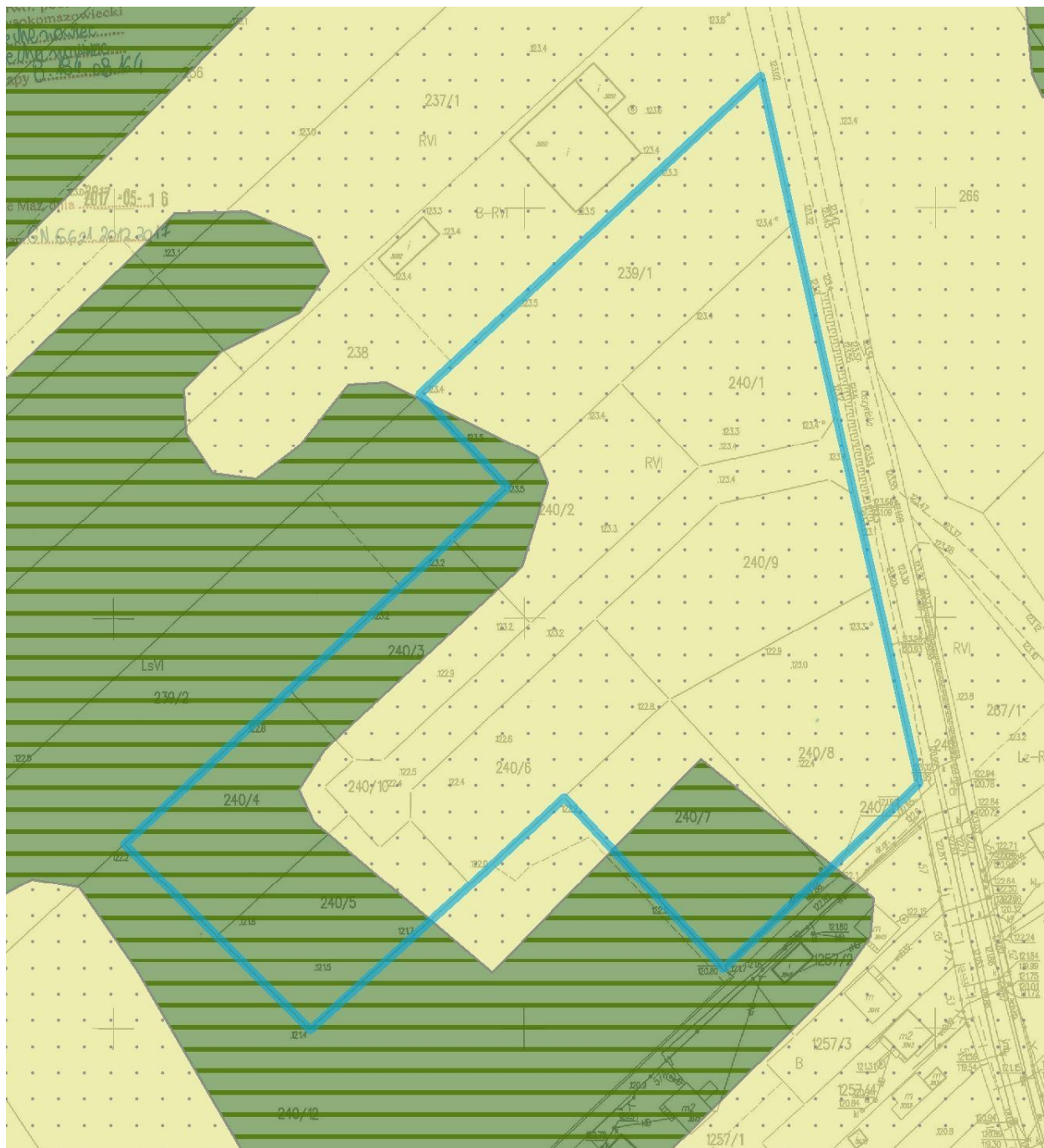
6.1.2 Gleby

Na analizowanym terenie na powierzchni występują wyłącznie utwory czwartorzędowe – piaski i żwiry sandrowe złodowacenia środkowopolskiego.

Z analizy map glebowo-rolniczych wynika, iż obszar opracowania zajmują: gleby brunatne kwaśne lub rdzawe, tworząc kompleks żytni bardzo słaby, oraz gleby bielcowe lub pyłowe zajęte przez las.

Walory użytkowe gleb są niskie, co charakteryzuje ich przynależność do VI klasy bonitacyjnej.

Zgodnie z danymi dostępnymi w starostwie powiatowym w Wysokiem Mazowieckiem, na terenie opracowania nie stwierdzono występowania gleb zdegradowanych.



typ gleb



gleby bielcowe lub płowe



gleby brunatne kwaśne lub rdzawe

kompleksy glebowe



kompleks żytni bardzo słaby



lasy

Rys. 6 Mapa glebowo-rolnicza

6.1.3 Złoża kopalin

W granicach opracowania brak udokumentowanych złóż kopalin.

W czasie badań prowadzonych na terenie gminy wytypowano cztery perspektywiczne obszary występowania surowców naturalnych o znaczeniu lokalnym. Obszar objęty projektem planu położony jest w granicach jednego z nich, gdzie stwierdzono osady piaszczyste o miąższości 2 m.

6.1.4 Wody podziemne

Obszar położony jest w zasięgu Jednolitej Części Wód Podziemnych (JCWPd) nr 54, poza granicami Głównych Zbiorników Wód Podziemnych.

Wody podziemne związane są z piaszczystymi utworami czwarorzędowego piętra wodonośnego. Woda występuje tutaj przeważnie na głębokości 4-6 m pod poziomem terenu. Wody gruntowe zalegają w osadach piaszczystych zalegających w stropie glin – wody naglinowe o zwierciadle swobodnym.

Monitoring diagnostyczny wód podziemnych prowadzony jest w sieci piezometrów wyznaczonych w granicach JCWPd. Na terenie gminy Ciechanowiec nie wyznaczono punktu badawczego. Najbliższy punkt pomiarowo-kontrolny zlokalizowany jest w Wysokiem Mazowieckiem (punkt nr 1681) w granicach JCWPd172 nr 55.

Tabela 2. Wyniki monitoringu wód podziemnych w powiecie wysokomazowieckim w 2016 r. ⁵

punt badawczy	wskaźniki w III klasie	klasa wskaźniki fizykochemiczne	klasa organika	klasa końcowa
1681 (Wysokie Mazowieckie)	Fe	III	nb	II
1882 (Kołaki Kościelne)	NO ₂ HCO ₃	III	nb	III

[Źródło: Podlaski Wojewódzki Inspektorat Ochrony Środowiska w Białymstoku]

Wyniki przeprowadzonych na terenie powiatu wysokomazowieckiego badań wód podziemnych wskazują na ich dobry stan chemiczny.

6.1.5 Wody powierzchniowe

Obszar w całości należy do zlewni Narwi.

Na terenie oraz w jego bezpośrednim sąsiedztwie nie występują wody powierzchniowe. Najbliżej położona jest Nitka (Ciek od Klukowa), w odległości ok. 600 m na południowy zachód.

W roku 2016, w ramach Programu monitoringu środowiska województwa podlaskiego w latach 2016-2020, przeprowadzono monitoring wód powierzchniowych, którym objęto JCWP Nurzec (od Siennicy do ujścia) badany w 2 punktach pomiarowo-kontrolnych – Kuczyn (powyżej miasta Ciechanowiec) i Tworkowice (poniżej miasta Ciechanowiec).

Tabela 3 Ocena JCWP Nurzec w 2016 roku⁶

lp.	punkt badawczy	ocena stanu ekologicznego	ocena stanu chemicznego	ocena obszaru chronionego wrażliwego na eutrofizację wywołana zanieczyszczeniami pochodzącymi ze źródeł komunalnych	ocena obszaru chronionego wrażliwego na eutrofizację wywołana zanieczyszczeniami pochodzącymi ze źródeł rolniczych	spełnienie wymagań wyznaczonych dla obszarów chronionych
1	ppk Kuczyn	zły	dobry	nie spełnia wymagań	nie spełnia warunków	nie
2	ppk Tworkowice	umiarkowany	poniżej dobrego	nie spełnia wymagań	nie spełnia warunków	nie

[Źródło: Podlaski Wojewódzki Inspektorat Ochrony Środowiska w Białymstoku]

⁵ Informacja Podlaskiego Wojewódzkiego Inspektora Ochrony Środowiska w Białymstoku o stanie środowiska na terenie powiatu wysokomazowieckiego za rok 2016

⁶ J.w.

6.1.6 Warunki meteorologiczne

Analizowany teren należy do mazowiecko-podlaskiego regionu klimatycznego, gdzie przeważa wpływ klimatu kontynentalnego – dłuższa zima i lato, temperatury wyższe od średniej krajowej.

Przeważają wiatry zachodnie (około 23,9%), które cechuje największy udział we wszystkich porach roku. Średnia roczna temperatura powietrza wynosi 7°C. Najcieplejszym miesiącem w roku jest lipiec, najchłodniejszym styczeń. W ciągu roku notuje się średnio 50 dni z temperaturą poniżej 0°C oraz 27 dni gorących z temperaturą powyżej 25°C. Długość okresu wegetacji wynosi średnio 200-210 dni. Średnie roczne opady wynoszą około 550 mm. Najbardziej deszczowym miesiącem jest lipiec, najmniej opadów przypada na marzec. Pokrywa śnieżna utrzymuje się średnio 64 dni. Roczny współczynnik zachmurzenia wynosi 6,4°. Najczęściej zachmurzenia dominują w listopadzie i grudniu. Najmniej chmur pojawia się w czerwcu i wrześniu. Łącznie w roku notuje się około 155 dni pochmurnych. Względna wilgotność powietrza jest podobna do przeciętnej krajowej i w skali rocznej wynosi 81%. Najwyższe wartości występują w grudniu (90 %), a najniższe w czerwcu - 71%. Z wilgotnością związana jest częstotliwość występowania mgieł - około 24 dni w roku z maksimum ich pojawiania się w październiku i listopadzie.

6.1.7 Warunki aerosanitarne

Ze względu na istniejącą sieć monitoringu jakości powietrza brak jest szczegółowych danych z terenu gminy Ciechanowiec. W 2016 r. na terenie powiatu wysokomazowieckiego, do którego należy gmina, nie wykonywano pomiarów immisji zanieczyszczeń powietrza. Zgodnie z kryteriami wyznaczonymi ze względu na ochronę zdrowia ludzi przeprowadzono za 2016 rok ocenę jakości powietrza w Strefie Podlaskiej, do której należy gmina Ciechanowiec.

Ocena jakości powietrza przeprowadzona w 2016 r. dla strefy podlaskiej⁷ wykazała:

- przekroczenia norm jakości powietrza w odniesieniu do:
 - stężenia dopuszczalnego pyłu zawieszonego PM_{2,5} (obszarem przekroczeń Łomża),
 - poziomu dopuszczalnego II fazy pyłu zawieszonego PM_{2,5} (obszar przekroczeń Łomża i Hajnówka),
 - poziomów celów długoterminowych ozony;
- nie stwierdzono przekroczeń norm jakości powietrza w odniesieniu do następujących zanieczyszczeń:
 - stężenia 24-godzinnego pyłu PM₁₀,
 - stężenia średniego pyłu zawieszonego PM₁₀,
 - poziomu docelowego benzo(a)pirenu oraz metali w pyłe PM₁₀,
 - poziomów dopuszczalnych i docelowych.

Na emisję lokalną składa się emisja ze źródeł stacjonarnych pochodzących z kotłowni domowych. W granicach opracowania nie ma żadnego źródła emisji.

6.1.8 Klimat akustyczny

Do najważniejszych czynników mających wpływ na klimat akustyczny Ciechanowca zaliczyć należy komunikację drogową, a szczególnie udział w ruchu samochodów ciężkich oraz w mniejszym stopniu hałas przemysłowy. Zgodnie z harmonogramem badań Wojewódzkiego Programu Monitoringu Środowiska województwa podlaskiego na lata 2016-2020, na terenie gminy Ciechanowiec nie prowadzono pomiarów hałasu komunikacyjnego⁸.

W 2015 r. przeprowadzono w pomiar hałasu emitowanego z urządzeń chłodniczych na terenie Bazy Transportowej Przedsiębiorstwa Usługi Transportowe i Handlowe Czesław Moczulski przy ul. Uszyńskiej 42, zlokalizowanej ok. 350 m od obszaru objętego projektem planu. Stwierdzono przekroczenie dopuszczalnego poziomu hałasu w porze nocnej, w związku z

⁷ Informacja Podlaskiego Wojewódzkiego Inspektora Ochrony Środowiska w Białymstoku o stanie środowiska na terenie powiatu wysokomazowieckiego za rok 2016

⁸ J.w.

czym Starosta Wysokomazowiecki wydał decyzję ustalającą dopuszczalne poziomy hałas emitowanego z terenu Bazy.

Na obszarze opracowania nie stwierdzono przemysłowych i stacjonarnych źródeł ponadnormatywnego hałasu.

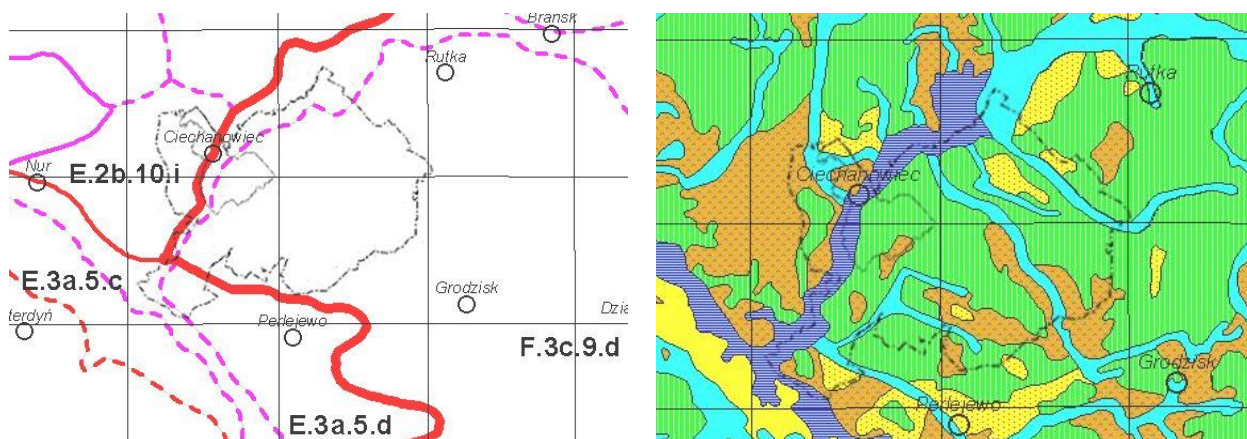
Dla miasta nie zostały sporządzone mapy akustyczne.

6.1.9 Promieniowanie elektromagnetyczne

W roku 2014 Wojewódzki Inspektorat Ochrony Środowiska w Białymstoku rozpoczął cykl pomiarowy 2014-2016. W każdym roku badania prowadzono w 45 punktach rozmieszczonych równomiernie na terenie województwa - jeden z punktów wyznaczony został w Ciechanowcu na Placu 3-go Maja. Na podstawie pomiarów przeprowadzonych w tym punkcie w cyklu pomiarowym 2014-2016 stwierdzono brak przekroczeń dopuszczalnych poziomów pól elektromagnetycznych.

6.1.10 Szata roślinna

Według regionalizacji geobotanicznej J. M. Matuszkiewicza teren opracowania znajduje się w obrębie Działu Mazowiecko-Poleskiego (poddział mazowiecki), Krainy Północnomazowiecko-Kurpiowskiej, Podkrainy Kurpiowskiej, okręg Międzyrzecza Łomżyńskiego, podokręg Nurski [E.2b.10.i]. Roślinność potencjalną obszaru stanowi kontynentalny bór mieszany sosnowo-dębowy [kolor brązowy].



Rys. 7 Regionalizacja geobotaniczna oraz potencjalna roślinność naturalna [źródło: „Regionalizacja geobotaniczna Polski” i „Potencjalna roślinność naturalna Polski” J.M. Matuszkiewicz, IGiPZ PAN, Warszawa, 2008 r.]

Roślinność rzeczywista obszaru związana jest bezpośrednio z jakością środowiska glebowego oraz czynnikami klimatycznymi.

Skupiskiem naturalnej roślinności są lasy graniczące z obszarem objętym projektem planu od południa zachodu oraz pośrednio przez ul. Uszyńską od północy. Są to lasy sosnowe, gdzie dominującym gatunkiem jest sosna pospolita.

Na analizowanym terenie dominują odłogowane grunty orne, gdzie rozwijają się murawy kserotermiczne, na które następuje sukcesja roślinności charakterystycznej dla runa boru mieszanego.



Rys. 8 Zdjęcie fotolotnicze analizowanego obszaru [źródło: <http://ciechanowiec.e-mapa.net>]

6.1.11 Fauna

Obszar objęty projektem planu położony jest poza granicami form ochrony przyrody, na granicy dwóch bardzo charakterystycznych obszarów – lasów stanowiących ostoję zwierząt oraz obszarów zabudowanych miasta. Z uwagi na dokonane przekształcenia antropogeniczne na analizowanym obszarze przede wszystkim występują zwierzęta związane z siedzibami ludzkimi - głównie gatunki drobne ptaków, gryzoni owadożernych, drobnych drapieżników, zwierzęta domowe i bezpańskie. W okresie letnim sporadycznie wypasane są krowy (pojedyncze osobniki). Czasami można jednak zaobserwować bytowanie gatunków charakterystycznych dla siedlisk leśnych – zająca, lisa, sarny.

6.2. Potencjalne zmiany stanu środowiska w przypadku braku realizacji projektu planu

W przypadku braku realizacji projektu planu, teoretycznie realizowane będą ustalenia obecnie obowiązującej zmiany miejscowego planu zagospodarowania przestrzennego. Jednakże z uwagi na fakt, iż zaplanowany w zmianie planu miejscowego cmentarz został zrealizowany w innej lokalizacji, ustalenia obowiązującego dokumentu nie będą realizowane. Brak projektu planu spowoduje, że niemożliwa będzie korekta obowiązujących ustaleń planistycznych w kontekście projektowanego zagospodarowania (zmiana przeznaczenia na zabudowę mieszkaniową). Bardzo prawdopodobnym jest, że analizowany obszar w dalszym ciągu nie

będzie użytkowany rolniczo, a co za tym idzie wtórna sukcesja lasu będzie postępować bez większych zakłóceń.

7. ISTNIEJĄCE PROBLEMY OCHRONY ŚRODOWISKA

Środowisko przyrodnicze obszaru opracowania jest umiarkowanie zantropogenizowane. Część jego komponentów, w szczególności rzeźba terenu, gleby, szata roślinna - została przekształcona w wyniku wcześniejszej działalności rolniczej człowieka. Analizowany obszar jest relatywnie odporny na degradację i zachował dużą zdolność do regeneracji. Bez zabiegów agrotechnicznych na polach, łąkach i pastwiskach pojawiają się niestabilne zbiorowiska przejściowe poprzedzające całkowite zadrzewienie terenu i pojawienie się stabilnego leśnego zbiorowiska potencjalnego.

Biorąc pod uwagę sposób użytkowania oraz zakres dotychczasowych przekształceń środowiska w obszarze opracowania i w sąsiedztwie, powrót do stanu naturalnego jest kwestią kilkudziesięciu lat, od momentu ewentualnego zaprzestania zagospodarowania (działalności rolniczej). Proces usprawni zaplecze genetyczne znajdujących się w sąsiedztwie lasów.

Ważne jest aby podczas wtórnej sukcesji roślin nie doszło do nadmiernego rozprzestrzenienia się gatunków ekspansywnych takich jak nawłóć, wrotycz, robinia czy klon jesionolistny.

Na analizowanym obszarze największym źródłem oddziaływania na środowisko jest działalność człowieka i są to relatywnie niewielkie oddziaływania, których skutkiem jest:

- ograniczenie powierzchni biologicznie czynnej,
- modyfikacja różnorodności biologicznej obszaru,
- przekształcenie fizyczne i mechaniczne gleb oraz zmiana rzeźby terenu,
- introdukowanie gatunków obcych rodzimej florze (tuja, „srebrne świerki”) lub nie występujących naturalnie (np. modrzew).

Poddany ocenie projekt miejscowego planu zagospodarowania przestrzennego części miasta Ciechanowiec przy ul. Uszyńskiej dotyczy terenu nie zainwestowanego. Analizowany teren objęty jest obowiązującą zmianą miejscowego planu zagospodarowania przestrzennego.

Projekt planu wyznacza 2 kategorie przeznaczenia terenu:

- 1) teren zabudowy mieszkaniowej oznaczony symbolem 1MU;
- 2) tereny dróg publicznych klasy dojazdowej oznaczone symbolami 1KDD, 2KDD.

Tabela 4 Analiza zmian przeznaczenia terenów w odniesieniu do stanu istniejącego, obowiązujących mpzp oraz studium

	Kategorie przeznaczenia terenu		
	MN	1KDD	2KDD
zmiana w stosunku do stanu istniejącego	P	P	A
zmiana w stosunku do obowiązujących mpzp	P	P	A
zmiana w stosunku do obowiązującego studium	A	A	A

A – Adaptacja, P – Przekształcenie

Realizacja ustaleń projektu planu nie wpłynie negatywnie na obszary Natura 2000, ponieważ najbliższe z nich są oddalone o ponad 8 km od granic analizowanego obszaru. W toku wykonanej analizy nie stwierdzono wystąpienia zagrożeń określonych w Standardowych Formularzach Danych dla obszarów Natura 2000 „Dolina Dolnego Bugu” i „Ostoja Nadbużańska” (dwóch najbliższych położonych obszarów Natura 2000). Należy również nadmienić, że nie będą pod wpływem negatywnego oddziaływania zrealizowanych inwestycji inne powierzchniowe formy ochrony przyrody występujące na terenie miasta i gminy Ciechanowiec (najbliższej granicy planu położony jest Obszar Chronionego Krajobrazu „Dolina Bugu i Nurca”). Stwierdzić należy, iż nie wystąpią zagrożenia dla siedlisk gatunków chronionych grzybów, roślin i zwierząt, ponieważ w graniach obszaru opracowania nie stwierdzono ich występowania.

Istotnym problemem dotyczącym miasta rozwijające się jest ochrona istniejących zasobów środowiskowych i kulturowych. W przypadku tej części miasta problemy te w dużej mierze rozwiązują założenia sporządzanego projektu planu. Projekt planu zakazuje realizacji przedsięwzięć mogących znacząco oddziaływać na środowisko. Dodatkowo w projekcie planu uregulowana została gospodarka wodno-ściekowa - nałożono obowiązek podłączenie realizowanej zabudowy do gminnych sieci wodociągowych i kanalizacyjnych.

W wyniku realizacji projektu planu może dojść do pewnych uszczupień drzewostanu i powierzchni biologicznie czynnej, w związku z realizacją nowej zabudowy oraz drogi dojazdowej. Dla jakości miejskiego środowiska przyrodniczego największą wartość mają drzewa, w szczególności tworzące samodzielne układy monogatunkowe (grupy, szpalery, aleje) oraz zestawy wielogatunkowe z towarzyszącymi krzewami. Istniejące pojedyncze drzewa oraz grupy zieleni powinny być wkomponowane w projektowane zagospodarowanie terenu. Zieleń w mieście poprawia skład atmosfery wzbogacając ją w tlen, regulując temperaturę. Utrzymanie jak najwyższego udziału powierzchni biologicznie czynnej oraz zachowanie drzew i krzewów pozwoli na uregulowanie naturalnej infiltracji wód do gruntu.

8. CELE OCHRONY ŚRODOWISKA

8.1. Formy ochrony przyrody

Na terenie gminy Ciechanowiec znajduje się wiele typów obszarów i obiektów podlegających ochronie na podstawie przepisów ustawy z dnia 16 kwietnia 2004 r. o ochronie przyrody⁹:

- obszary Natura 2000
 - Obszar Specjalnej Ochrony Ptaków Natura 2000 „Dolina Dolnego Bugu”,
 - Obszar mający znaczenie dla Wspólnoty Natura 2000 „Ostoja Nadbużańska”,
- Obszar Chronionego Krajobrazu „Dolina Bugu i Nurca”,
- 36 pomników przyrody – pojedyncze drzewa i grupy drzew.

Na obszarze objętym projektem planu nie występuje żadna z wymienionych wyżej form ochrony przyrody. Analiza odległości obszaru opracowania od poszczególnych obszarów chronionych zamieszczona została w tabeli poniżej. Najbliżej położone są pomniki przyrody:

- Aleja lipowa (nr ew. 116 ł) – w odległości 840 m,
- Aleja Lipowa (nr ew. 117 ł) wzdłuż ul. Pałacowej – w odległości 1000 m.

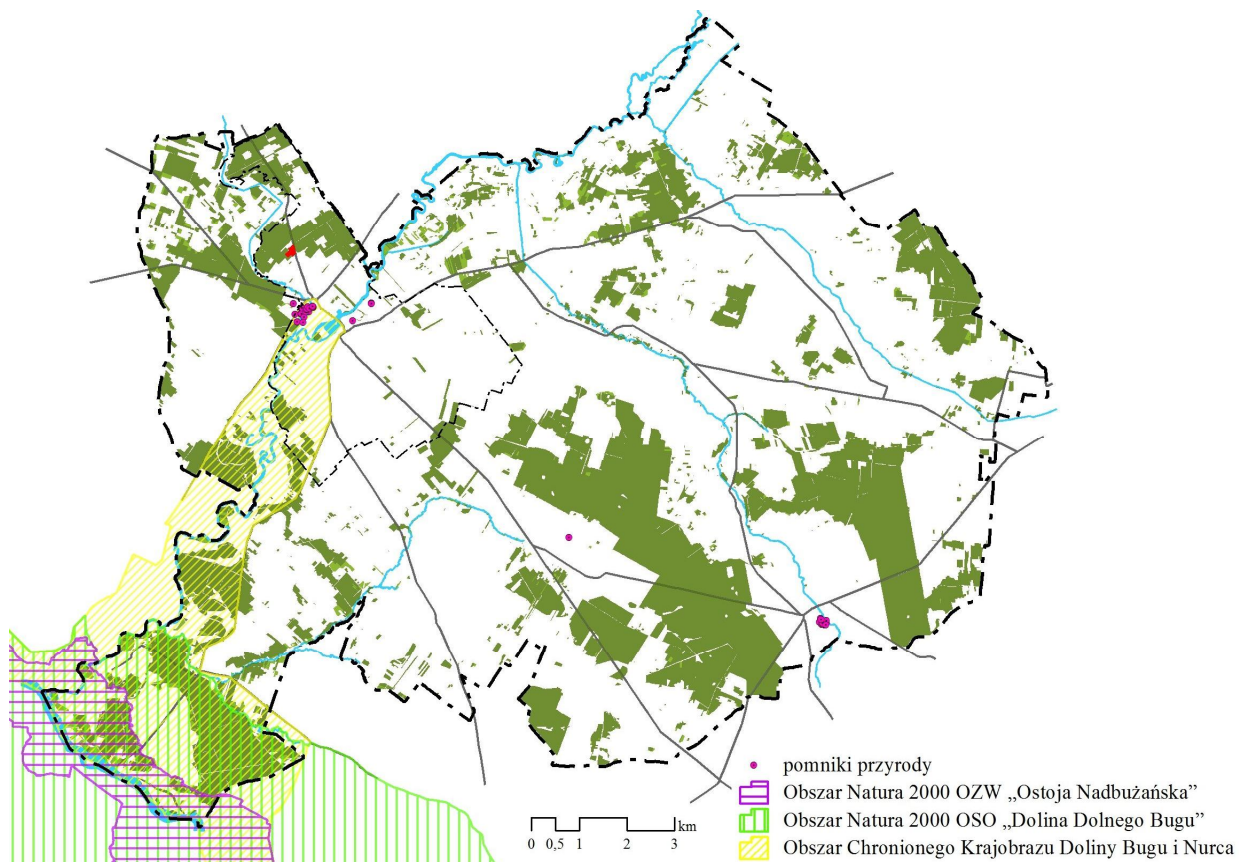
Tabela 5. Analiza odległości obszaru objętego projektem planu od obszarów chronionych¹⁰

Lp.	Nazwa obszaru	odległość
OBSZARY NATURA 2000		
1.	Obszar Specjalnej Ochrony Ptaków Natura 2000 „Dolina Dolnego Bugu”	8,12 km
2.	Obszar mający znaczenie dla Wspólnoty Natura 2000 „Ostoja Nadbużańska”	9,05 km
3.	Obszar mający znaczenie dla Wspólnoty Natura 2000 „Dąbrowy Ceranowskie”	21,46 km
PARKI KRAJOBRAZOWE		
4.	Nadbużański Park Krajobrazowy	9,42 km
OBSZARY CHRONIONEGO KRAJOBRAZU		
5.	Dolina Bugu i Nurca	0,99 km
6.	Nadbużański Obszar Chronionego Krajobrazu	11,94 km
7.	Dolina Bugu	19,61 km
REZERWATY		
8.	Sterdyń	14,82 km
9.	Koryciny	16,77 km
10.	Biele	19,35 km
11.	Podjabłońskie	22,95 km
12.	Wydma Mołozewska	25,50 km

⁹ tj. Dz. U. z 2016 r. poz. 2143 z późn. zm.

¹⁰ Wg <http://geoserwis.gdos.gov.pl/mapy/>

13.	Skarpa Mołożewska	25,62 km
14.	Bojarski Grąd	27,50 km
ZESPOŁY PRZYRODNICZO-KRAJOBRAZOWE		
15.	Park Krajobrazowy w Czyżewie	16,42 km
16.	Park Krajobrazowy w Szeptowie Wawrzyńcach	17,60 km



Rys. 9 Położenie obszaru projektu planu względem form ochrony przyrody

Ostatnią formą ochrony na terenie miasta jest ochrona gatunkowa zgodnie z zapisami:

- Rozporządzenia Ministra Środowiska z dnia 9 października 2014 r. w sprawie ochrony gatunkowej roślin¹¹,
- Rozporządzenia Ministra Środowiska z dnia 9 października 2014 r. w sprawie ochrony gatunkowej grzybów¹²,
- Rozporządzenia Ministra Środowiska z dnia 16 grudnia 2016 r. w sprawie ochrony gatunkowej zwierząt¹³,
- Rozporządzenia Ministra Środowiska z dnia 13 kwietnia 2010 r. w sprawie siedlisk przyrodniczych oraz gatunków będących przedmiotem zainteresowania Wspólnoty, a także kryteriów wyboru obszarów kwalifikujących się do uznania lub wyznaczenia jako obszary Natura 2000.

Jak zaznacza Prognoza oddziaływania na środowisko do Studium uwarunkowań i kierunków zagospodarowania przestrzennego miasta i gminy Ciechanowiec najcenniejsze przyrodniczo siedliska gatunków chronionych zwierząt i roślin na terenie gminy zostały objęte obszarami Natura 2000.

¹¹ Dz. U. poz. 1409 z późn. zm.

¹² Dz. U. poz. 1408 z późn. zm.

¹³ Dz. U. poz. 2183 z późn. zm.

8.2. Obszar specjalnej ochrony ptaków Natura 2000 „Dolina Dolnego Bugu”

Około 5,5% powierzchni gminy Ciechanowiec leży w granicach Obszaru Specjalnej Ochrony Ptaków Natura 2000 (OSO) „Dolina Dolnego Bugu” ustanowionego Rozporządzeniem Ministra Środowiska z dnia 12 stycznia 2011 r. w sprawie Obszarów Specjalnej Ochrony Ptaków Natura 2000. Kod: PLB140001¹⁴

Obszar zajmuje powierzchnię 74 309,92 ha i położony jest na terenie trzech województw – Podlaskiego, Mazowieckiego i Lubelskiego. Ochroną objęty jest ok. 260 km odcinek doliny Bugu od ujścia Krzyny do Jeziora Zegrzyńskiego. Koryto Bugu jest w większości nie zmienione przez człowieka, pozostały tu liczne, piaszczyste wyspy, nagie ewentualnie porośnięte wierzbowymi lub topolowymi łęgami nadrzecznymi; wzdłuż rzeki występują dobrze rozwinięte zarośla wierzbowe. Pierwsza terasa rzeki obfituje w starorzecza, zróżnicowane pod względem wielkości, głębokości i stopnia porośnięcia przez roślinność wodną. Do ostoi włączony jest także kompleks lasów liściastych między miejscowościami Drażniew i Platerów.

Obszar stanowi ostoję ptasią o randze europejskiej E 51. Występują 22 gatunki ptaków z Załącznika i Dyrektywy Ptasiej, a także 6 gatunków z Polskiej Czerwonej Księgi. Jest to cenny kompleks nadrzecznych lasów o zachowanym charakterze naturalnym oraz szereg zbiorowisk roślinnych związanych z siedliskami wilgotnymi. Występują tutaj stanowiska rzadkich gatunków roślin.

Głównymi zagrożeniami oraz czynnikami kształtującymi awifaunę w obszarze są:

- a) uprawy, w tym zwiększenie obszarów rolnych;
- b) drogi twarde (asfaltowe);
- c) rozproszona zabudowa;
- d) inne tereny przemysłowe lub handlowe, w tym centra handlowe;
- e) pozbywanie się odpadów z gospodarstw domowych/obiektów rekreacyjnych;
- f) polowania;
- g) inne kompleksy sportowe i rekreacyjne;
- h) inne formy zanieczyszczenia.

Około 1 107,9 ha – co stanowi 2% całości OSO „Doliny Dolnego Bugu” znajduje się w gminie Ciechanowiec. Jest to fragment doliny Bugu liczący ok. 4 300 m długości, od ujścia Nurca w górę rzeki. Od południowego wschodu ograniczony jest korytem Bugu¹⁵ a od północnego wschodu rzeką Pełchówką. Chroniony fragment doliny na terenie gminy liczy od 2 300 do 2 600 m szerokości. W tym rejonie występują zbiorowiska roślinne: zarośla wierzbowo-topolowe, szuwały pałkowe i trzcinowe, ziołorośla nadrzeczne, łąki selernicowe, świeże łąki i pastwiska ekstensywnie użytkowane ze starorzeczami w rejonie ujścia Nurca i grądy. Wydmy porastają murawy napiaskowe. Środkowa część prawobrzeżnego pasa doliny została przekształcona w grunty orne.

Dla obszaru Zarządzeniem Regionalnego Dyrektora Ochrony Środowiska w Warszawie, Regionalnego Dyrektora Ochrony Środowiska w Białymstoku i Regionalnego Dyrektora Ochrony Środowiska w Lublinie z dnia 5 września 2014 r. ustanowiono plan zadań ochronnych¹⁶, zmieniony Zarządzeniem Regionalnego Dyrektora Ochrony Środowiska w Warszawie, Regionalnego Dyrektora Ochrony Środowiska w Białymstoku i Regionalnego Dyrektora Ochrony Środowiska w Lublinie z dnia 2 sierpnia 2016 r.¹⁷. Zgodnie z tym planem, na terenie gminy Ciechanowiec (wieś Wojtkowice-Glinna i Wojtkowice-Dady) wyznaczono dwa rejonu działań ochronnych dotyczących czynnej ochrony bociana białego, obejmującej ochronę gniazd i ochronę łęgu. Celem działań ochronnych jest utrzymanie liczebności bociana białego na co najmniej aktualnym poziomie wraz z polepszeniem sukcesu łęgowego, a także utrzymanie żerowisk na poziomie 100% aktualnej powierzchni, dzięki zapobieżeniu zarastania łąk i ich zamiany na grunty orne.

¹⁴ Dz. U. Nr 25, poz. 133, ze zm.

¹⁵ Z wyłączeniem koryta

¹⁶ Dz. Urz. Województwa Podlaskiego z dnia 1 października 2014 r. Poz. 3204

¹⁷ Dz. Urz. Województwa Podlaskiego z dnia 8 sierpnia 2016 r. Poz. 3239

8.3. Specjalny obszar ochrony siedlisk Natura 2000 „Ostoja Nadbużańska”

Okolo 1,9% powierzchni gminy leży w granicach „Ostoi Nadbużańskiej” – specjalnego obszaru ochrony siedlisk (SOO) - obszaru mającego znaczenie dla Wspólnoty Natura 2000 (OZW), zatwierdzonego decyzją Komisji Europejskiej z dnia 13 listopada 2007 r. Kod: PLH140011. Obszar zajmuje powierzchnię 46 036,74 ha (w tym na obszarze gminy ok. 380,99 ha) i położony jest w granicach trzech województw – Podlaskiego, Mazowieckiego i Lubelskiego. Ostoja obejmuje ten sam ok. 260 km odcinek doliny Bugu, który objęty jest Obszarem Natura 2000 „Dolina Dolnego Bugu”. Niecałe 20% obszaru ostoi zajmują lasy. Zdecydowanie dominują siedliska nieleśne: łąki, pastwiska oraz uprawy rolnicze.

Obszar stanowi naturalną dolinę dużej rzeki, ze szczególnie cennymi kompleksami nadrzecznych lasów o zachowanym naturalnym charakterze oraz szeregiem zbiorowisk łąkowych i związanych z siedliskami wilgotnymi, typowo wykształconych na dużych powierzchniach. 16 rodzajów siedlisk z tego obszaru znajduje się w Załączniku I Dyrektywy Rady 92/43/EWG. Stwierdzono tu występowanie 21 gatunków z II Załącznika Dyrektywy Rady 92/43/EWG. Jest to jeden z najważniejszych obszarów dla ochrony ichtiofauny w Polsce. Odnotowano tu 10 gatunków ryb z II Załącznika Dyrektywy Rady 92/43/EWG. Występują tu stanowiska rzadkich gatunków roślin w tym 2 gatunki z II Załącznika Dyrektywy Rady 92/43/EWG. Obszar ma również duże znaczenie dla ochrony ptaków.

Zgodnie ze Standardowym Formularzem Danych (SDF) przedmiotami ochrony w obszarze „Ostoja Nadbużańska” PLH140011 są następujące siedliska przyrodnicze: wydmy śródlądowe z murawami napiaskowymi, brzegi lub osuszane dna zbiorników wodnych ze zbiorowiskami z *Littorelletea*, *Isoeto-Nanojuncetea*, starorzecza i naturalne eutroficzne zbiorniki wodne ze zbiorowiskami z *Nympheion*, *Potamion*, zalewane muliste brzegi rzek z roślinnością, suche wrzosowiska, ciepłolubne, śródlądowe murawy napiaskowe, murawy kserotermiczne i ciepłolubne murawy z *Asplenionseptentrionalis*, *Festucionpallentis*, zmienne wilgotne łąki trzęślicowe, ziołorośla górskie i ziołorośla nadrzeczne, łąki selernicowe, niżowe i górskie świeże łąki użytkowane ekstensywnie, grąd środkowoeuropejski i subkontynentalny, łągi wierzbowe, topolowe, olszowe i jesionowe, łąkowe lasy dębowo-wiązowo-jesionowe, ciepłolubne dąbrowy, sosnowy bór chrobotkowy i chrobotkowa postać *Peucedano-Pinetum*.

Głównymi zagrożeniami dla przedmiotów ochrony są:

- a) uprawy, w tym zwiększenie obszarów rolnych;
- b) inne tereny przemysłowe i handlowe, w tym centra handlowe;
- c) pozbywanie się odpadów z gospodarstw domowych/obiektów rekreacyjnych;
- d) polowania;
- e) chwytanie, trucie, kłusownictwo;
- f) inne kompleksy sportowe i rekreacyjne;
- g) inna ingerencja i zakłócenia powodowane przez działalność człowieka;
- h) inne formy zanieczyszczenia.

Dla obszaru Zarządzeniem Regionalnego Dyrektora Ochrony Środowiska w Warszawie, Regionalnego Dyrektora Ochrony Środowiska w Białymstoku i Regionalnego Dyrektora Ochrony Środowiska w Lublinie z dnia 5 września 2014 r. ustanowiono plan zadań ochronnych. Zgodnie z Zarządzeniem w granicach gminy Ciechanowiec wytypowano 9 terenów do prowadzenia działań ochronnych. Zaplanowane działania ochronne w planie zadań ochronnych pozwolą przede wszystkim na utrzymanie lub polepszenie dotychczasowej struktury i funkcji siedlisk przyrodniczych, a także niepogorszenie zachowania populacji i siedlisk gatunków poprzez utrzymanie i monitorowanie stanowiska i ewentualne przeciwdziałanie pojawiającym się zagrożeniom.

8.4. Obszar chronionego krajobrazu „Dolina Bugu i Nurca”

Okolo 10,7% powierzchni gminy Ciechanowiec (16,8 % powierzchni miasta) leży w granicach Obszaru Chronionego Krajobrazu „Dolina Bugu i Nurca” ustanowionego Uchwałą

Nr X/46/82 Wojewódzkiej Rady Narodowej w Łomży z dnia 27 kwietnia 1982 r., zmienioną Rozporządzeniem Nr 14/98 Wojewody Łomżyńskiego z dnia 19 maja 1998 r.¹⁸, Rozporządzeniem Nr 17/04 Wojewody Podlaskiego z dnia 16 września 2004 r.¹⁹, Rozporządzeniem Nr 13/05 Wojewody Podlaskiego z dnia 25 lutego 2005 r.²⁰ oraz Uchwałą Nr XXIII/202/16 Sejmiku Województwa Podlaskiego z dnia 21 marca 2016 r.²¹

Obszar zajmuje powierzchnię 3 778 ha (w tym w granicach gminy 2 155,07 ha, z czego 327,36 ha w mieście) i położony jest na terenie 3 gmin – Ciechanowiec, Perlejewo (powiat siemiatycki, województwo podlaskie) i Nur (powiat ostrowski, województwo mazowieckie). Wraz z Nadbużańskim Parkiem Krajobrazowym, Parkiem Krajobrazowym „Podlaski Przełom Bugu” oraz Obszarami Chronionego Krajobrazu: „Nadbużańskim” i „Doliną Bugu” stanowi połączony kompleks obszarów chronionych doliny Bugu.

Obszar chronionego krajobrazu obejmuje wyróżniające się krajobrazowo tereny o dużym stopniu naturalności, z dobrze zachowanymi, cennymi walorami przyrodniczymi i kulturowymi. Teren jest dość płaski, lecz urozmaicony wyniesieniami i małymi powierzchniowo lasami - głównie sosnowymi, a bliżej Bugu także bagiennymi olszynami i łągami wierzbowo-topolowymi. Wraz z polami, łąkami, dolinami mniejszych rzek i starorzeczami Bugu tworzą one tzw. krajobraz mozaikowy. Dolny ok. 8-kilometrowy odcinek Nurca znajduje się w granicach Obszaru. Meandry i zakola rzeki wijące się wśród pól i lasów stanowią ostoję dla wielu cennych gatunków zwierząt żyjących nad wodą np. bobrów, wydr i różnych ptaków.

Czynna ochrona ekosystemów Obszaru polega na zachowaniu różnorodności biologicznej dolin Bugu i Nurca o naturalnym charakterze oraz fragmentu Wysoczyzny Drohickej odznaczających się wysokimi walorami przyrodniczymi, krajobrazowymi, kulturowymi i wypoczynkowymi.

Na Obszarze ustalono następujące zakazy:

- 1) zabijania dziko występujących zwierząt, niszczenia ich nor, legowisk, innych schronień i miejsc rozrodu oraz tarlisk, złożonej ikry, z wyjątkiem amatorskiego połowu ryb oraz wykonywania czynności związanych z racjonalną gospodarką rolną, leśną, rybacką i łowiecką;
- 2) likwidowania i niszczenia zadrzewień śródpolnych, przydrożnych i nadwodnych, jeżeli nie wynikają one z potrzeby ochrony przeciwpowodziowej i zapewnienia bezpieczeństwa ruchu drogowego lub wodnego lub budowy, odbudowy, utrzymania, remontów lub naprawy urządzeń wodnych;
- 3) wydobywania do celów gospodarczych skał, w tym torfu, oraz skamieniałości, w tym kopalnych szczątków roślin i zwierząt, a także minerałów i bursztynu;
- 4) wykonywania prac ziemnych trwale zniekształcających rzeźbę terenu, z wyjątkiem prac związanych z zabezpieczeniem przeciwsztormowym, przeciwpowodziowym lub przeciwosuwiskowym lub utrzymaniem, budową, odbudową, naprawą lub remontem urządzeń wodnych;
- 5) dokonywania zmian stosunków wodnych, jeżeli służą innym celom niż ochrona przyrody lub zrównoważone wykorzystanie użytków rolnych i leśnych oraz racjonalna gospodarka wodna lub rybacka;
- 6) likwidowania naturalnych zbiorników wodnych, starorzeczy i obszarów wodno-błotnych.

8.5. Powiązania przyrodnicze

Ważnym elementem zapewniającym łączność i spójność ekologiczną są korytarze ekologiczne. Korytarze ekologiczne nie są prawną formą ochrony przyrody, jednakże przeciwdziałają izolacji najcenniejszych przyrodniczo obszarów, co w konsekwencji przyczynia się do utrzymania oraz wzrostu różnorodności na poziomie ekosystemu, gatunkowym oraz genowym (stała migracja gatunków flory i fauny).

¹⁸ Dz. Urz. Woj. Łomżyńskiego Nr 6, poz. 56

¹⁹ Dz. Urz. Woj. Podlaskiego Nr 142, poz. 1900

²⁰ Dz. Urz. Woj. Podlaskiego Nr 54, poz. 726

²¹ Dz. Urz. Woj. Podlaskiego poz. 1503

Lokalny system powiązań przyrodniczych kształtuje sieć rzeczna, z dominującym udziałem Nurca. Nurzec, jako korytarz ekologiczny o znaczeniu krajowym, łączy obszary przyrodnicze gminy z obszarami przyrodniczymi o znaczeniu międzynarodowym – na zachód przez dolinę Bugu aż do Wisły, a na wschód z Puszcą Białowieską. Powiązania z pozostałymi terenami gminy kształtują lokalne ciągi przyrodnicze wykształcone w oparciu o:

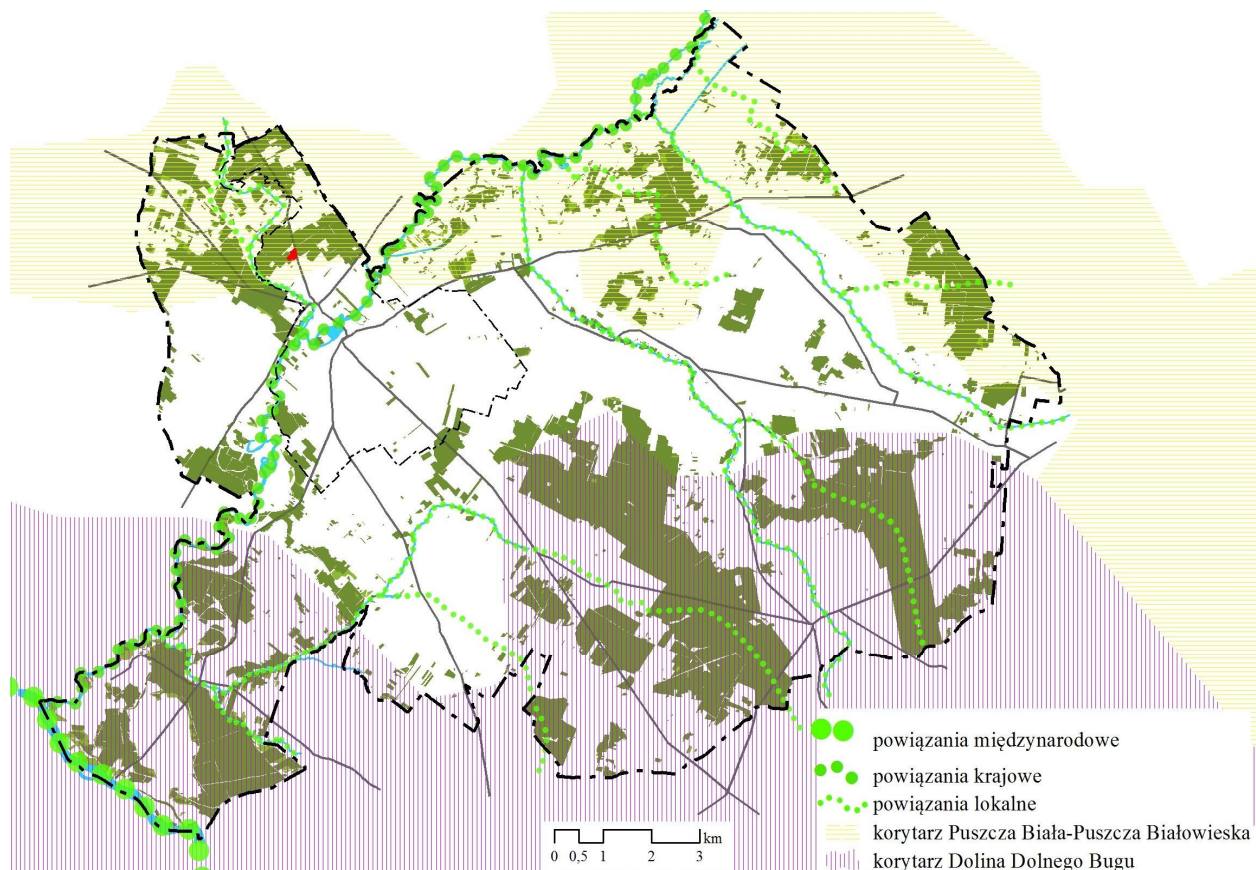
- o doliny mniejszych rzek (Kukawka, Nitka, Pełchówka, Siennica, Mieścichówka)
- o zwarte kompleksy leśne,
- o obniżenia terenowe często wypełnione siecią małych cieków wodnych i rowów melioracyjnych.

W ramach europejskiego programu Międzynarodowej Unii Ochrony Przyrody opracowano w 1995 roku koncepcję krajowej sieci ekologicznej ECONET. Krajowa sieć ekologiczna ECONET-POLSKA jest wielkoprzestrzennym systemem obszarów węzłowych najlepiej zachowanych pod względem przyrodniczym i reprezentatywnych dla różnych regionów przyrodniczych kraju, wzajemnie ze sobą powiązanych korytarzami ekologicznymi, które zapewniają ciągłość więzi przyrodniczych w obrębie tego systemu. Składa się ona z 78 obszarów węzłowych połączonych siecią korytarzy ekologicznych i obejmuje 46% powierzchni kraju.

Południowo-zachodni kraniec gminy leży w obszarze korytarza ekologicznego Doliny Dolnego Bugu (24M), który to jest obszarem węzłowym o znaczeniu międzynarodowym. Natomiast północna i północno-wschodnia część gminy znajduje się w granicach korytarza ekologicznego Nurca (48k) o znaczeniu krajowym. Ze względu na swoje walory przyrodnicze rzeka Nurzec została zaliczona do Krajowej Sieci Ekologicznej ECONET-POLSKA, jako 48 krajowy korytarz ekologiczny. Zgodnie z rozporządzeniem z 2005 r. na Obszarze wprowadza się czynną ochronę ekosystemów, realizowaną w ramach racjonalnej gospodarki rolnej i leśnej, w celu zachowania różnorodności biologicznej siedlisk przyrodniczych występujących w dolinach Bugu i Nurca oraz na Wysoczyźnie Drohickej.

W 2005 r. na zlecenie Ministra Środowiska został opracowany „Projekt korytarzy ekologicznych łączących europejską sieć Natura 2000 w Polsce”. Głównym założeniem projektu było zapewnienie łączności i spójności ekologicznej sieci Natura 2000 oraz innych obszarów prawnie chronionych na terenie kraju. W ramach projektu wyznaczono sieć korytarzy ekologicznych, która obejmuje 7 korytarzy głównych (o znaczeniu międzynarodowym) oraz korytarze uzupełniające o znaczeniu krajowym.

Przez tereny położone wzdłuż północnej i północno-wschodniej granicy gminy przebiega korytarz Puszcza Biała-Puszcza Mielnicka (GkPnC-2A), natomiast południowa część gminy leży w obrębie korytarza Dolina Dolnego Bugu (GkPnC-1). Obydwa korytarze stanowią część Głównego Korytarza Północno-Centralnego łączącego Puszcę Białowieską na wschodzie (granica z Białorusią) z Parkiem Narodowym Ujście Warty na zachodzie (granica z Niemcami).



Rys. 10 Korytarze ekologiczne

Analizowany obszar zlokalizowany jest w granicach korytarza Puszcza Biała-Puszcza Białowieża. Jednakże z uwagi na położenie na skraju wspomnianego korytarza sposób zagospodarowania obszaru objętego projektem planu nie będzie miał kluczowego znaczenia dla utrzymania ciągłości przyrodniczej. Niemniej jednak należy dążyć by sposób zabudowy i zagospodarowania terenu nie zakłócił tej ciągłości.

8.6. Formy ochrony zabytków

W granicach obszaru objętego opracowaniem nie występują obiekty i obszary zabytkowe.

8.7. Sposób uwzględnienia celów ochrony w projekcie planu

Potrzeby i wymogi środowiska pozostają spełnione, pod warunkiem racjonalnego oraz zgodnego z prawem ochrony przyrody i ochrony środowiska gospodarowania istniejącą zielenią. Zachowanie i wkomponowanie jej elementów w przyszłe zagospodarowanie terenu zawsze zwiększa atrakcyjność przyrodniczą i krajobrazową danego obszaru.

Realizacja założeń ochrony środowiska i ochrony przyrody znajduje odzwierciedlenie w ustaleniach projektu planu. Dokument ten, mimo że w pierwszej kolejności nie zakłada rezultatów z zakresu ochrony środowiska, spełnia wymagania i zasady zapisane w dokumentach wyższego rzędu w tym zakresie (analiza sposobu uwzględnienia ustaleń dokumentów szczebla wojewódzkiego, powiatowego i lokalnego omówiona została w rozdziale 2.4).

Dla wszystkich terenów wprowadzono zakaz realizacji przedsięwzięć mogących znacząco oddziaływać na środowisko, za wyjątkiem inwestycji celu publicznego z zakresu komunikacji, łączności publicznej i infrastruktury. Ponadto w projekcie planu zakazano realizacji instalacji stwarzających zagrożenie wystąpienia poważnych awarii oraz działalności związanej ze stosowaniem substancji niebezpiecznych. Dodatkowo wprowadzono zasadę ogrzewania budynków ze źródeł energii cieplnej wykorzystujących paliwa dopuszczone do stosowania obowiązującymi przepisami odrębnymi.

Zadekretowany projektem planu wysoki udział powierzchni biologicznie czynnej w pośredni sposób przyczyni się do utrzymania ciągłości przyrodniczej korytarza ekologicznego

Puszcza Biała-Puszcza Białowieska. Największymi barierami będą ogrodzenia utrudniające migrację zwierząt. Zgodnie z obowiązującym brzemieniem ustawy z dnia 27 marca 2003 r. o planowaniu i zagospodarowaniu przestrzennym w planie nie dozwolone jest dokonanie ustaleń w zakresie sytuowania ogrodzeń, ich gabarytów, standardów jakościowych oraz rodzaju materiałów budowlanych, z jakich mogą być wykonywane.

9. PRZEWIDYWANY WPLYW ORAZ ZNACZĄCE ODDZIAŁYWANIE

Art. 51 ust.1 pkt 2 lit. e Ustawy o udostępnianiu informacji o środowisku i jego ochronie, udziale społeczeństwa w ochronie środowiska oraz ocenach oddziaływania na środowisko wśród ocen i analiz nakazuje określenie przewidywanego znaczącego oddziaływania na środowisko ustaleń analizowanego dokumentu (w tym przypadku projektu miejscowego planu zagospodarowania przestrzennego), w szczególności na: różnorodność biologiczną, ludzi, zwierzęta, rośliny, wodę, powietrze, powierzchnię ziemi, krajobraz, klimat, zasoby naturalne, zabytki, dobra materialne oraz zależności między wymienionymi elementami środowiska i między oddziaływaniami na te elementy. Wpływ na wymienione komponenty środowiska ma różnego rodzaju oddziaływanie, związane głównie z formą zagospodarowania terenu. W opisie uwzględniono przewidywane znaczące oddziaływanie, w tym bezpośrednie, pośrednie, wtórne, skumulowane, krótkoterminowe, średnioterminowe i długoterminowe, stałe i chwilowe, pozytywne i negatywne.

elementy podlegające oddziaływaniom		różnorodność biologiczna	ludzie	zwierzęta	rośliny	gleba	wody powierzchniowe	wody podziemne	powietrze	powierzchnia ziemi	krajobraz	klimat	zasoby naturalne	zabytki	dobra materialne	
																uciążliwości i zagrożenia
ODDZIAŁYWANIE	Wprowadzenie gazów i pyłów do powietrza		X	X	X	X	X		X			X		X	X	
	Wytwarzanie odpadów	X				X	X	X		X						
	Wprowadzanie ścieków do wody i do ziemi	X		X	X	X	X	X								
	Wykorzystanie zasobów środowiska	X		X	X			X			X		X			
	Zanieczyszczenie gleby i ziemi				X	X	X	X		X						
	Zmiany rzeźby					X	X			X	X		X			
	Emitowanie hałasu	X	X	X	X											
	Emitowanie pól elektromagnetycznych	X	X	X	X											
	Ryzyko wystąpienia awarii	X	X	X	X	X	X	X	X	X	X					X

źródło: matryca opracowana przez mgr inż. arch. kraj. Hannę Czajkowską, uzupełniona o wyszczególnione w ustawie elementy środowiska

9.1. Różnorodność biologiczna²²

W obszarze projektu planu naturalna roślinność rzeczywista nie występuje. Obszar po zaprzestaniu produkcji rolnej podlega wtórnej sukcesji roślin. Realizacja przewidzianego zainwestowania nie wpłynie znacząco na zmiany w różnorodności biologicznej obszaru.

Na terenach przewidzianych pod zabudowę projekt planu wprowadza wysoki udział powierzchni biologicznie czynnej (60%). Zadekretowanie tak wysokiego udziału powierzchni biologicznie czynnej pozwoli na skuteczne zagospodarowanie wód opadowych i roztopowych na gruncie. Wody opadowe i roztopowe z terenów dróg odprowadzane będą do kanalizacji deszczowej.

W ramach powierzchni biologicznie czynnej mogą występować ubogie gatunkowo trawniki oraz zbiorowiska charakterystyczne dla ogrodów przydomowych o zwiększonej różnorodności gatunkowej (roślinności zielnej, krzewów i drzew ozdobnych). W przypadku stosowania nasadzeń ozdobnych należy się spodziewać zwiększonego udziału gatunków introdukowanych.

9.2. Ludzie

Obszar opracowania jest terenem niezamieszkałym.

Projekt planu w stosunku do stanu aktualnego zakłada rozwój zabudowy mieszkaniowej jednorodzinnej (ok. dziesięciu budynków). W efekcie dojdzie do osiedlenia się na stałe 20-30 osób

²² Przez **różnorodność biologiczną** rozumie się różnorodność gatunkową i siedliskową oraz liczebność gatunków.

oraz odpowiedniego wzrostu ruchu samochodowego, związanego z nim hałasu i poziomu zanieczyszczeń komunikacyjnych.

W przypadku zaopatrzenia w ciepło projekt planu zakłada indywidualne systemy z zastosowaniem urządzeń wykorzystujących konwencjonalne lub odnawialne źródła ciepła, przy czym wykorzystywane paliwa muszą być dopuszczone do stosowania obowiązującymi przepisami odrębnymi. Wykorzystanie kilku pojedynczych systemów grzewczych będzie się przyczyniać do wzrostu emisji niskiej w okresie jesienno-zimowym, wpływającej na stan zdrowotny mieszkańców tych terenów. Rodzaj i skład zanieczyszczeń zależy od stosowanego paliwa opałowego, a samo oddziaływanie ma charakter przejściowy.

Projekt planu zakazuje realizacji przedsięwzięć mogących znacząco oddziaływać na środowisko. Ogranicza to potencjalne negatywne oddziaływanie bezpośrednie (hałas) i pośrednie (jakość powietrza, wód) na ludzi.

Pozytywnym aspektem jest położenie w bezpośrednim sąsiedztwie terenów zainwestowanych miasta. Umożliwia to podłączenie planowanej zabudowy mieszkaniowych do gminnej infrastruktury wodno-kanalizacyjnej.

9.3. Zwierzęta

Obszar objęty planem położony jest w sąsiedztwie ostoi zwierząt – lasy, na granicy obszarów zabudowanych, poza granicami form ochrony przyrody.

Zwierzęta narażone są na negatywne oddziaływanie związane z różnymi aspektami działalności człowieka. Na obszarze opracowania jest to głównie fragmentacja siedlisk spowodowana grodzeniem terenu, hałas i w mniejszym stopniu emisja zanieczyszczeń.

Projekt planu zakazuje realizacji przedsięwzięć negatywnie oddziaływujących na środowisko. Ogranicza to potencjalne negatywne oddziaływanie bezpośrednie (hałas) i pośrednie (jakość powietrza, wód) na zwierzęta.

Zaopatrzenie w ciepło projekt planu zakłada z indywidualnych systemów z zastosowaniem urządzeń wykorzystujących konwencjonalne lub odnawialne źródła ciepła, przy czym wykorzystywane paliwa muszą być dopuszczone do stosowania obowiązującymi przepisami odrębnymi. W przypadku wykorzystania kilku pojedynczych systemów grzewczych w okresie jesienno-zimowym będzie wzrastać negatywne oddziaływanie na zwierzęta związane z emisją niską. Rodzaj i skład zanieczyszczeń zależy od stosowanego paliwa opałowego a samo oddziaływanie ma charakter przejściowy.

Negatywny wpływ obszarów komunikacji dotyczy zanieczyszczenia powietrza (w tym metalami ciężkimi), które poprzez opady atmosferyczne lub osiadanie na powierzchni ziemi pośrednio wpływają na zwierzęta. Z uwagi na niskie natężenie ruchu na drogach objętych projektem planu, negatywne oddziaływanie obszarów komunikacji będzie znikome.

9.4. Rośliny²³

Szata roślinna analizowanego obszaru to niestabilne zbiorowiska wtórnej sukcesji roślin w następstwie zaprzestania użytkowania rolniczego.

Projekt planu zakłada przeznaczenie obszaru pod ekstensywną zabudowę jednorodziną wolnostojącą oraz niezbędnego układu komunikacyjnego. Konsekwencje wynikające z realizacji ustaleń planu, takie jak: zwiększenie liczby mieszkańców, nasilenie ruchu samochodowego, wzrost poziomu hałasu i zanieczyszczeń komunikacyjnych, będą niemalże nieodczuwalne.

Wzrośnie udział wielogatunkowej kompozycji roślinnej i zbiorowisk ruderalnych charakterystycznych dla ogrodów przydomowych. W zależności od tempa realizacji ustaleń planu nie można wykluczyć, iż istniejący drzewostan - podrośnięte samosiewny sosny, zostanie wkomponowany w kompozycję ogrodów. Szata roślinna ogrodów przydomowych o ile jest dostosowana do warunków siedliskowych oraz nie zawiera zbyt wielu gatunków obcych rodzimej florze, jest potencjalnie wartościowym, bioróżnorodnym zbiorowiskiem

²³ Przez **roślinność** rozumie się wpływ na stan roślinności.

Projekt planu zakazuje realizacji przedsięwzięć mogących znacząco oddziaływać na środowisko. Ogranicza to potencjalne negatywne oddziaływanie bezpośrednie (hałas) i pośrednie (jakość powietrza, wód) na roślinność. Zaopatrzenie w ciepło projektu planu zakłada z indywidualnych systemów z zastosowaniem urządzeń wykorzystujących konwencjonalne lub odnawialne źródła ciepła. W przypadku wykorzystania licznych pojedynczych systemów grzewczych w okresie jesienno-zimowym będzie wzrastać negatywne oddziaływanie na roślinność związane z emisją niską. Rodzaj i skład zanieczyszczeń zależy od stosowanego paliwa opałowego a samo oddziaływanie ma charakter przejściowy. Negatywne oddziaływanie terenów komunikacji dotyczy zanieczyszczenia powietrza (w tym metalami ciężkimi), które poprzez opady atmosferyczne lub osiadanie na powierzchni ziemi pośrednio wpływają na stan roślinności.

Zapisy projektu planu umożliwiają odprowadzanie wód opadowych i roztopowych z terenów innych niż drogi na teren biologicznie czynny w granicach działki budowlanej. Jest to najkorzystniejsze rozwiązanie z punktu widzenia przyrodniczego. Zatrzymanie (stałe lub czasowe) wód opadowych na terenie działki budowlanej i umożliwienie jej stopniowej infiltracji do gruntu wspomaga zasilanie wód podziemnych pośrednio wpływając na kondycję roślinności.

Pozytywnym aspektem jest również kształtowanie zieleni towarzyszącej obiektom mieszkaniowym i usługowym, zwiększający udział zieleni średniej i wysokiej na tym obszarze.

9.5. Woda

Zabudowa analizowanego obszaru ekstensywną zabudową mieszkaniową nie wpłynie na stan zasobowy wód tego terenu.

Ustalony planem minimalny udział powierzchni biologicznie czynnej na poziomie 60% dla terenów zabudowy i 10% dla terenów komunikacji nie wpłynie negatywnie na stosunki wodne i warunki siedliskowe. Zatrzymanie (stałe lub czasowe) wód opadowych na terenie działki budowlanej i umożliwienie jej stopniowej infiltracji do gruntu zasila wody podziemne.

Zaopatrzenie w wodę ma odbywać się z sieci gminnej. Ograniczony jest tym samym negatywny wpływ nowej zabudowy poprzez pobór wód podziemnych na ich stan zasobowy.

Wzrost zainwestowania na terenie objętym planem wywoła produkcję ścieków. Projekt planu nakazuje podłączenie terenów zabudowy do gminnego systemu kanalizacji sanitarnej.

Na obszarze opracowania projekt planu zakazuje lokalizacji przedsięwzięć mogących znacząco oddziaływać na środowisko (z wyjątkiem inwestycji celu publicznego z zakresu komunikacji i infrastruktury technicznej, w tym infrastruktury technicznej z zakresu łączności publicznej). Minimalizuje tym samym możliwość wystąpienia znaczącego negatywnego oddziaływania m.in. na jakość wód.

Cele środowiskowe określone w art. 4 Ramowej Dyrektywy Wodnej zostały uwzględnione w Planie gospodarowania wodami na obszarze dorzecza Wisły. Oddziaływania wynikające z realizacji ustaleń projektu planu na środowisko wodne rozpatrzono w odniesieniu do poszczególnych kategorii:

- w zakresie działalności górniczej – presja nie wystąpi gdyż na terenie planu nie jest prowadzona działalność górnicza,
- w zakresie zrzutów ścieków komunalnych i przemysłowych w tym terenów nieobjętych kanalizacją – zagrożenie wystąpienia presji jest minimalne lub nie wystąpi uwzględniając fakt, że odprowadzanie ścieków zakłada się w oparciu o zbiorczą sieć kanalizacyjną,
- w zakresie składowisk odpadów – presja nie wystąpi ze względu na zakaz realizacji składowisk odpadów w granicach projektu planu,
- w zakresie przypadkowego skażenia środowiska gruntowo-wodnego – zagrożenie presją jest trudne do określenia ze względu na przypadkowy charakter zdarzeń,
- w zakresie poboru kruszyw – presja nie wystąpi ze względu na brak terenów związanych z eksploatacją powierzchniową kruszyw,
- w zakresie oddziaływania wywieranego na ilościowy stan wód - pobory wód powierzchniowych i podziemnych – zagrożenie wystąpieniem presji jest minimalne lub nie wystąpi uwzględniając fakt, że dostawę wody zakłada się w oparciu o zbiorczą sieć wodociągową,

- w zakresie spływu wód opadowych z terenów inwestycyjnych – zagrożenie wystąpieniem presji nie wystąpi ze względu na ustalenia ograniczające możliwość zanieczyszczenia wód i terenów substancjami szkodliwymi dla środowiska.

Zgodnie z Ramową Dyrektywą Wodną zasadniczym celem dla jednolitych części wód powierzchniowych określonych jako zły będzie co najmniej osiągnięcie dobrego potencjału ekologicznego.

Dla wód podziemnych Ramowa Dyrektywa Wodna przewidziała następujące cele środowiskowe: zapobieganie dopływowi lub ograniczenie dopływu zanieczyszczeń do wód podziemnych, zapobieganie pogarszaniu się stanu wszystkich części wód podziemnych, zapewnienie równowagi pomiędzy poborem a zasilaniem wód podziemnych, wdrożenie działań niezbędnych dla odwrócenia znaczącego i utrzymującego się rosnącego trendu stężenia każdego zanieczyszczenia powstałego w skutek działalności człowieka. Dla spełnienia wymogu niepogarszania stanu jednolitych części wód podziemnych, dla części wód będących w co najmniej dobrym stanie chemicznym i ilościowym, celem środowiskowym będzie utrzymanie tego stanu.

Realizacja zagospodarowania na podstawie ustaleń projektu planu nie będzie stwarzać istotnych zagrożeń dla wód powierzchniowych i podziemnych.

9.6. Powietrze

Zmiany w zagospodarowaniu przestrzennym wywołają emisję zanieczyszczeń gazowych i pyłowych z indywidualnych systemów zaopatrzenia w ciepło. Zgodnie z zapisami projektu planu zaopatrzenie w ciepło ma odbywać się z urządzeń wykorzystujących konwencjonalne lub odnawialne źródła ciepła. System grzewczy w zależności od zastosowanego paliwa, w okresie jesienno-zimowym będzie powodował niewielką emisję zanieczyszczeń.

Z obszarami komunikacyjnymi związana jest emisja zanieczyszczeń gazowych i pyłowych oraz hałas. Wielkość emisji zależy w głównej mierze od natężenia ruchu, a w dalszej kolejności stanu technicznego pojazdów oraz jakości stosowanych paliw. Przez obszar opracowania nie przebiegają główne szlaki komunikacyjne tworzące zewnętrzne powiązania komunikacyjne miasta. Ulica Uszyńska, stanowiąca północno-wschodnią granicę obszaru opracowania, zapewnia lokalne powiązanie obszaru miasta z sąsiadującymi od północy wioskami. Wyznaczone w projekcie planu drogi dojazdowe stanowią dojazdy do istniejących oraz planowanych terenów zabudowy. Nie przewiduje się istotnej emisji zanieczyszczeń gazowych i pyłowych oraz hałasu wywołanych ruchem samochodowym ze względu na znikome natężenie tego ruchu.

Na obszarze opracowania projekt planu zakazuje lokalizacji zakładów mogących znacząco oddziaływać na środowisko (z wyjątkiem inwestycji celu publicznego z zakresu komunikacji i infrastruktury technicznej, w tym infrastruktury technicznej z zakresu łączności publicznej). Minimalizuje tym samym możliwość wystąpienia znaczącego negatywnego oddziaływania m.in. na jakość powietrza.

9.7. Powierzchnia ziemi²⁴

Przewidywane planem zagospodarowanie nie spowoduje trwałych zmian w ukształtowaniu powierzchni, przejściowo rzeźba terenu zostanie naruszona podczas realizacji zabudowy.

Przeznaczenie terenu pod zabudowę mieszkaniową jednorodzinną wyklucza możliwość wystąpienia negatywnego oddziaływania na jakość gleb.

Na obszarze opracowania projekt planu zakazuje lokalizacji inwestycji mogących znacząco oddziaływać na środowisko (z wyjątkiem inwestycji celu publicznego z zakresu komunikacji i infrastruktury technicznej, w tym infrastruktury technicznej z zakresu łączności publicznej). Minimalizuje tym samym możliwość wystąpienia znaczącego negatywnego oddziaływania m.in. na jakość gleb.

²⁴ Przez **powierzchnię ziemi** rozumie się glebę i jej jakość, gleby organiczne, gleby klas chronionych oraz rzeźbę terenu.

9.8. Krajobraz²⁵

W wyniku realizacji planu dojdzie do budowy dziesięciu budynków mieszkalnych oraz urządzenia ogrodów przydomowych.

Wpływ sposobu zainwestowania na ład przestrzenny regulują ustalenia szczegółowe dla terenu MN. Poza ustanowieniem nieprzekraczalnych linii zabudowy projekt planu odnosi się również do zagospodarowania samej działki budowlanej. Nowa zabudowa stanowić będzie kontynuację istniejących terenów zabudowy wzdłuż ul. Uszyńskiej. Wpływ na ład przestrzenny zależeć będzie od zrealizowanego projektu budowlanego i upodobania inwestora. Ustalone planem wskaźniki zagospodarowania terenu, gabaryty budynku i jego lokalizacja ograniczają możliwość istotnych zaburzeń w ładzie przestrzennym oraz utraty walorów krajobrazu. Dodatkowo projekt planu ustalił ograniczenia w zakresie kolorystyki obiektów budowlanych, co zdecydowanie przyczyni się spójnemu kształtowaniu krajobrazu obszaru objętego projektem planu.

9.9. Klimat

Zmiany w zabudowie i zagospodarowaniu terenu będą miały bardzo niewielkie oddziaływanie na środowisko. W szczególności nie dojdzie do zauważalnych zmian w klimacie (topoklimacie) ze względu na niewielki obszar objęty planem, niewielki teren przeznaczony pod zabudowę oraz ekstensywny charakter zabudowy. Zmiany ograniczą się do obszaru objętego planem i dotyczyć będą zmniejszenia wilgotności powietrza oraz nieznacznego zwiększenia dobowej amplitudy temperatur.

Wszelkie zmiany mają charakter lokalny i ograniczają się do danego terenu lub terenu bezpośrednio przy nim położonego. Przeciwdziałać zmianom topoklimatu może odpowiednie zagospodarowanie powierzchni biologicznie czynnej, poprzez wprowadzenie roślinności średniej i wysokiej oraz właściwa gospodarka wodami opadowymi (wprowadzenie niewielkich zbiorników retencyjnych).

9.10. Zasoby naturalne²⁶

W obrębie i w bezpośrednim sąsiedztwie wyznaczonych obszarów nie występują udokumentowane złoża surowców.

9.11. Zabytki

W obrębie i w bezpośrednim sąsiedztwie obszaru objętego projektem planu nie występują obiekty wpisane do rejestru lub ujęte w ewidencji zabytków.

Wprowadzane zainwestowanie nie będzie znacząco oddziaływało na zabytki na terenie miasta i gminy.

9.12. Dobra materialne²⁷

Obszar opracowania leży poza terenami narażonymi na niebezpieczeństwo wystąpienia powodzi. W obrębie i w bezpośrednim sąsiedztwie obszaru nie występuje zagrożenie masowych ruchów powierzchni ziemi.

Realizacja zagospodarowania przewidzianego w projekcie planu nie wpłynie znacząco na dobra materialne. Na obszarze opracowania projekt planu zakazuje lokalizacji przedsięwzięć mogących znacząco oddziaływać na środowisko (z wyjątkiem inwestycji celu publicznego z zakresu komunikacji i infrastruktury technicznej, w tym infrastruktury technicznej z zakresu łączności publicznej). Minimalizuje tym samym wystąpienie tego typu zagrożenia i jego ewentualny wpływ m.in. na dobra materialne.

Oddziaływanie na dobra materialne w przypadku terenów komunikacji dotyczy wibracji, których źródłem jest hałas.

²⁵ Przez **krajobraz** rozumie się pokrycie terenu oraz rzeźbę terenu.

²⁶ Przez **zasoby naturalne** rozumie się udokumentowane złoża surowców.

²⁷ Przez **dobra materialne** rozumie się budynki, budowle i drogi.

9.13. Zależności między wymienionymi elementami środowiska i między oddziaływaniami na te elementy

Wyznaczone obszary poprzez emisję zanieczyszczeń, emisję niską, hałas i wibracje mogą oddziaływać na większość analizowanych elementów środowiska w tym ludzi. Elementy dotknięte zanieczyszczeniem pochodzącym z wyznaczonych obszarów (woda, powietrze, gleby) mogą wtórnie oddziaływać na organizmy żywe. Ze względu na wielkość emisji oddziaływania te są całkowicie nieistotne i pomijalne.

9.14. Wpływ ustaleń Planu na ustawowe formy ochrony przyrody

Na obszarze opracowania nie występują ustawowe formy ochrony przyrody, do których mogłyby się odnosić ustalenia projektu planu.

Wprowadzane zapisy poprzez nakazy, zakazy, dopuszczenia i ograniczenia w zagospodarowaniu przestrzennym i sposobie użytkowania terenu wpływają na jakość środowiska w obrębie obszaru opracowania.

Z uwagi na niewielki obszar oraz zadekretowane projektem planu przeznaczenie terenu, zasięg przewidywanych oddziaływań wynikających z realizacji dokumentu będzie wyłącznie lokalny. Z tego też powodu nie można stwierdzić negatywnego wpływu na obszary objęte ochroną prawną, które są położone poza granicami obszaru opracowania.

10. PODSUMOWANIE PROGNOZY

Po rozpoznaniu oddziaływań i prognozie wynikających z nich zagrożeń, dokonano oceny projektu planu pod kątem spełnienia przez dokument wymogów formalnych, co do zakresu ustaleń, a także podsumowano oddziaływanie na środowisko. Ocena została przeprowadzona przy pomocy kwestionariusza (Tabela 6).

Tabela 6. Kwestionariusz oceny projektu planu na środowisko

l.p	zagadnienia	kryterium oceny		ocena
1		ocena ustaleń projektu planu		
1.1	zgodność z przepisami prawa ochrony środowiska	Europejska Konwencja Krajobrazowa	tak	pozytywna
		Europejska Konwencja o ochronie dziedzictwa archeologicznego	tak	
		Konwencja o ochronie gatunków dzikiej flory i fauny europejskiej oraz ich siedlisk	tak	
		Konwencja o różnorodności biologicznej	tak	
		Konwencja w sprawie ochrony światowego dziedzictwa kulturalnego i naturalnego	tak	
		Konwencja o dostępie do informacji, udziale społeczeństwa w podejmowaniu decyzji oraz dostępie do sprawiedliwości w sprawach dotyczących środowiska	tak	
		Ustawa z dnia 6 lipca 2001 r. o zachowaniu narodowego charakteru strategicznych zasobów naturalnych kraju	tak	
		Ustawa z dnia 27 kwietnia 2001 r. Prawo ochrony środowiska	tak	
		Ustawa z dnia 13 kwietnia 2007 r. o zapobieganiu szkodom w środowisku i ich naprawie	tak	
		Ustawa z dnia 16 kwietnia 2004 r. o ochronie przyrody	tak	
		Ustawa z dnia 18 lipca 2001 r. Prawo wodne	tak	
		Ustawa z dnia 14 grudnia 2012 r. o odpadach	tak	
		Ustawa z dnia 28 września 1991 r. o lasach	tak	
		Ustawa z dnia 3 lutego 1995 r. o ochronie gruntów rolnych i leśnych	tak	
		Ustawa z dnia 7 czerwca 2001 r. o zbiorowym zaopatrzeniu w wodę i zbiorowym odprowadzaniu ścieków	tak	
		Ustawa z dnia 23 lipca 2003 r. o ochronie zabytków i opiece nad zabytkami	tak	
		Rozporządzenie Ministra Środowiska z dnia 14 czerwca 2007 r. w sprawie dopuszczalnych poziomów hałasu w środowisku	tak	

		Rozporządzenie Ministra Środowiska z dnia 24 lipca 2006 r. w sprawie warunków, jakie należy spełnić przy wprowadzaniu ścieków do wód lub do ziemi, oraz w sprawie substancji szczególnie szkodliwych dla środowiska wodnego	tak	
		Rozporządzenie Ministra Środowiska z dnia 26 lipca 2002 r. w sprawie rodzajów instalacji mogących powodować znaczne zanieczyszczenie poszczególnych elementów przyrodniczych albo środowiska jako całości	tak	
		Rozporządzenie Ministra Środowiska z dnia 13 kwietnia 2010 r. w sprawie siedlisk przyrodniczych oraz gatunków będących przedmiotem zainteresowania Wspólnoty, a także kryteria wyboru obszarów kwalifikujących się do uznania lub wyznaczenia jako obszary Natura 2000	tak	
		Rozporządzenie Ministra Środowiska z dnia 12 października 2011 r. w sprawie ochrony gatunkowej zwierząt	tak	
		Rozporządzenie Ministra Środowiska z dnia 5 stycznia 2011 r. w sprawie ochrony gatunkowej roślin	tak	
		Rozporządzenie Ministra Środowiska z dnia 9 lipca 2004 r. w sprawie ochrony gatunkowej dziko występujących grzybów objętych ochroną	tak	
1.2	minimalizowanie oddziaływania na obszary Natura 2000	1. ograniczenie sposobu zagospodarowania terenów w celu ochrony obszarów	tak	pozytywna
		2. ograniczenie sposobu zagospodarowania terenów w celu ochrony siedlisk przyrodniczych	tak	
		3. wpływ bezpośredni	nie	
		4. wpływ pośredni	nie	
		5. wpływ wtórny	nie	
		6. wpływ skumulowany	nie	
		7. wpływ krótkoterminowy	nie	
		8. wpływ średnio i długoterminowy	nie	
		9. wpływ na integralność i spójność obszarów	nie	
		10. wpływ na stan siedlisk przyrodniczych	nie	
		11. znaczące negatywne oddziaływanie	nie	
1.3	zgodność planowanych funkcji z uwarunkowaniami i potrzebami środowiska	1. proj. zabudowa na glebach I – III;	nie	pozytywna
		2. proj. zabudowa na gruntach organicznych;	nie	
		3. proj. zabudowa na terenach objętych formami ochrony przyrody;	nie	
		4. proj. zabudowa na siedliskach chronionych (leśnych, wodno-błotnych, krawędziach erozyjnych, osuwiskach);	nie	
		5. proj. zabudowa na siedliskach występowania chronionych gatunków roślin, zwierząt lub grzybów	nie	
		6. proj. zabudowa na terenach zagrożonych powodzią;	nie	
1.4	proporcje terenów o różnej aktywności biologicznej	1. tereny o udziale pbcz >50% więcej niż 1/2 obszaru	tak	pozytywna
		2. uśredniony współczynnik udziału procentowego powierzchni biologicznie czynnej powyżej 50%	tak	
		3. spadek udziału pbcz nie więcej niż 10%	nie	
1.5	skuteczność ochrony gruntów rolnych	1. ograniczanie przeznaczania gruntów na cele nierolnicze	nie	pozytywna
		2. warunki do zapobiegania procesom degradacji i dewastacji gruntów rolnych (rolniczej przestrzeni produkcyjnej)	tak	
		3. warunki do rekultywacji i zagospodarowania gruntów na cele rolnicze	tak	
		4. przeciwdziałanie defragmentacji kompleksów gruntów rolnych	tak	
1.6	skuteczność ochrony gruntów leśnych	nie występują	-	nie dotyczy
1.7	prawidłowość gospodarowania zasobami przyrody	1. warunki do utrzymania ciągłości przestrzennej układu terenów zieleni	tak	pozytywna
		2. warunki do utrzymania ciągłości przestrzennej układu terenów zieleni z terenami otwartymi	tak	
		3. warunki do utrzymania drożności korytarzy przyrodniczych	tak	

		4. zgodność przeznaczenia terenów z celami ochrony ustanowionymi dla form ochrony przyrody	-	
		5. zgodność zasad zagospodarowania terenu z celami i zasadami ochrony ustanowionymi dla form ochrony przyrody	-	
		6. zgodność zasad zagospodarowania terenu z celami i zasadami ochrony gatunków roślin, zwierząt, grzybów objętych ochroną gatunkową	tak	
1.8	relacje pomiędzy strefą urbanizacji a systemem przyrodniczym miasta	1. przeciwdziałanie rozpraszaniu zabudowy	tak	pozytywna
		2. dostosowanie rozwoju strefy zurbanizowanej do potrzeb	tak	
		3. warunki do uniemożliwienia negatywnego oddziaływania terenów sąsiednich na tereny objęte formami ochrony przyrody	tak	
1.9	ochrona dziedzictwa kulturowego w tym krajobrazu kulturowego	nie występują	-	nie dotyczy
2	identyfikacja źródeł zagrożeń			
2.1	wprowadzanie gazów lub pyłów do powietrza	1. projektowane emitory gazów	nie	pozytywna
		2. projektowane emitory pyłów	nie	
2.2	wytwarzanie odpadów	1. warunki do segregacji odpadów komunalnych	tak	pozytywna
		2. warunki do ograniczenia negatywnego oddziaływania odpadów komunalnych na środowisko	tak	
		3. warunki do powstawania odpadów niebezpiecznych	nie	
		4. tereny do przechowywania odpadów niebezpiecznych	nie	
2.3	wprowadzanie ścieków do wód lub do ziemi	1. nakaz kierowania ścieków do oczyszczalni	tak	pozytywna
		2. kilka możliwości oczyszczania ścieków w zależności od warunków podłoża i lokalizacji zabudowy	nie	
		3. niedopuszczenie rozwiązań tymczasowych (szamb)	tak	
2.4	eksploatacja zasobów (w tym kopalin)	1. tereny z udokumentowanymi złożami	nie	pozytywna
		2. tereny w granicach obszaru i terenu górniczego	nie	
		3. tereny przeznaczone pod eksploatację zasobów	nie	
2.5	przekształcenie naturalnego ukształtowania terenu	1. dopuszczenie czasowej zmiany ukształtowania terenu	tak	pozytywna
		2. dopuszczenie trwałej zmiany ukształtowania terenu	nie	
2.6	emitowanie drgań i hałasu	1. projektowane emitory drgań	nie	pozytywna
		2. projektowane tereny mieszkaniowe w zasięgu ponadnormatywnych drgań	nie	
		3. projektowane emitory hałasu	nie	
		4. projektowane tereny mieszkaniowe w zasięgu ponadnormatywnego hałasu	nie	
		5. tereny chronione w zasięgu ponadnormatywnego hałasu	nie	
		6. tereny chronione w zasięgu ponadnormatywnych drgań	nie	
2.7	emitowanie pól elektromagnetycznych	projektowane tereny mieszkaniowe w zasięgu pól elektromagnetycznych szkodliwych dla zdrowia ludzi	nie	pozytywna
2.8	ryzyko wystąpienia poważnych awarii	1. projektowane przeznaczenie terenu sprzyjające wystąpieniu poważnych awarii	nie	pozytywna
		2. ograniczenia dla wystąpienia poważnych awarii.	tak	
		3. warunki do ograniczania rozprzestrzeniania się szkodliwych substancji w przypadku wystąpienia poważnej awarii	tak	
2.9	przedsięwzięcia znacząco oddziaływujące na środowisko	1. zawsze znacząco oddziaływujące	nie	pozytywna
		2. potencjalnie mogące znacząco oddziaływać, nie będące inwestycjami celu publicznego	nie	
		3. ograniczenie negatywnego oddziaływania do granic własnych inwestycji	tak	
2.10	warunki do uzyskania standardów uzbrojenia strefy zurbanizowanej	1. w zakresie zaopatrzenia w wodę	dobre	pozytywna
		2. w zakresie zaopatrzenia w ciepło	dobre	
		3. w zakresie zaopatrzenia w gaz	-	
		4. w zakresie zaopatrzenia w energię	dobre	
		5. w zakresie unieszkodliwiania ścieków	dobre	
		6. w zakresie gospodarki odpadami	dobre	

2.11	ryzyko wystąpienia szkody w środowisku	1. wzrost ryzyka wystąpienia szkody w gatunku chronionym	nie	pozytywna
		2. wzrost ryzyka wystąpienia szkody w wodach	nie	
		3. wzrost ryzyka wystąpienia szkody w powierzchni ziemi	nie	

Omawiany projekt planu jest zgodny z obowiązującymi przepisami oraz uwzględnia istotne zasady ochrony środowiska przyrodniczego i kulturowego oraz zdrowia ludzi.

Projekt planu nie spowoduje powstania nowych źródeł znaczących uciążliwości dla środowiska przyrodniczego ani dla zdrowia ludzi. Na całym obszarze ustalony jest zakaz realizacji przedsięwzięć mogących znacząco oddziaływać na środowisko za wyjątkiem inwestycji celu publicznego. Możliwość powstania inwestycji celu publicznego mogących znacząco negatywnie oddziaływać na środowisko jest przede wszystkim uwarunkowana przepisami ustawy o udostępnianiu informacji o środowisku i jego ochronie, udziale społeczeństwa w ochronie środowiska oraz o ocenach oddziaływania na środowisko. W związku z bardzo dużą ilością czynników determinujących rodzaj, zakres i charakter oddziaływania przedsięwzięcia na środowisko, na etapie opracowywania projektu planu niemożliwa jest ocena wpływu tego typu inwestycji. Z całą jednak pewnością można stwierdzić, że w związku z ustawowym obowiązkiem przeprowadzenia oceny oddziaływania na środowisko dla tych przedsięwzięć, na terenie nie powstaną inwestycje, które mogłyby znacząco negatywnie oddziaływać na środowisko.

Realizacja zmian w sposobie przestrzennego zagospodarowania analizowanego obszaru wprowadzonych dokumentem, nie spowoduje znaczących bezpośrednich oddziaływań (jak również pośrednich, wtórnych i skumulowanych) na cele i przedmiot ochrony obszarów Natura 2000 jak również nie wpłyną na ich integralność. Dokument nie zakłóci ciągłości powiązań przyrodniczych (drożności korytarzy ekologicznych) o znaczeniu ponadlokalnym.

Projekt planu przewiduje minimalny rozwój strefy zurbanizowanej miasta. Przewidywany zabudowa terenu (kosztem gruntów o niskiej klasie przydatności dla rolnictwa) oraz nieznaczny spadek udziału powierzchni biologicznie czynnej jest konsekwencją zmiany przeznaczenia terenu użytków rolnych na zabudowę mieszkaniową o niewielkiej intensywności. Zadekretowane projektem planu współczynniki zagospodarowania terenu pozwolą na powstanie domów mieszkalnych oraz związanej z nimi zabudowy gospodarczo-garażowej. Z uwagi na bezpośrednie powiązanie projektowanej zabudowy z istniejącymi terenami mieszkaniowymi można stwierdzić, że na analizowanym obszarze nie dojdzie do rozpraszania zabudowy oraz wszelkich negatywnych zjawisk z tym związanych. W projekcie planu zapisano obowiązek podłączenia zabudowy do gminnej sieci wodociągowo-kanalizacyjnych, co pozwoli na zminimalizowanie negatywnego oddziaływania. W celu zapewnienia prawidłowego gospodarowania wodami opadowymi i roztopowymi w projekcie planu nakazano powierzchniową infiltrację wód do gruntu.

Dokonana ocena i analiza wykazały brak przesłanek do twierdzenia, że realizacja ustaleń projektu planu może wywołać skutki, które doprowadzą do uruchomienia procesów degradacyjnych w środowisku obszaru opracowania i terenów sąsiednich, co w konsekwencji wpłynąć niekorzystnie na jakość życia ludzi i uniemożliwić zrównoważony rozwój jednostki osadniczej obszaru opracowania. Przy prawidłowej realizacji ustaleń projektu planu - to znaczy, zgodnej z obowiązującymi przepisami prawa - stan podstawowych geokomponentów środowiska nie ulegnie istotnym zmianom.

11. ROZWIĄZANIA MAJĄCE NA CELU ZAPOBIEGANIE, OGRANICZANIE LUB KOMPENSACJĘ PRZYRODNICZĄ NEGATYWNYCH ODDZIAŁYWAŃ NA ŚRODOWISKO

Projekt planu nie proponuje terenów oraz działań mających na celu kompensację negatywnego oddziaływania na środowisko. Ewentualna konieczność podjęcia takich działań będzie każdorazowo brana pod uwagę podczas realizacji kolejnych inwestycji.

W celu zapobiegania negatywnemu oddziaływaniu na środowisko projekt planu w obrębie obszaru opracowania:

- zakazuje lokalizacji przedsięwzięć mogących znacząco oddziaływać na środowisko (z wyjątkiem inwestycji celu publicznego z zakresu komunikacji i infrastruktury technicznej, w tym infrastruktury technicznej z zakresu łączności publicznej),
- zakazuje się realizacji instalacji stwarzających zagrożenie wystąpienia poważnych awarii oraz działalności związanej ze stosowaniem substancji niebezpiecznych,
- nakazuje ogrzewanie budynków ze źródeł energii cieplnej wykorzystujących paliwa dopuszczone do stosowania obowiązującymi przepisami odrębnymi.

Plan ustala również przyporządkowanie pod względem dopuszczalnego poziomu hałasu, o którym mowa w przepisach odrębnych o ochronie środowiska – dla terenu zabudowy mieszkaniowej oznaczonego symbolem MN należy stosować przepisy jak dla terenów zabudowy mieszkaniowej jednorodzinnej.

12. ROZWIĄZANIA ALTERNATYWNE

Mając na względzie cel sporządzenia projektu planu, ustalone przeznaczenie i sposób zagospodarowania terenu oraz konieczność zgodności ustaleń planu ze Studium, a także brak wpływu na cel i przedmiot ochrony obszarów Natura 2000, nie analizowano rozwiązań alternatywnych do zawartych w analizowanym dokumencie.

13. MONITORING REALIZACJI USTALEŃ PLANU W PRZYPADKU ZNACZĄCEGO WPLYWU NA ŚRODOWISKO

Nie przewiduje się prowadzenia osobnych badań określających skutki realizacji postanowień Planu.

Analiza zmian jakościowych poszczególnych komponentów środowiska będzie prowadzona w oparciu o monitoring środowiska Wojewódzkiego Inspektora Ochrony Środowiska.

14. WNIOSKI

Przeprowadzenie niniejszej prognozy pozwoliło na sformułowanie kilku wniosków, których uwzględnienie w projekcie planu oraz w trakcie realizacji ustaleń planu pozwoli w pełnijszy sposób zabezpieczyć stan środowiska przyrodniczego i jakość życia mieszkańców:

1. Zgodnie z prawem ochrony środowiska konieczne jest prowadzenie monitoringu w zakresie uciążliwości mających wpływ na stan środowiska przyrodniczego i zdrowie ludzi.
2. Ze względu na dopuszczenie realizacji inwestycji celu publicznego, które mogą znacząco negatywnie oddziaływać na środowisko, w celu kontroli ilościowej i jakościowej takich przedsięwzięć Burmistrz przed wydaniem decyzji o uwarunkowaniach środowiskowych nie powinien rezygnować z przeprowadzenia oceny oddziaływania na środowisko przedsięwzięć realizowanych w sąsiedztwie terenów mieszkaniowych i terenów występowania form ochrony przyrody.
3. W celu zrekompensowania spadku udziału terenu biologicznie czynnego (o miernej wartości) należy utratę powierzchni zrekompensować podwyższeniem jakości pozostałych terenów biologicznie czynnych. Można to osiągnąć poprzez urozmaicenie kompozycji roślinnej oraz zwiększenie udziału zadrzewień charakterystycznych dla krajobrazu wiejskiego. Rekompensatę utraty masy roślinnej przy ograniczeniu powierzchni można także skutecznie osiągnąć poprzez zastosowanie pnączy.
4. W celu utrzymania lokalnych powiązań przyrodniczych należy rezygnować z grodzenia terenu a w szczególności ograniczyć stosowanie ogrodzeń uniemożliwiających migrację drobnej fauny.

5. W przypadku odłogowania gruntów rolnych należy likwidować ekspansywne gatunki roślin takie jak nawłóć czy klon jesionolistny.
6. W toku dyskusji publicznych należy propagować stosowanie tradycyjnych materiałów i form architektonicznych, zarówno w stosunku do budynków jak i ogrodzeń.
7. Należy popularyzować budownictwo energooszczędne. Nowobudowane lub zmodernizowane budynki, budowle i instalacje nie mogą być oddawane do użytku, jeżeli nie spełniają norm wymagań ochrony środowiska.

15. STRESZCZENIE W JĘZYKU NIESPECJALISTYCZNYM

W ramach niniejszego opracowania poddano analizom ustalenia projektu **miejscowego planu zagospodarowania przestrzennego części miasta Ciechanowiec przy ul. Uszyńskiej** pod kątem jego możliwego wpływu na środowisko przyrodnicze oraz zdrowie ludzi.

Plan obejmuje zwarty obszar położony w północnej części miasta, przy ul. Uszyńskiej. Łączna powierzchnia opracowania to 2,1 ha.

Potrzeba sporządzenia projektu planu jest konsekwencją konieczności zmiany obowiązującego miejscowego planu zagospodarowania przestrzennego miasta Ciechanowiec, uchwalonego uchwałą nr 245/XXXII/02 Rady Miejskiej w Ciechanowcu z dnia 25 lutego 2002 r. Znaczna część obszaru objętego obowiązującym planem przeznaczona została pod cmentarz parafialny, który został jednak zrealizowany w innej lokalizacji. Jednocześnie zmiana obowiązującego planu ma umożliwić realizację zamierzeń inwestycyjnych właścicielom, którzy złożyli wnioski w tym zakresie.

Projekt planu jest zgodny z postanowieniami Studium.

Obszar opracowania położony jest poza granicami form ochrony przyrody występującymi na terenie miasta i gminy Ciechanowiec: Obszaru Specjalnej Ochrony Ptaków Natura 2000 „Dolina Dolnego Bugu”, Obszaru mającego znaczenie dla Wspólnoty Natura 2000 „Ostoja Nadbużańska” oraz Obszaru Chronionego Krajobrazu „Dolina Bugu i Nurca”.

Realizacja ustaleń projektu planu spowoduje rozwój strefy zurbanizowanej przy jednoczesnym niezbyt dużym spadku udziału powierzchni biologicznie czynnej – plan ustala wysoki uśredniony współczynnik udziału powierzchni biologicznie czynnej – 57,3%.

Należy stwierdzić, że rozwiązania funkcjonalno-przestrzenne oraz ustalenia dotyczące ochrony środowiska przyjęte w projekcie planu pozwalają na zachowanie dobrego stanu i funkcjonowania środowiska, nie prowadzą do istotnych konfliktów w funkcjonowaniu przyrodniczym, tworzą warunki do kształtowaniu ładu w krajobrazie kulturowym oraz nie wpłyną negatywnie na zdrowie ludzi.

W wyniku realizacji ustaleń projektu planu nie przewiduje się wystąpienia znaczących oddziaływań na cele i przedmiot ochrony obszarów Natura 2000 oraz ich integralność. Nie przewiduje się również negatywnego oddziaływania wynikającego z wykorzystania zasobów środowiska.

Przy spełnieniu zakazów, nakazów i ograniczeń określonych w projekcie planu i w przepisach odrębnych, plan nie budzi obaw o spowodowanie istotnych zmian w środowisku przyrodniczym, i krajobrazie zarówno w trakcie jego realizacji jak i po jej ukończeniu.

Opis stanu środowiska na obszarach objętych projektem planu przedstawiono w postaci analizy stanu istniejącego poszczególnych komponentów przyrodniczych oraz istniejących zagrożeń środowiska.

Przewidywane znaczące oddziaływanie na środowisko przeanalizowano dla każdego z komponentów środowiska osobno.

Tereny wyznaczone w projekcie planu poddano analizie oddziaływania na środowisko w podziale na komponenty przyrodnicze zgodnie z art. 51 ust.1 pkt 2 lit. e Ustawy z dnia 3 października 2008r. o udostępnianiu informacji o środowisku i jego ochronie, udziale społeczeństwa w ochronie środowiska oraz ocenach oddziaływania na środowisko.

OCHRONA ŚRODOWISKA

Na obszarze opracowania nie występują formy ochrony o znaczeniu międzynarodowym, krajowym czy lokalnym.

Projekt planu dotyczy niewielkiego fragmentu miasta. Ustalenia projektu planu dotyczące problemów i celów ochrony środowiska są do tego obszaru ograniczone, mają jednak na uwadze jego najbliższe otoczenie.

Projekt plan zakazuje realizacji przedsięwzięć mogących znacząco oddziaływać na środowisko. Dalej projekt planu zakazuje realizacji instalacji stwarzających zagrożenie wystąpienia poważnych awarii oraz działalności związanej ze stosowaniem substancji niebezpiecznych.

Przestrzeganie przedstawionych powyżej ograniczeń uniemożliwia lokalizowanie na tym terenie inwestycji, które mogłyby oddziaływać na położone w pobliżu obszary cenne przyrodniczo.

Zgodnie z zapisami projektu planu wszystkie tereny przeznaczone do zabudowy muszą docelowo zostać uzbrojone w sieć wodociągową oraz w sieć kanalizacji komunalnej. Projekt planu ustala zaopatrzenie w wodę docelowo z gminnej sieci wodociągowej. Dodatkowo projekt planu odnosi się do sposobu zagospodarowania wód opadowych i roztopowych poprzez odprowadzenie ich na teren biologicznie czynny w granicach działki budowlanej. Plan zakazuje odprowadzania do gruntu i wód podziemnych ścieków opadowych lub roztopowych bez podczyszczenia do parametrów określonych w przepisach odrębnych.

Przedstawione powyżej zapisy projektu planu w sposób bezpośredni i pośredni będą wpływały na stan zasobowy i jakościowy wód na tym terenie. Na stan powietrza (a pośrednio gleb i wód) wpływać będą zapisy dotyczące zasad zaopatrzenia w ciepło.

Plan ustala zaopatrzenie w ciepło z miejskiej sieci ciepłowniczej lub indywidualnych systemów z zastosowaniem urządzeń o niskiej emisji zanieczyszczeń gazowych i pyłowych.

W odniesieniu do krajobrazu główne znaczenie mają przepisy odnoszące się do współczynników zabudowy i zagospodarowania terenu oraz ustalenia w zakresie kolorystyki obiektów budowlanych.

PRZEWIDYWANY WPŁYW ORAZ ZNACZĄCE ODDZIAŁYWANIE NA ŚRODOWISKO USTALEŃ PLANU

Projekt Planu wyznacza 2 kategorie przeznaczenia terenu, dla których ustalił następujące przeznaczenie podstawowe: teren zabudowy mieszkaniowej, tereny dróg publicznych klasy dojazdowej.

W związku z wprowadzaną zmianą użytkowania i wynikającymi z niej zmianami w funkcjonowaniu przyrodniczym obszarów należy spodziewać się oddziaływania na: różnorodność biologiczną, rośliny, zwierzęta i na ludzi, powierzchnię ziemi i krajobraz, wody, gleby i powietrze.

Wpływ zaproponowanych w projekcie planu przekształceń na poszczególne komponenty środowiska wymienione w ustawie określono w kolejnych rozdziałach. Uwzględniono tam art. 51 ust.1 pkt 2 lit. e ustawy o udostępnianiu informacji o środowisku i jego ochronie, udziale społeczeństwa w ochronie środowiska oraz ocenach oddziaływania na środowisko nakazujący wśród ocen i analiz określenie przewidywanego znaczącego oddziaływania na środowisko ustaleń analizowanego dokumentu, w szczególności na: różnorodność biologiczną, ludzi, zwierzęta, rośliny, wodę, powietrze, powierzchnię ziemi, krajobraz, klimat, zasoby naturalne, zabytki, dobra materialne oraz zależności między wymienionymi elementami środowiska i między oddziaływaniami na te elementy. Wpływ na wymienione komponenty środowiska ma różnego rodzaju oddziaływanie, związane głównie z formą zagospodarowania terenu. W opisie uwzględniono przewidywane znaczące oddziaływanie, w tym bezpośrednie, pośrednie, wtórne, skumulowane, krótkoterminowe, średnioterminowe i długoterminowe, stałe i chwilowe, pozytywne i negatywne.

WPLYW USTALEŃ PLANU NA USTAWOWE FORMY OCHRONY PRZYRODY

Na obszarze opracowania nie występują ustawowe formy ochrony przyrody, do których mogłyby się odnosić ustalenia Planu.

Wprowadzane zapisy poprzez nakazy, zakazy, dopuszczenia i ograniczenia w zagospodarowaniu przestrzennym i sposobie użytkowania terenu wpływają na jakość środowiska w obrębie obszaru opracowania.

POTENCJALNE ZMIANY STANU ŚRODOWISKA W PRZYPADKU BRAKU REALIZACJI PROJEKTOWANEGO DOKUMENTU

W przypadku braku realizacji projektu planu, teoretycznie realizowane będą ustalenia obecnie obowiązującego miejscowego planu zagospodarowania przestrzennego. Jednakże z uwagi na fakt, iż zaplanowany w zmianie planu miejscowego cmentarz został zrealizowany w innej lokalizacji, a właściciele nieruchomości zainteresowani są realizacją zabudowy mieszkaniowej na tym terenie, ustalenia obowiązującego dokumentu nie będą realizowane. Bardzo prawdopodobnym jest, że analizowany obszar w dalszym ciągu nie będzie użytkowany rolniczo, a co za tym idzie postępować będzie sukcesja lasu.

ROZWIĄZANIA MAJĄCE NA CELU ZAPOBIEGANIE, OGRANICZENIE LUB KOMPENSACJĘ PRZYRODNICZĄ NEGATYWNEGO ODDZIAŁYWANIA NA ŚRODOWISKO

Projekt Planu nie proponuje terenów oraz działań mających na celu kompensację negatywnego oddziaływania na środowisko. Ewentualna konieczność podjęcia takich działań będzie każdorazowo brana pod uwagę podczas realizacji kolejnych inwestycji.

W celu zapobiegania negatywnemu oddziaływaniu na środowisko projekt planu w obrębie obszaru opracowania:

- zakazuje lokalizacji przedsięwzięć mogących znacząco oddziaływać na środowisko (z wyjątkiem inwestycji celu publicznego z zakresu komunikacji i infrastruktury technicznej, w tym infrastruktury technicznej z zakresu łączności publicznej),
- zakazuje się realizacji instalacji stwarzających zagrożenie wystąpienia poważnych awarii oraz działalności związanej ze stosowaniem substancji niebezpiecznych,
- nakazuje ogrzewanie budynków ze źródeł energii cieplnej wykorzystujących paliwa dopuszczone do stosowania obowiązującymi przepisami odrębnymi.

Plan ustala również przyporządkowanie pod względem dopuszczalnego poziomu hałasu, o którym mowa w przepisach odrębnych o ochronie środowiska – dla terenu zabudowy mieszkaniowej oznaczonego symbolem MN należy stosować przepisy jak dla terenów zabudowy mieszkaniowej jednorodzinnej

ROZWIĄZANIA ALTERNATYWNE DO ZAWARTYCH W DOKUMENCIE MAJĄCE NA UWADZE CEL I PRZEDMIOT OCHRONY OBSZARU NATURA 2000

Mając na względzie cel sporządzenia projektu planu, ustalone przeznaczenie i sposób zagospodarowania terenu oraz konieczność zgodności ustaleń planu ze Studium, a także brak wpływu na cel i przedmiot ochrony obszarów Natura 2000, nie analizowano rozwiązań alternatywnych do zawartych w analizowanym dokumencie.

PRZEWIDYWANE METODY ANALIZY SKUTKÓW REALIZACJI POSTANOWIEŃ PLANU ORAZ CZĘSTOTLIWOŚĆ ICH PRZEPROWADZANIA

Nie przewiduje się prowadzenia osobnych badań określających skutki realizacji postanowień Planu.

Analiza zmian jakościowych poszczególnych komponentów środowiska będzie prowadzona w oparciu o monitoring środowiska WIOŚ.

16. SPIS TABEL, RYSUNKÓW I FOTOGRAFII

Spis tabel:

Tabela 1 Ustalenia projektu planu w zakresie określenia minimalnego udziału procentowego powierzchni biologicznie czynnej.....	8
Tabela 2. Wyniki monitoringu wód podziemnych w powiecie wysokomazowieckim w 2016 r.	22
Tabela 3 Ocena JCWP Nurzec w 2016 roku	22
Tabela 3 Analiza zmian przeznaczenia terenów w odniesieniu do stanu istniejącego, obowiązujących mpzp oraz studium.....	26
Tabela 5. Analiza odległości obszaru objętego projektem planu od obszarów chronionych	27
Tabela 6. Kwestionariusz oceny projektu planu na środowisko	39

Spis rysunków:

Rys. 1 Położenie obszaru projektu planu.....	5
Rys. 2 Rysunek projektu planu	6
Rys. 3 Wrys ze Studium wraz z lokalizacją obszaru projektu planu	9
Rys. 4 Rysunek obowiązującego planu.....	11
Rys. 5 Zdjęcie fotolotnicze analizowanego obszaru [źródło: http://ciechanowiec.e-mapa.net].....	17
Rys. 6 Mapa glebowo-rolnicza	21
Rys. 7 Regionalizacja geobotaniczna oraz potencjalna roślinność naturalna [źródło: „Regionalizacja geobotaniczna Polski” i „Potencjalna roślinność naturalna Polski” J.M. Matuszkiewicz, IGiPZ PAN, Warszawa, 2008 r.].....	24
Rys. 8 Zdjęcie fotolotnicze analizowanego obszaru [źródło: http://ciechanowiec.e-mapa.net].....	25
Rys. 9 Położenie obszaru projektu planu względem form ochrony przyrody.....	28
Rys. 10 Korytarze ekologiczne.....	33

Spis fotografii

Fot. 1 Widok na obszar opracowania od strony ul. Uszyńskiej.	17
Fot. 2 Widok na obszar opracowania od strony ul. Uszyńskiej.	18

Warszawa, dnia 30 listopada 2017 r.

Karolina Ciulkin

Zgodnie z art. 74a ust. 2 oraz w związku z art. 51 ust. 2 lit. f ustawy z dnia 3 października 2008 r. o udostępnianiu informacji o środowisku i jego ochronie, udziale społeczeństwa w ochronie środowiska oraz ocenach oddziaływania na środowisko (tj. Dz. U. z 2017 r. poz. 1405)

OŚWIADCZAM

że spełniam wymagania. O których mowa w art. 74a ust. 2 ustawy o udostępnianiu informacji o środowisku i jego ochronie, udziale społeczeństwa w ochronie środowiska oraz ocenach oddziaływania na środowisko.

Jestem świadoma odpowiedzialności karnej za złożenie fałszywych oświadczeń.

mgr inż. arch. Karolina Ciulkin