

Załącznik Nr 1 do Uchwały Nr 102/XVI/08
Rady Miejskiej w Ciechanowcu
z dnia 28 kwietnia 2008 r.

URZĄD MIEJSKI W CIECHANOWCU



STRATEGIA ROZWOJU GMINY CIECHANOWIEC DO ROKU 2020

Ciechanowiec – kwiecień 2008

Część I

RAPORT O STANIE GMINY CIECHANOWIEC

1. INFORMACJE WSTĘPNE

1.1. WPROWADZENIE

Niniejszy „Raport o Stanie Gminy” to pierwszy etap prac nad Strategią Rozwoju Gminy Ciechanowiec, stanowiący jej integralną część. Dane w nim zawarte tworzą materiał informacyjny służący do przeprowadzenia analizy uwarunkowań rozwojowych Gminy Ciechanowiec. Ze względów technicznych w dalszej części Raportu pojęcie Gmina będzie odnoszone łącznie do obszaru miejskiego i wiejskiego Gminy Ciechanowiec. W przypadku, gdy dane czy analizy będą odnosiły się odrębnie do miasta lub terenów wiejskich, będzie mowa o mieście (Ciechanowiec) lub o gminie (tereny wiejskie).

W pracach nad Raportem zastosowano metodę analityczno – opisową, z zastosowaniem tabel i wykresów obrazujących zmiany trendów w czasie. Ze względu na potrzebę zachowania spójności Raportu ze *Studium Uwarunkowań i Kierunków Zagospodarowania Przestrzennego Gminy* do opisu materii zawierających się w tymże dokumencie nawiązuje się do jego struktury i metodyki.

1.2. RYS HISTORYCZNY GMINY

Jeszcze przed 1429 r. Ciechanowiec uzyskał prawa miejskie magdeburskie od Wielkiego Księcia Litewskiego Witolda. W pierwszej połowie XV w. właścicielem miasta był Paszko Strumiło, jego synowie Piotr i Maciej dokonali podziału miasta na lewobrzeżny Stary Ciechanowiec oraz prawobrzeżne Nowe Miasto z przylegającym do niego folwarkiem Nowy Dwór. Ciechanowiec leżał początkowo w ziemi drohickiej w granicach Wielkiego Księstwa Litewskiego, a w roku 1569 wraz z Podlasiem włączony został do Korony. Od 1807 r. miasto rozdzielone było granicą między Księstwem Warszawskim a Cesarstwem Rosyjskim, w obrębie którego znalazł się Stary Ciechanowiec. W 1870 Ciechanowiec utracił prawa miejskie. Scalenie Ciechanowca w jeden organizm miejski nastąpiło w 1938 roku. Pomimo poważnych zniszczeń, jakich doznało miasto w czasie obydwu wojen światowych, do dziś zachowały się elementy dawnego układu przestrzennego osady.

1.3. POŁOŻENIE

Gmina Ciechanowiec obejmuje powierzchnię 20 119 ha i położone jest na Nizinie Północnopolaskiej, w obrębie Wysoczyzny Drohickiej. Zgodnie z nowym podziałem administracyjnym kraju obszar Gminy należy do powiatu wysokomazowieckiego, a sama Gmina znajduje się w południowo – zachodniej części województwa podlaskiego. Sąsiaduje z gminami: od północy - Klukowo, od wschodu - Rudka i Grodzisk, od południa - Perlejewo, od zachodu z gminami województwa mazowieckiego - Boguty Pianki, Nur i Sterdyń. W zachodniej części gminy wyznaczony jest Obszar Chronionego Krajobrazu Doliny Bugu i Nurca.

Obszar Gminy Ciechanowiec zamieszkuje 9548 osób, z czego 4946 osób zamieszkuje w mieście Ciechanowiec, pozostałe 4 602 osób zamieszkuje obszary wiejskie. Ludność Gminy nie jest rozmieszczona równomiernie, najbardziej zaludnione są głównie tereny północno-wschodniej i południowej części obszaru. System osadniczy gminy tworzy 37 jednostek osadniczych. Spośród 37 wsi największe to: Kozarze, Pobikry, Skórzec, Bujenka, Przybyszyn i Tworkowice.

Takie rozmieszczenie ludności jest następstwem między innymi sposobu użytkowania terenu, którego ilościowy przegląd przedstawia poniższa tabela.

Tab.1. Użytkowanie terenu na obszarze Gminy Ciechanowiec

Rodzaj użytkowania	Powierzchnia w ha	Udział w %
Grunty leśne	5133	25,51
Grunty orne i sady	10114	50,27
Użytki zielone	3455	17,17
Grunty pod wodami	195	0,97
Tereny zurbanizowane	415	2,07
Drogi	516	2,56
Nieużytki i różne	291	1,45
	20 119	100

Ukształtowanie terenu Gminy współtworzą dwie wysoczyzny: Wysokomazowiecka i Drohicka. Północno-zachodnią część Gminy obejmuje Wysoczyzna Wysokomazowiecka, stanowiąca zdenudowaną powierzchnię moreny dennej płaskiej, wyniesioną na wysokość 125-130 m. n.p.m., przechodzącą stopniowo na kierunku północnym w równinę sandrową.

Wyniesiona przeciętnie na wysokość 125-150 m n.p.m. Wysoczyzna Drohicka zajmuje środkową i wschodnią część Gminy. Charakteryzuje się silnie zniszczoną powierzchnią moreny dennej z ostańcowymi formami morenowymi w okolicach Tworkowic i Radziszewa. Wysoczyzna porożcinana jest dolinami małych cieków wodnych stanowiących liczne dopływy Nurca.

Naturalną granicą pomiędzy formami wysoczyznowymi jest dolina głównego cieków wodnego Gminy – rzeki Nurzec, który wyznacza jej północną i zachodnią granicę. Nurzec początkowo płynie szeroka doliną, a od Ciechanowca następuje jej przewężenie aż do ujścia do Bugu. Rzeka posiada nieuregulowane koryto wcinające się 2-3 m w terasę zalewową, w obrębie, której spotyka się także starorzecza. Wahania stanów wód rzecznych wynoszą około 2,5 (maksimum 414 cm i minimum 148 cm), co powoduje, że w okresach roztopów wiosennych Nurzec występuje z koryta i zalewa powierzchnię terasy. Wysoczyznę odwadniają również mniejsze cieków wodne: Pełchówka, Siennica, Mścichówka i Kukawka. Gmina pozbawiona jest większych naturalnych bądź sztucznych zbiorników wodnych.

Podlaski Przełom Bugu obejmuje południowo-zachodni skraj Gminy z ujściowym odcinkiem Nurca. W granicach jednostki wyróżnia się zalesiony fragment terasy nadzalewowej oraz młodsza terasa zalewowa. Dno doliny Bugu znajduje się na wysokości 105-106 m n.p.m.

1.4. ZARZĄDZANIE GMINĄ

Gmina Ciechanowiec - w myśl Ustawy o samorządzie gminnym – jest wyposażoną w osobowość prawną wspólnotą samorządową wszystkich jej mieszkańców. Swoje ustawowe zadania realizuje poprzez Burmistrza. Podstawowym celem Gminy jest zaspokajanie zbiorowych potrzeb mieszkańców jako zadanie oddane przez prawo do jej wyłącznej właściwości. Gmina wykonuje także nałożone na nią przez ustawy zadania z zakresu administracji rządowej. Gmina może wykonywać inne zadania z zakresu administracji rządowej na podstawie zawieranych porozumień administracyjnych. Szczegółowy zakres celów i zadań Gminy precyzuje Statut Gminy będący obok ustaw najważniejszym aktem normatywnym regulującym funkcjonowanie Gminy i jej organów.

Organem stanowiącym i kontrolnym Gminy jest składająca się z 15 radnych Rada Miejska, do właściwości, której należy rozstrzyganie we wszystkich sprawach publicznych, nie zastrzeżonych ustawowo dla innych podmiotów, a mających na celu zaspokajanie lokalnych potrzeb o charakterze zbiorowym. Do pomocy w wykonywaniu swoich zadań Rada może tworzyć stałe i doraźne komisje, wyposażone w uprawnienia kontrolne oraz inicjatywę uchwałodawczą w zakresie przekazanych im spraw. Na dzień dzisiejszy funkcjonują następujące komisje stałe:

- Komisja Rewizyjna
- Komisja Budżetu, Rolnictwa i Rozwoju Gospodarczego
- Komisja Oświaty, Kultury, Spraw Socjalnych i Sportu

W skład Gminy wchodzi 31 jednostek pomocniczych, którymi są sołectwa: Antonin, Bujenka, Ciechanowczyk, Czaje Bagno, Czaje Wólka, Dąbczyn, Kosiorki, Koce Schaby, Koce Piskule, Koce Basie, Kobusy, Kułaki, Kozarze, Łempice, Malec, Nowodwory, Przybyszyn, Pobikry, Radziszewo Króle, Radziszewo Sieńczuch, Skórzec, Radziszewo Sobiechowo, Tworkowice, Trzaski, Wojtkowice Dady, Wojtkowice Glinna, Stare Wojtkowice, Winna Chroły, Winna Poświętna, Winna Wypychy, Zadobrze.

Organem wykonawczym Gminy Ciechanowiec jest Burmistrz, który jest wykonawcą uchwał Rady, a także realizatorem zadań Gminy określonych w ustawach oraz umowach i porozumieniach zawartych z organami administracji rządowej. Burmistrz wykonuje swoje zadania przy pomocy Urzędu Miejskiego, który jest jednostką budżetową Gminy. Kierownikiem Urzędu jest Burmistrz, do którego zadań należy:

- kierowanie bieżącymi sprawami Gminy,
- nadzór nad inwestycjami,
- nadzorowanie realizacji budżetu Gminy,
- reprezentowanie Gminy na zewnątrz,
- wykonywanie zadań Szefa obrony cywilnej,
- wydawanie decyzji administracyjnych.

Burmistrz jest zwierzchnikiem służbowym w stosunku do pracowników Urzędu Miejskiego oraz kierowników gminnych jednostek organizacyjnych. Kieruje on pracą

Urzędu przy pomocy Zastępcy Burmistrza, który w zakresie powierzonym przez Burmistrza zapewnia sprawne funkcjonowanie Urzędu i warunki jego działania oraz organizuje pracę Urzędu. Jest on również odpowiedzialny za promocję Gminy oraz współpracę ze stowarzyszeniami i fundacjami, jak również koordynację udziału Gminy w związkach międzygminnych.

W skład Urzędu Miejskiego wchodzi następujące Referaty i samodzielne stanowiska pracy:

- Referat Inwestycji
- Referat Finansowy
- Referat Organizacyjny
- Referat Promocji
- Referat Spraw Obywatelskich
- Urząd Stanu Cywilnego
- Inspektor Oświaty

Szczegółowe zadania i kompetencje poszczególnych referatów i samodzielnych stanowisk określa Regulamin Organizacyjny Urzędu Miejskiego w Ciechanowcu.

2. SPOŁECZEŃSTWO

2.1. DEMOGRAFIA GMINY

2.1.1. Wstęp

Celem poniższej analizy jest zbadanie procesów zmian i tendencji demograficznych na terenie Gminy Ciechanowiec w latach poprzednich. Ze względu na wdrożenie z dniem 1 stycznia 1999 roku reformy administracyjnej i powstaniem województw samorządowych w nowych granicach aktualne dane demograficzne zostaną przedstawione na tle województwa podlaskiego i powiatu wysokomazowieckiego. Zrezygnowano natomiast z odnoszenia danych historycznych do dawnego województwa łomżyńskiego, ze względu na brak ciągłości i trudności w przekonwertowaniu starych danych i byłych województw na nową mapę województwa podlaskiego.

Analiza została sporządzona na podstawie danych pochodzących z Narodowych Spisów Powszechnych (lata 1970, 1978, 1988), dokumentów Urzędu Statystycznego w Łomży, analiz demograficznych zawartych w Studium Uwarunkowań i Kierunków Zagospodarowania Gminy Ciechanowiec. Ze względu na długi upływ czasu od ostatniego Narodowego Spisu Powszechnego dane na temat ilości mieszkańców miejscowości wchodzących w skład Gminy oparto na informacjach i wyliczeniach przedstawionych przez pracowników Urzędu Miejskiego w Ciechanowcu.

2.1.2. Potencjał ludnościowy Gminy Ciechanowiec

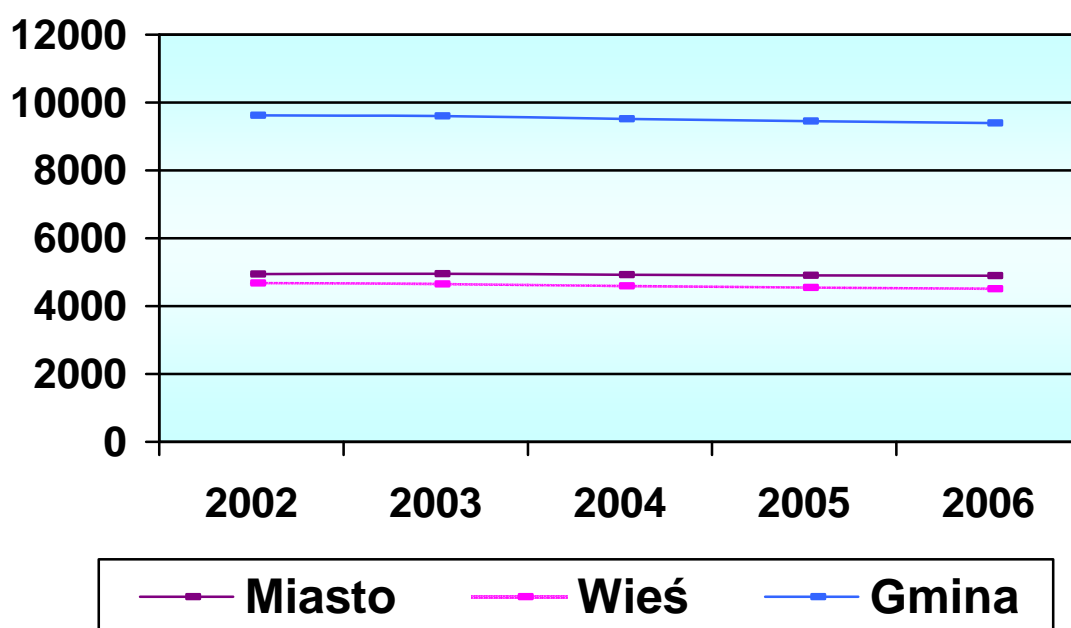
Według danych za rok 2007 roku obszar Gminy Ciechanowiec zamieszkuje 9548 osób, z czego 4946 mieszka w samym mieście Ciechanowiec. Ludność Gminy stanowiła w 2006r. 0,78% ludności województwa podlaskiego i odpowiednio 15,6% ludności powiatu wysokomazowieckiego. Powierzchnia Gminy wynosi 201 km² i stanowi 15,6% powierzchni powiatu wysokomazowieckiego oraz 0,99% powierzchni województwa podlaskiego.

Wskaźnik gęstości zaludnienia dla Gminy w 2006 roku wynosił 47 osób/km² podczas gdy dla całości województwa wynosi on 59 osób/km², a dla powiatu

wysokomazowieckiego 47 osób/km². Gęstość zaludnienia w Mieście wynosi 188 osób/km², a na terenach wiejskich zaledwie 26 osób/km², który jest jednym z najniższych w Województwie Podlaskim.

Przyrost naturalny w Gminie jest ujemny i w 2006 roku wynosił -4,1 na 1000 ludności w mieście, a na terenach wiejskich -5,7 podczas gdy przyrost naturalny dla województwa podlaskiego wyniósł -0,7 na 1000 ludności, a dla powiatu wysokomazowieckiego wynosił -2,3. W 2007r. przyrost naturalny w Gminie Ciechanowiec kształtował się na wysokości -6,85 ‰ (zmarło 130 mieszkańców gminy i urodziło się 63 dzieci – 32 na wsi i 31 w mieście).

**Dynamika zmian liczby ludności Gminy Ciechanowiec
w latach 2002 - 2006**



Podstawowe dane demograficzne o Gminie Ciechanowiec przedstawia poniższa tabela:

Wyszczególnienie	2002		2003		2004		2005		2006	
	Miasto	Wieś	Miasto	Wieś	Miasto	Wieś	Miasto	Wieś	Miasto	Wieś
Liczba ludności ogółem	4945	4681	4953	4650	4926	4594	4906	4550	4892	4506
gęstość zaludnienia	188	26	189	26	192	26	189	26	188	26
przyrost naturalny	-17	-40	-12	-30	-19	-44	-12	-39	-20	-26
napływ	44	42	66	42	33	34	40	29	152	39
odpływ	48	50	46	43	43	46	48	34	46	57
saldo migracji	-4	-8	20	-1	-8	-12	-8	-5	6	-18
liczba kobiet	2524	2264	2423	2257	2520	2223	2499	2207	2502	2330
liczba mężczyzn	2421	2417	2530	2393	2406	2371	2407	2343	2390	2176
liczba kob. /1 00 mężczyzn	104	94	104	94	106	94	104	94	105	94

2.1.3. Rozmieszczenie ludności na obszarze Gminy Ciechanowiec

Do analizy zagadnienia rozmieszczenia ludności na obszarze Gminy wykorzystano dane za lata 1995-2007 przedstawione przez Urząd Miejski oraz dane ze Studium Uwarunkowań i Kierunków Zagospodarowania Przestrzennego Gminy.

Ludność obszaru opracowania koncentruje się głównie w mieście Ciechanowiec (51,8% ogółu ludności), a na pozostałych terenach Gminy jest znacznie rozproszona w 35 miejscowościach, z których najliczniej zaludnione są Kozarze stanowiące 4,2% ogółu mieszkańców Gminy. Dynamikę zmian liczby ludności w poszczególnych miejscowościach przedstawia poniższa tabela.

Tab. 4. Dynamika zmian liczby ludności na obszarze Miasta i Gminy Ciechanowiec w latach 1995-2000.

L.p.	Miejscowość	Liczba mieszkańców		
		1995	2000	2007
1.	Ciechanowiec	4901	5012	4946
2.	Antonin	105	112	108
3.	Bujenka	283	262	243
4.	Ciechanowczyk	69	61	54
5.	Czaje Bagno	130	123	104
6.	Czaje Wólka	117	114	121
7.	Dąbczyn	34	35	34

8.	Gaj	44	41	34
9.	Koce Schaby	155	144	134
10.	Koce Piskuły	92	101	85
11.	Koce Basie	192	196	192
12.	Kosioraki	133	138	110
13.	Kobusy	102	107	93
14.	Kostuszyn	43	38	37
15.	Kułaki	94	86	89
16.	Kozarze	385	422	428
17.	Łempice	206	194	201
18.	Malec	211	205	155
19.	Nowodwory	151	136	122
20.	Przybyszyn	291	262	222
21.	Pobikry	330	303	270
22.	Radziszewo Króle	209	208	189
23.	Radziszewo Sieńczuch	194	186	174
24.	Skórzec	325	305	281
25.	Radziszewo Sobiechowo	88	89	72
26.	Stare Radziszewo	64	63	56
27.	Tworowice	243	228	209
28.	Trzaski	143	149	139
29.	Wojtkowice Dady	87	73	69
30.	Wojtkowice Glinna	99	87	73
31.	Wojtkowice Stare	124	132	132
32.	Stara Winna	18	15	13
33.	Winna Wilki	39	32	19
34.	Winna Chroły	89	98	90
35.	Winna Wypychy			89
36.	Winna Poświętna	84	78	71
37.	Zadobrze.	90	89	90

Miejscowością o największej dynamice przyrostu ludności są Kozarze (wzrost ludności o ponad 15% w latach 1995-1999), jednakże z liczbą mieszkańców na poziomie około 4% ogółu nie odgrywają większego znaczenia dla całości populacji Gminy. Stabilnie rośnie natomiast liczba ludności miasta Ciechanowiec, pełniącego funkcje stolicy lokalnej wspólnoty. W porównaniu do roku 1978 liczba ludności miasta wzrosła o 1312 osób, co daje przyrost względny o 36,1%.

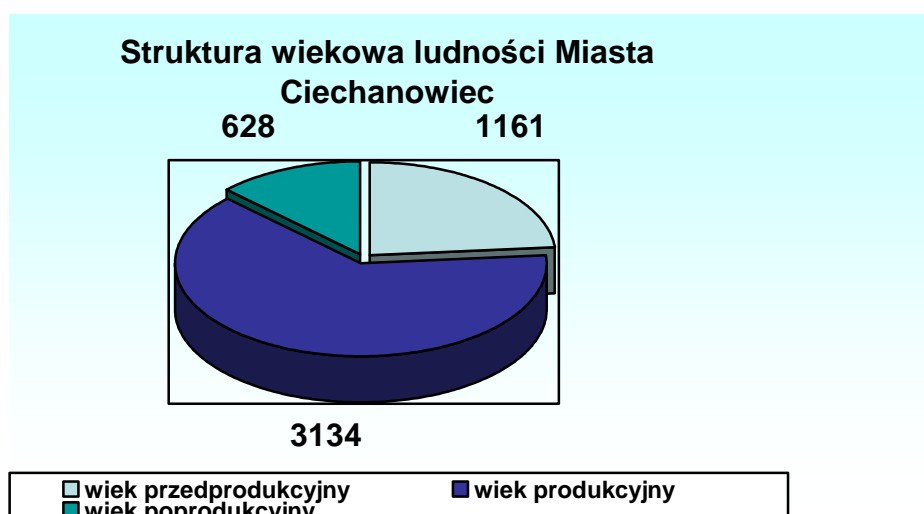
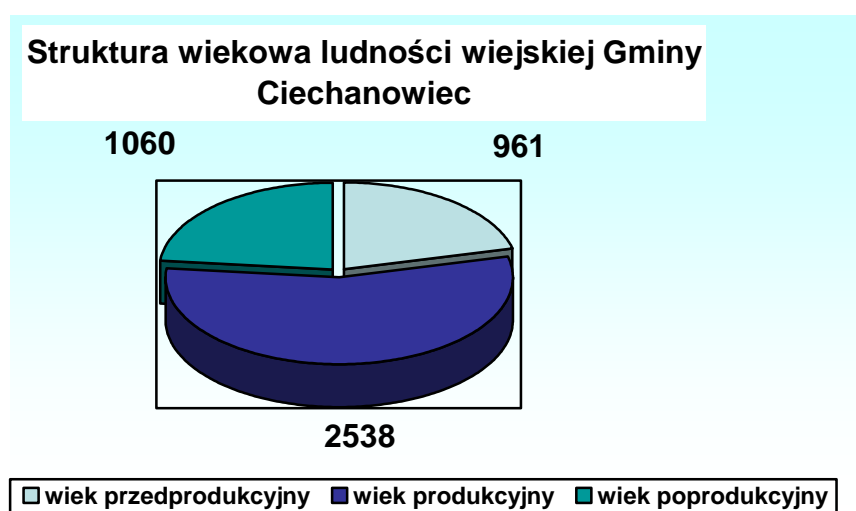
2.1.4. Struktura wieku ludności Gminy Ciechanowiec

Do analizy struktury wieku ludności przyjęto ogólny podział na grupy wiekowe stosowany w statystyce i planowaniu przestrzennym:

- wiek przedprodukcyjny (0–17 lat),
- wiek produkcyjny (18-59 - lat kobiety; 18-65 lat - mężczyźni),
- wiek poprodukcyjny (60 i więcej lat – kobiety; 65 i więcej lat – mężczyźni).

Struktura wieku ludności Gminy Ciechanowiec jest mniej korzystna niż na terenach wiejskich województwa podlaskiego. Charakteryzuje się wyższym udziałem ludności w wieku poprodukcyjnym i mniejszym udziałem dzieci i młodzieży. Natomiast w mieście Ciechanowiec wskaźnik udziału ludności w wieku poprodukcyjnym kształtuje się korzystnie na tle województwa.

Strukturę wieku ludności w roku 2005 przedstawiają poniższe wykresy:



2.2. WALORY MIEJSCA ZAMIESZKANIA

2.2.1. MIESZKALNICTWO

Zasoby mieszkaniowe Gminy Ciechanowiec w 2006 roku wynosiły:

- 3036 mieszkania (w tym miasto – 1675 mieszkań)
- 12235 izb (w tym miasto – 7006 izb)
- 258177 m² powierzchni użytkowej (w tym miasto – 136567m²)

Z powyższych wielkości 110 mieszkań (3,62% ogółu) stanowiło własność komunalną. W porównaniu z rokiem 2001 zasoby mieszkaniowe zmalały o 74 mieszkania.

Najważniejsze wskaźniki warunków mieszkaniowych przedstawiają się następująco:

Tab. Warunki mieszkaniowe na terenie Gminy Ciechanowiec w latach 2001, 2003 i 2006.

	Liczba izb na 1 mieszkanie			Liczba osób na 1 mieszkanie			Liczba osób na 1 izbę			Pow. użytkowa na 1 mieszkanie (w m ²)			Powierzchnia użytkowa na 1 osobę (w m ²)		
	2001	2003	2006	2001	2003	2006	2001	2003	2006	2001	2003	2006	2001	2003	2006
Miasto	3,9	4,14	4,18	3,05	2,94	2,92	1,28	1,42	1,43	67,6	81,3	81,5	22,2	27,6	27,9
Wieś	3,5	3,8	3,8	3,07	3,42	3,30	1,14	1,12	1,16	72,0	89,0	89,4	23,4	26,0	27,0

Tab. Warunki mieszkaniowe Gminy Ciechanowiec na tle województwa podlaskiego w 2006r.

Wskaźnik	miasta		obszary wiejskie	
	Ciechanowiec	woj. podlaskie	Ciechanowiec	woj. podlaskie
Liczba izb w mieszkaniu	4,18	3,8	3,8	4,16
Liczba osób w mieszkaniu	2,92	2,83	3,30	3,22
Liczba osób na 1 izbę	1,43	1,34	1,16	1,29
Pow. użytkowa 1 mieszkania w m ²	81,5	63,9	89,4	87,9
Pow. użytkowa w m ² na 1 osobę	27,9	22,6	27,0	27,3

Generalnie w latach ubiegłych korzystnie kształtowały się wskaźniki powierzchni użytkowej / 1 mieszkanie oraz powierzchni użytkowej na 1 osobę, prawie w każdym przypadku (z wyjątkiem wskaźnika: pow. użytkowej w m² na 1 osobę na obszarach wiejskich) były wyższe od średnich wskaźników dla województwa podlaskiego.

W celu zobrazowania stopnia zaspokojenia potrzeb mieszkaniowych mieszkańców posłużono się wskaźnikiem ilości mieszkań na 1000 mieszkańców, który odniesiono do średniej dla województwa. Wskaźnik ten dla obszaru Gminy Ciechanowiec w roku 2006 wyniósł 323 (miasto – 342,26, obszary wiejskie 302,18) i jest niższy od średnich liczonych dla województwa podlaskiego.

Na terenie miasta Ciechanowiec istnieje 1 Spółdzielnia Mieszkaniowa, w skład której wchodzi 8 budynków liczących łącznie 259 lokali i 8 wspólnot mieszkaniowych:

- 1) Wspólnota Mieszkaniowa „Nasz Dom” ul. Wojska Polskiego 9
- 2) Wspólnota Mieszkaniowa w Ciechanowcu ul. Wojska Polskiego 7
- 3) Wspólnota Mieszkaniowa Ciechanowiec ul. Szkolna 3
- 4) Wspólnota Mieszkaniowa Domu Nauczyciela ul. Szkolna 7
- 5) Wspólnota Mieszkaniowa Ciechanowiec ul. Mickiewicza 37
- 6) Wspólnota Mieszkaniowa „Mała – 4” ul. Mickiewicza 34a
- 7) Wspólnota Mieszkaniowa „Nasza Przystań” w Ciechanowcu ul. Kuczyńska 57a
- 8) Wspólnota Mieszkaniowa „Wspólny Dom” w Ciechanowcu ul. Kuczyńska 57

2.2.2. OCHRONA ZDROWIA I OPIEKA SPOŁECZNA

Na terenie Gminy Ciechanowiec istnieją następujące placówki służby zdrowia:

- Zakład pielęgnacyjno – opiekuńczy
- Oddział opiekuńczo – leczniczy
- Poradnie: okulistyczna, rehabilitacyjna, ginekologiczno – położnicza oraz baza diagnostyczna w postaci RTG
- Przychodnia lekarska „Medyk” w Ciechanowcu zatrudniająca 4 lekarzy i 9 pielęgniarek
- Wiejski ośrodek zdrowia w Pobikrach

Na obszarze Gminy Ciechanowiec z zakresu pomocy społecznej istnieją następujące placówki:

- Ośrodek Pomocy Społecznej w Ciechanowcu
- Dom Pomocy Społecznej w Kozarzach, dysponujący 114 miejscami.

Ośrodek Pomocy Społecznej realizuje zadania gminne oraz zadania własne gminy, zgodnie z obowiązującą ustawą o pomocy społecznej, jak również ustaleniami przekazanymi przez Wojewodę i Radę Miejską.

Zadania z zakresu pomocy społecznej obejmują w szczególności:

1. pomoc finansową – zasiłki stałe, okresowe, zasiłki celowe, specjalne, zasiłki rodzinne i pielęgnacyjne;
2. pomoc usługową – usługi opiekuńcze i specjalistyczne, pomoce sąsiedzkie;
3. pomoc rzeczową – posiłki, odzież, pochówki;
4. pracę specjalną rozumianą jako działalność zawodową skierowaną ku osobom rodzinom we wzmacnianiu lub odzyskaniu zdolności do funkcjonowania w społeczeństwie oraz na tworzeniu warunków sprzyjających temu celowi.

W 2007 roku ze świadczeń przyznanych w ramach zadań zleconych i własnych łącznie z dodatkami mieszkaniowymi skorzystało 617 rodzin.

Ośrodek Pomocy Społecznej zajmuje się również kompletowaniem dokumentów do Domu Pomocy Społecznej osób wymagających całodobowej opieki z powodu wieku, choroby lub niepełnosprawności, którym nie można zapewnić niezbędnej pomocy w formie usług opiekuńczych.

Od maja 2004 roku nowym zadaniem pomocy społecznej jest realizacja świadczeń rodzinnych, które zostały wprowadzone nową ustawą z dnia 28 listopada 2003r., jak również realizacja ustawy o postępowaniu wobec dłużników alimentacyjnych oraz zaliczce alimentacyjnej.

Prawo do ww. świadczeń mają osoby i rodziny, których dochód na osobę nie przekracza kwoty 504 zł. Jeżeli członkiem rodziny jest dziecko posiadające orzecznictwo o stopniu niepełnosprawności kwota ta wynosi 583zł. Do zasiłku rodzinnego przysługują dodatki jednorazowe lub wypłacane co miesiąc z tytułu:

- urodzenia dziecka
- opieki nad dzieckiem w okresie urlopu wychowawczego
- samotnego wychowywania dziecka

- kształcenia i rehabilitacji dziecka niepełnosprawnego
- rozpoczęcia roku szkolnego
- podjęcia nauki poza miejscem zamieszkania.

Świadczenia pielęgnacyjne z tytułu rezygnacji z zatrudnienia w związku z koniecznością opieki nad dzieckiem przysługuje matce lub ojcu w celu sprawowania opieki nad dzieckiem legitymującym się orzeczeniem o niepełnosprawności. Wyżej wymienione świadczenie przysługuje, jeżeli spełnione jest kryterium uprawniające do zasiłku rodzinnego.

W okresie od lipca do 31 grudnia 2007r. przyjęto 673 wnioski o przyznanie ww. świadczeń i wydano 736 decyzji.

2.2.3. KULTURA I TURYSTYKA

W zakresie usług z dziedziny kultury na terenie Gminy Ciechanowiec istnieją następujące placówki:

- Muzeum Rolnictwa im. ks. Krzysztofa Kluka w Ciechanowcu,
- Ciechanowiecki Ośrodek Kultury i Sportu (COKiS),
- Miejska Biblioteka Publiczna.

Na obszarach wiejskich gminy brak jest placówek upowszechniania kultury. Do organizowania okolicznościowych imprez i zebrań mieszkańcy wykorzystują pomieszczenia remiz strażackich między innymi we wsiach: Kozarze, Koce Basie i Skórzec.

Bazę turystyczną na terenie Gminy Ciechanowiec tworzą:

- Dzierżawiony przez sektor prywatny ośrodek wypoczynkowy MOSiR w Ciechanowcu (17 domków campingowych i 58 miejsc noclegowych),
- pole namiotowe nad zalewem na Nurcu w Ciechanowcu na 50 miejsc noclegowych,
- pole namiotowe na terenie muzeum w Ciechanowcu,
- baza noclegowa Muzeum Rolnictwa,
- restauracja „Puchalscy” w Ciechanowcu
- „Szczęsny” – miejsca noclegowe w Ciechanowcu

- dom weselny „Jagoda” w Ciechanowcu
- obozowisko młodzieżowe w Wojtkowicach Glinna (120 miejsc noclegowych)
- domy letniskowe w Kozarzach, Starych Wojtkowicach, Wojtkowicach Dady i Wojtkowicach Glinna.

2.2.4. ORGANIZACJE SPOŁECZNE

Na terenie Gminy Ciechanowiec funkcjonują następujące organizacje społeczno – zawodowe mieszkańców:

- Towarzystwo Miłośników Ciechanowca
- Towarzystwo Partnerstwa Miast
- Stowarzyszenie „Dobra Wola” z Ciechanowca
- Forum Rozwoju Gospodarczego
- Mazowiecko – Podlaski Klub Oyama Karate
- Uczniowski Klub Sportowy przy Szkole Podstawowej w Ciechanowcu
- Uczniowski Klub Sportowy przy Gimnazjum w Ciechanowcu
- Uczniowski Klub Sportowy „Stół Polski”
- Ognisko TKKF „Tramp”
- Cech Rzemiosł Różnych
- Ciechanowieckie Stowarzyszenie Przedsiębiorców
- Ochotnicza Straż Pożarna w Ciechanowcu
- Ochotnicza Straż Pożarna w Winnej Chroły
- Ochotnicza Straż Pożarna w Tworkowicach
- Ochotnicza Straż Pożarna w Pobikrach
- Ochotnicza Straż Pożarna w Bujence
- Ochotnicza Straż Pożarna w Kozarzach
- Ochotnicza Straż Pożarna w Radziszewie Królach
- Ochotnicza Straż Pożarna w Kocach Basiach
- Ochotnicza Straż Pożarna w Starych Wojtkowicach
- Katolickie Stowarzyszenie Młodzieży Diecezji Drohiczyńskiej – Oddział w Ciechanowcu
- Civitas Christiana
- Stowarzyszenie Rodzina
- Stowarzyszenie Zameczek

- Stowarzyszenie TUTOR
- Stowarzyszenie na Rzecz Osób Niepełnosprawnych „NATURA”
- Caritas Diecezji Drohiczyńskiej – Oddział im. św. Rocha przy Parafii Trójcy Przenajświętszej
- Caritas Diecezji Łomżyńskiej Parafialny Zespół Caritas przy parafii pw. NMP z Fatimy
- Spółka Wodna „Nurczanka” w Ciechanowcu
- Koło Łowieckie ROGACZ
- Koło Wędkarskie Jazgarz nr 87
- Związek Sybiraków – Koło Terenowe
- Automobilklub
- Koło Gospodyń Wiejskich z Radziszewa Króli
- Biuro Rejonowe Stowarzyszenia Wspierania Edukacji i Rynku Pracy w Łomży

2.3. INFRASTRUKTURA TECHNICZNA

2.3.1. Gospodarka wodna

Zaopatrzenie w wodę należy uznać za dobre. Wszystkie miejscowości zostały zwodociągowane i 99 % mieszkańców gminy może korzystać z wodociągów. Poza scentralizowanym systemem wodociagowym pozostała jedynie część zabudowy rozproszonej (koloniści). Mieszkańcy gminy zaopatrywani są w wodę z dwóch ujęć wodociagowych: Ciechanowiec i Radziszewo Sieńczuch. Wodociąg miejski obsługuje miasto Ciechanowiec oraz wsie: Kozarze, Zadobrze, Antonin, Bujenka, Winna Chroły, Winna Wypychy, Winna Poświętna, Winna Wilki, Stara Winna, Trzaski, Kułaki, Malec, Kostuszyń, Przybyszyn, Stare Radziszewo, Radziszewo Sobiechowo, Radziszewo Króle, Koce Schaby, Koce Basie, Koce Piskuly, Pobikry, Skórzec, Kosiorki, Gaj, Ciechanowczyk, Dąbczyn, Wojtkowice Dady, Wojtkowice Glinna, Stare Wojtkowice, Tworkowice, Nowodwory.

Wodociąg wiejski obsługuje wsie: Radziszewo Sieńczuch, Kobusy, Łempice, Czaje Wólka, Czaje Bagno, Czaje Wieś, Małyszczyn.

Ogólna długość sieci wodociągowej w całej gminie wynosi 134,0 km, w tym: ze stali 2,5 km, z żeliwa 7,0 km oraz 124,5 km z rur PCV.

Celem korzystania z wody jest zapewnienie wszystkim odbiorcom ciągłości dostaw wody o odpowiedniej jakości w niezbędnych ilościach i pod odpowiednim ciśnieniem. Woda pobierana jest na cele socjalno – bytowe, przemysłowe oraz przeciwpożarowe. Pobór wody dla zaopatrzenia wodociągu komunalnego nie ma ujemnego wpływu na wody podziemne ani powierzchniowe.

Sieć wodociągowa¹

Wyszczególnienie	Ilość
Pobór wody ogółem z 2 ujęć w tyś. m ³	347,5
Ludność korzystająca z sieci wodociągowej w tyś.	8,0
Ludność korzystająca z sieci wodociągowej w % do ogólnej ludności w gminie	83,7
Sieć wodociągowa rozdzielcza w km	134,0
Przyłącza wodociągowe do budynków mieszkalnych w szt.	2294
Liczba przyłączy wodociągowych (ogółem) na 1 km sieci w szt.	17,1
Liczba przyłączy wodociągowych na 1 km sieci w szt. (Ciechanowiec miasto)	40,4
Liczba przyłączy wodociągowych na 1 km sieci w szt. (Ciechanowiec gmina)	10,8
Zużycie wody z wodociągów w gospodarstwach domowych w tyś. m ³	287,1
Zużycie wody z wodociągów w gospodarstwach domowych na 1 osobę w m ³ /rok	35,8
Pobór wody na cele produkcyjne w tyś. m ³	9,5

Wydajność wodociągów znacznie przekracza pobory wody. Dobrze rozwinięty system zaopatrzenia w wodę ze zmodernizowaną w 2003 r. Stacją Wodociagową w Ciechanowcu oraz wolne moce w źródłach wody są atutem rozwoju gminy.

¹ Dane uzyskane z PRK FARE w Ciechanowcu, stan na dzień 31.12.2007 r.

2.3.2. Kanalizacja sanitarna

Ścieki sanitarne miasta Ciechanowiec prowadzone są obecnie systemem kanalizacji sanitarnej, który funkcjonuje w układzie grawitacyjnego spływu ścieków. Szkielet systemu kanalizacyjnego stanowią dwa kolektory: jeden odprowadza ścieki z południowej i wschodniej części miasta, drugi zaś z części północnej wyposażony w przepompownię przerzucającą ścieki przez rzekę Nurzec do kolektora głównego.

Oczyszczalnia ścieków położona jest poza strefą zabudowania miasta. Przyjmuje ścieki komunalne ze skanalizowanej części miasta, ścieki przemysłowe z zakładu przetwórstwa mięsnego „Stół Polski” i ścieki dowożone z bezodpływowych zbiorników przydomowych.

Jest to oczyszczalnia mechaniczno – biologiczna oparta na metodzie osadu czynnego. Średnio-dobowy dopływ ścieków komunalnych w okresach bezdeszczowych wynosi około 765 m³/dobę. Znaczny udział w ilości ścieków dopływających mają ścieki z zakładu „Stół Polski” około 140 m³/dobę, zaś ścieki dowożone to około 20 m³/dobę. Ścieki oczyszczone odprowadzane są do rzeki Nurzec zgodnie z obowiązującym pozwoleniem wodno-prawnym.

Przeprowadzone, w roku 2006, prace modernizacyjne na oczyszczalni ścieków oraz rozdział kanalizacji ogólnospławnej na burzową i sanitarną znacznie poprawiły jakość ścieków oczyszczonych.

Sieć kanalizacyjna²

Wyszczególnienie	Ilość
Ludność korzystająca z sieci kanalizacyjnej w tyś.	2,1
Ludność korzystająca z sieci kanalizacyjnej w % do ogólnej ludności w gminie	21,7
Sieć kanalizacyjna w km	12,7
Przyłącza kanalizacyjne do budynków mieszkalnych w szt.	620
Liczba przyłączy kanalizacyjnych na 1 km sieci w szt.	48,8

² Dane uzyskane z PRK FARE w Ciechanowcu, stan na dzień 31.12.2007 r.

Ścieki komunalne i przemysłowe²

Wyszczególnienie	Ilość
Ścieki oczyszczone ogółem w tyś. m ³	279,2
w tym:	
- ścieki przemysłowe ze „Stołu Polskiego” w tyś m ³	52,9
Ludność korzystająca z oczyszczalni w szt.	4525
Ścieki dowożone w tyś m ³	7,2

2.3.3. Gospodarka odpadami

Gospodarka odpadami jest jednym z ważniejszych problemów gminy, wymagających jak najszybszego rozwiązania. Gmina realizuje zapisy planu gospodarki odpadami kontynuując rozbudowę systemu zbiórki i segregacji odpadów.

Na terenie gminy Ciechanowiec funkcjonuje jedno składowisko odpadów komunalnych zlokalizowane w miejscowości Nowodwory, zakwalifikowane jako składowisko odpadów innych niż niebezpieczne i obojętne, które zostanie zamknięte na koniec 2009 roku. Powierzchnia wysypiska wynosi 1,42 ha, pojemność 21400 m³ i jest wykorzystana w około 80 %. Stan techniczny składowiska odpadów nie spełnia wymogów obowiązujących w przepisach prawa, brak jest izolacji podłoża i systemu odprowadzania odcieków. Składowisko nie jest przystosowane do składowania odpadów niebezpiecznych, przemysłowych oraz zneutralizowanych w wyniku przeprowadzonych akcji ratowniczych o znamionach zagrożeń środowiska. Prowadzone na terenie gminy akcje oraz wdrożone systemy zbiórki nie przyniosły w pełni oczekiwanych rezultatów.

Gmina Ciechanowiec jest zainteresowana składowaniem odpadów komunalnych i niebezpiecznych od roku 2010 na terenie dwóch nowo powstających składowisk, tj.:

- Zakładu Przetwarzania i Unieszkodliwiania Odpadów w Czerwonym Borze
- Składowiska Odpadów innych niż niebezpieczne i obojętne w miejscowości Wyszonki Błonie gmina Klukowo.

Od roku 2004 na terenie gminy prowadzona jest selektywna zbiórka odpadów włącznie z segregacją na składowisku odpadów.

Ilość odpadów segregowanych zebranych na terenie gminy Ciechanowiec.

<i>Rok</i>	2004	2005	2006	2007
Rodzaj odpadu (kod odpadu)				
Papier i tektura (15 01 01)	6,9	18,6	22,4	27,8
Tworzywa sztuczne (15 01 02)	2,0	4,8	3,3	3,1
Opakowania ze szkła (15 01 07)	-	-	-	7,9
Ogółem (t)	8,9	23,4	25,7	38,8

Sukcesywnie wzrasta liczba umów na wywóz odpadów komunalnych i na dzień 31.12.2007r. wynosi 964 sztuk.

Na terenie gminy znajdują się 23 zamknięte wysypiska śmieci poddawane sukcesywnej rekultywacji oraz 26 „dzikich” wysypisk, które permanentnie są likwidowane i oznakowane zakazem wysypywania odpadów.

W zakresie gospodarki odpadami planuje się:

1. Objęcie 100% mieszkańców gminy systemem zorganizowanej zbiórki odpadów komunalnych.
2. Zwiększenie ilości odpadów zbieranych selektywnie w związku z tym ilość zmieszanych odpadów komunalnych przyjmowanych na składowisko ulegnie zmniejszeniu.
3. Rozszerzenie selektywnej zbiórki o: aluminium, folie z sianokiszonek.
4. Likwidacja „dzikich” wysypisk na terenie gminy.
5. Rekultywacja istniejącego wysypiska.
6. Podnoszenie świadomości ekologicznej wśród mieszkańców gminy.
7. Realizacja regionalnego planu zintegrowanego gospodarowania odpadami – współudział w budowie instalacji i urządzeń do unieszkodliwiania, odzysku i recyklingu odpadów.

2.3.4 Zaopatrzenie w gaz.

Istniejący system gazociągów wysokiego ciśnienia na terenie województwa podlaskiego nie pozwala na bezpośrednie zaopatrzenie w gaz przewodowy gminy

Ciechanowiec. Możliwość taka nastąpi po ewentualnym przedłużeniu gazociągu wysokiego ciśnienia z terenu gminy Szepletowo, przez teren gminy Klukowo oraz wybudowaniu stacji redukcyjnej I stopnia (na terenie gminy Ciechanowiec). Jednakże w sytuacji braku aktualnego programu gazyfikacji województwa trudno jest dokładniej sprecyzować możliwości zaopatrzenia gminy w gaz przewodowy.

2.3.5. Elektroenergetyka

Gmina Ciechanowiec zasilana jest w energię elektryczną z istniejącej rozdzielni sieciowej 30/15kV w Ciechanowcu. Rozdzielnia zasilona jest linią napowietrzną 30kV z Wysokiego Mazowieckiego, docelowo przewidzianą na napięcie 110kV. Rozdzielnia sieciowa wymaga przebudowy ze względu na jej wyeksploatowanie i zły stan techniczny.

Na terenie gminy znajdują się 93 stacje transformatorowe 15/0,4kV o łącznej mocy transformatorów 8658 kVA. Taka ilość stacji transformatorowych jak i moc transformatorów są wystarczające w stosunku do istniejących potrzeb. Jednakże w miarę wzrostu zapotrzebowania na moc i energię elektryczną zajdzie konieczność budowy nowych odcinków linii napowietrznych 15kV wraz ze stacjami transformatorowymi 15/0,4kV.

Istniejąca sieć elektroenergetyczna nie we wszystkich częściach gminy jest w zadowalającym stanie technicznym i w niektórych rejonach istniejąca napowietrzna sieć elektroenergetyczna ze względu na zbyt małe przekroje przewodów i zły stan techniczny wymagają przeprowadzenia remontu i modernizacji.

2.3.6. Drogi

Podstawowym układem komunikacyjnym w Gminie Ciechanowiec jest i w dalszym ciągu pozostanie układ drogowy.

Przez teren Gminy przebiegają na długości 30,5 km trzy ciągi dróg wojewódzkich:

Droga wojewódzka nr 690 - Zambrów - Czyżew - Ciechanowiec - Siemiatycze

Droga wojewódzka nr 694 - Ciechanowiec - droga nr 18 (z kierunku Warszawy)

Droga wojewódzka nr 681 - Ciechanowiec - Brańsk

Przez teren Gminy przebiega 14 ciągów dróg powiatowych o łącznej długości 71 585 m, w tym:

- 23770 – Ciechanowiec – Kozarze – Zaszków
- 23772 – Brańsk – Czaje – Pobikry – Granne
- 23773 – Ciechanowiec – Kosiorki – Perlejewo
- 23774 – Ciechanowiec – Tworkowice – Wojtkowice Stare – Wojtkowice Glinna
- 23775 – Wojtkowice Stare – od dr. 23774 – Wojtkowice Dady
- 23776 – Pełch – Wojtkowice Stare
- 23784 – Antonin – Trzaski – Radziszewo Króle – Pobikry
- 23785 – Malec – Pobikry
- 23786 – Koce Basie – Radziszewo Sieńczuch – Czaje – Czaje Wólka
- 23787 – Trzaski – Radziszewo Sieńczuch
- 23788 – (Żery) – (granica starego województwa) – Pobikry
- 23789 – (Sypnie) – Pobikry
- 23751 – Klukowo – Łuniewo – Usza – Ciechanowiec
- 23743 – Szepietowo – Klukowo - Ciechanowiec

Infrastruktura techniczna - system komunikacji drogowej

Sieć dróg na terenie gminy stanowią drogi:

- wojewódzkie o długości 35,66km, wszystkie o nawierzchni bitumicznej.
- powiatowe o długości 82km, w tym o nawierzchni bitumicznej 53,15km
- gminne o długości 148km, w tym o nawierzchni bitumicznej 23,28km

Główne ciągi komunikacyjne to:

- Warszawa – Białowieża (przez Ciechanowiec i Brańsk)
- Ciechanowiec – Łomża
- Ciechanowiec – Siemiatycze
- Ciechanowiec – Wysokie Mazowieckie

Stan nawierzchni dróg na terenie gminy poprawia się sukcesywnie z roku na rok. W ciągu trzech ostatnich lat wyasfaltowano nawierzchnię dróg gminnych o łącznej długości 9,26 km i powiatowych o łącznej długości 4,92km.

2.4. OŚWIATA

Wraz z wprowadzeniem nowej sześciolletniej szkoły podstawowej oraz trzyletniego gimnazjum, 1 września 1999 roku został zapoczątkowany proces prowadzący ku większemu upodmiotowieniu i uczynienie zawodu nauczyciela bardziej twórczym.

Regulacje prawne umożliwiły podejmowanie oddolnych inicjatyw oraz decyzji samorządowych w zakresie organizowania oświaty w obrębie jednostek samorządu terytorialnego. Po dokonanych przekształceniach w zakresie szkolnictwa podstawowego od 1 września 2001 roku gmina jest organem prowadzącym trzech szkół podstawowych, tj.: w Ciechanowcu, Łempicach i Starym Radziszewie. Ponadto Społeczno Oświatowe Stowarzyszenie Pomocy Pokrzywdzonym i Niepełnosprawnym „EDUKATOR” w Łomży jest organem prowadzącym dla szkoły podstawowej w Kocach Schabach.

Wychowanie przedszkolne w zakresie rocznego przygotowania do szkoły podstawowej odbywa się w ramach oddziałów przedszkolnych zorganizowanych przy szkołach podstawowych. Natomiast dzieci 3-5 letnie mogą korzystać z przedszkola w Ciechanowcu oraz 3 klubów przedszkolaka funkcjonujących przy szkołach podstawowych na wsi.

Gimnazjum funkcjonuje w samodzielny, nowym obiekcie zapewniającym w pełni zapotrzebowanie lokalowe do prowadzenia zajęć dydaktycznych.

Szkoły podstawowe i gimnazjum zabezpieczają warunki do powszechnego i obowiązkowego spełniania obowiązku szkolnego dla 966 uczniów w roku szkolnym 2007/2008. Uczniowie ze szkół obwodowych mają zapewnione dowożenie i świetlice dla uczniów oczekujących na zajęcia lekcyjne i odjazd do domu.

Inne ogniwa systemu oświaty na terenie gminy to:

- a. szkoły ponadgimnazjalne:
 - Zespół Szkół Ogólnokształcących i Zawodowych wraz z internatem
 - Zasadnicza Szkoła Zawodowa, dla której organem prowadzącym jest Stowarzyszenie Wspierania Edukacji i Rynku Pracy w Łomży
- b. Poradnia Psychologiczno – Pedagogiczna

Mocne strony:

- polepszenie warunków do nauki (zmniejsza się liczba dzieci przypadająca na jedno pomieszczenie, jeden oddział i jednego nauczyciela;
- dobry dostęp do biblioteki szkolnej;
- objęcie opieką medyczną wszystkich szkół;
- prowadzenie zajęć dodatkowych w szkołach, mimo trudności finansowych (zajęcia sportowe, kółka przedmiotowe, zajęcia dydaktyczno – wyrównawcze, gimnastyka korekcyjna);
- dobra współpraca z instytucjami (Urzędem Miejskim, OPS, COKiS, Policją itp.)
- pełnienie przez szkoły funkcji kulturotwórczej w społeczeństwie
- pozytywna tendencja w poprawie bazy szkół, estetyki i stanu pomieszczeń;
- aktywność kadry pedagogicznej w podejmowaniu zadań doskonalenia zawodowego;
- organizacja dowozu uczniów do szkół;
- indywidualizacja i modyfikacja warsztatu pracy nauczycieli do pracy z uczniem mającym trudności w nauce i uczniem zdolnym;
- stwarzanie warunków do posługiwania się przez uczniów i nauczycieli technologią informatyczną;
- stwarzanie warunków w zakresie kształcenia języków obcych szczególnie zachodnich;
- zapewnienie fachowej kadry;
- wzrasta udział organów przedstawicielskich rodziców w procesach decyzyjnych i uregulowań wewnątrzszkolnych;
- demokratyczny styl zarządzania;
- nowatorstwo metodyczne prowadzone w kierunku aktywizacji i samodzielności pracy uczniów;
- zainteresowanie i zakres uczestnictwa uczniów w bogatej ofercie konkursów (zwłaszcza na szczeblu szkoły);
- współpraca z poradnictwem psychologiczno – pedagogicznym.

Słabe strony:

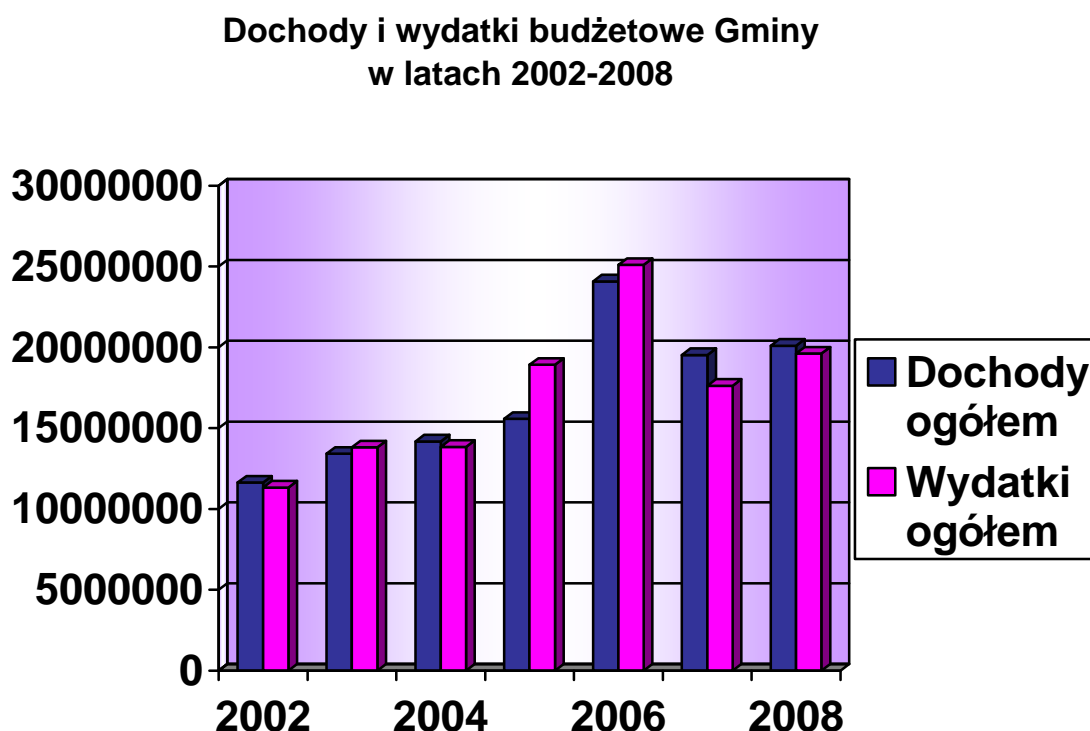
- brak własnej bazy do przygotowania posiłków dla uczniów;
- uboga baza sportowa;
- znikoma pomoc stypendialna dla uczniów zdolnych;
- dostosowanie obiektów szkół do potrzeb osób niepełnosprawnych.

Pilne potrzeby:

- remont kapitalny obiektu szkoły podstawowej w Ciechanowcu;
- remonty bieżące szkół na wsiach;
- zorganizowanie własnej kuchni na potrzeby placówek oświatowych w Ciechanowcu;
- budowa Sali gimnastycznej i boisk przy gimnazjum;
- zagospodarowanie niewykończonych pomieszczeń w gimnazjum;
- objęcie większej ilości dzieci wychowaniem przedszkolnym.

3. FINANSE GMINY

Kształtowanie się dochodów i wydatków budżetowych Gminy w latach 2002-2008 (plan na rok 2008) przedstawia poniższy wykres:



W okresie ostatnich 6 lat częściej występował deficyt niż nadwyżka budżetowa. Lata występowania deficytu to okresy wyższej aktywności inwestycyjnej Gminy. Dochody budżetowe na rok 2008 zaplanowano na poziomie 24 074 436 złotych, a wydatki na 23 999 186 złotych. Przewidywana nadwyżka w kwocie 481 600 złotych zostanie przeznaczona na spłatę rat kredytów i pożyczek zaciągniętych w latach ubiegłych.

Struktura dochodów w roku 2008 jest następująca: dochody własne – 27%, subwencje i dotacje – 65% oraz środki z innych źródeł na inwestycje – 8%. Natomiast wśród wydatków największe nakłady przeznaczono na: oświatę, kulturę i wychowanie – 40 %, opiekę społeczną – 17 %, administrację publiczną – 11 %,

a pozostałe 32% to wydatki na rolnictwo, transport, gospodarkę komunalną i mieszkaniową, ochronę zdrowia, promocję oraz pozostałe wydatki.

4. GOSPODARKA

4.1.CHARAKTERYSTYKA LOKALNEGO SEKTORA GOSPODARCZEGO

Zgodnie z danymi Urzędu Statystycznego w Białymstoku i według stanu na koniec grudnia 2007 roku na terenie Gminy Ciechanowiec prowadzi działalność 423 podmioty gospodarcze. Struktura lokalnych podmiotów gospodarczych w zakresie form organizacyjno – prawnych przedstawia się następująco

Tab. Lokalne podmioty gospodarcze według form organizacyjno – prawnych

Ogółem	W tym				
	Banki	Spółdzielnie	Spółki cywilne	Spółki z o.o.	Spółki jawne
423	3	3	35	2	2

Większość, bo 378 przedsiębiorstw to zakłady osób fizycznych prowadzących działalność gospodarczą, a przewaga tej formy prowadzenia działalności gospodarczej jest normą w polskiej rzeczywistości gospodarczej i Gmina nie odbiega od trendów krajowych w tym zakresie.

Przekrój branżowy lokalnych podmiotów gospodarczych przedstawia poniższa tabela.

Tab. Podmioty gospodarcze według wybranych sekcji EKD.

	Wszystkie podmioty	Zakłady osób fizycznych
Ogółem	423	378
Rolnictwo, łowiectwo, leśnictwo	8	6
Działalność produkcyjna	49	43
Budownictwo	60	60
Handel i naprawy	166	160
Hotele i restauracje	10	6
Transport, składowanie, łącznie	27	27
Pośrednictwo finansowe	12	11
Obsługa nieruchomości i firm	13	10
Edukacja	14	3

Ochrona zdrowia i opieka socjalna	30	25
Pozostała działalność usługowa, komunalna, socjalna i indywidualna	34	25

4.2. ROLNICTWO

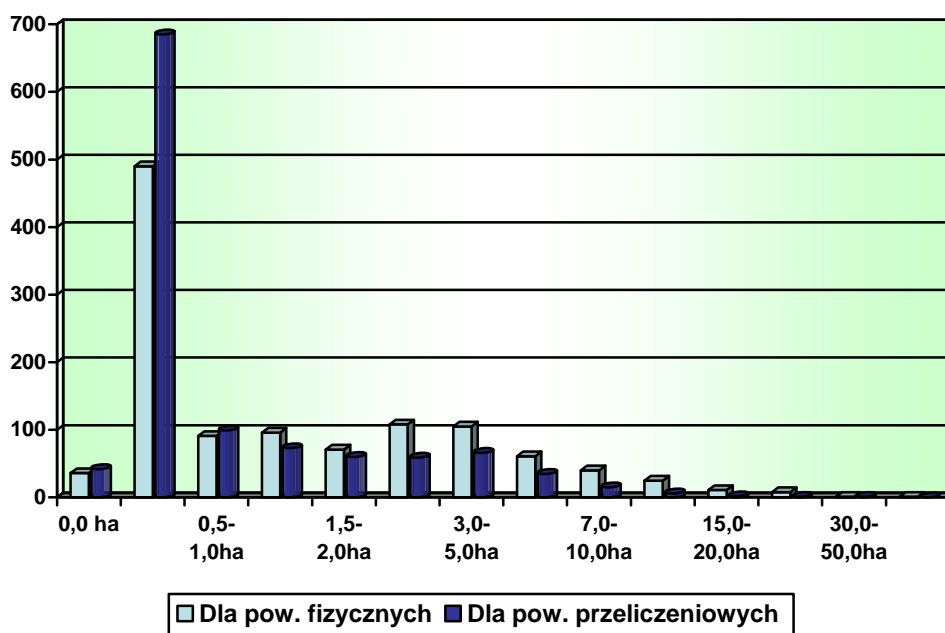
Użytkowanie gruntów na terenie Gminy w 2007 roku przedstawiało się następująco:

Wyszczególnienie	Ogółem	Udział %
	W hektarach	
Powierzchnia ogólna gruntów	20119	100
Użytki rolne	13569	67,5
Grunty orne i sady	10114	74,5
Użytki zielone	3455	25,4
Lasy	5133	25,5
Pozostałe	1417	7,0

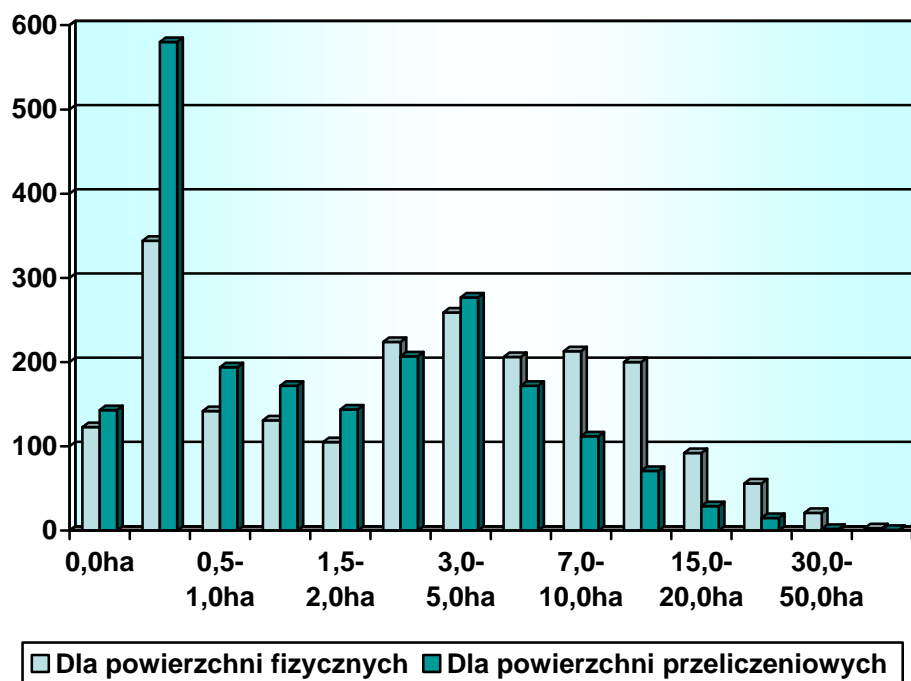
W strukturze użytkowania dominują użytki rolne - 67,5%, wśród których 74,5% zajmują grunty orne i sady, a 25,4% to łąki i pastwiska.

Podstawową formą własności gruntów jest własność prywatna, obejmująca 85,47% powierzchni Gminy. Wielkość gospodarstw rolnych na terenie miasta Ciechanowiec i na obszarach wiejskich przedstawiają poniższe wykresy:

Liczba gospodarstw wg powierzchni na terenie miasta
Ciechanowiec - stan na 12.02.2008r.



Liczba gospodarstw wg powierzchni na terenach wiejskich
Gminy Ciechanowiec - stan na 12.02.2008r.



4.3. LOKALNY RYNEK PRACY

W 2005 roku na terenie miasta Ciechanowiec zamieszkiwało 3134 osób w wieku produkcyjnym (w tym 1518 kobiety). Na terenach wiejskich gminy Ciechanowiec zamieszkiwało 2538 osób w wieku produkcyjnym (w tym 1108 kobiet).

Branżowy podział zatrudnionych przedstawia poniższa tabela:

Tab. Pracujący mieszkańcy Gminy według sekcji EKD w 2005r.

Ogółem	Rolnictwo, łowiectwo, leśnictwo i rybołówstwo	Przemysł i budownictwo	Usługi rynkowe	Usługi nierynkowe
1039	23	391	275	350

Na dzień 30 września 2007r. na terenie Gminy zarejestrowanych było 340 bezrobotnych, z czego 243 osób z terenu miasta. Strukturę bezrobotnych przedstawia poniższa tabela:

Tab. Stan bezrobocia na terenie miasta i gminy Ciechanowiec na dzień 31.12.2007r.

	Gmina		miasto Ciechanowiec		tereny wiejskie	
	Ogółem	w tym kobiet	Ogółem	w tym kobiet	Ogółem	w tym kobiet
Bezrobotni zarejestrowani	377	163	270	117	107	46
Bezrobotni z prawem do zasiłku	28	7	21	6	7	1
Bezrobotni do 25 roku życia oraz ci, którzy ukończyli szkołę wyższą do 27 roku życia	97	40	57	22	40	18
Długotrwale bezrobotni	245	119	176	87	69	32
Bezrobotni bez kwalifikacji zawodowych	144	63	100	44	44	19

Większość bezrobotnych stanowią osoby w wieku produkcyjnym mobilnym i szybko maleje liczba osób z prawem do zasiłku. Przedstawione powyżej dane należy uznać za zaniżone, ponieważ dotyczą wyłącznie osób zarejestrowanych w Powiatowym Urzędzie Pracy, a nie odzwierciedlają bezrobocia ukrytego w rolnictwie, a zwłaszcza grupy określanej jako chłopo – robotnicy, którzy stracili zatrudnienie poza rolnictwem oraz osób wcześniej biernych zawodowo i nie rejestrowanych w Urzędzie Pracy. Na terenie Gminy można zaobserwować

zjawisko emigracji zarobkowej za granicę, głównie do Belgii, czego powodem jest właśnie brak pracy w miejscu zamieszkania.

Ze względu na powyższe kwestia walki z bezrobociem jest ważnym problemem, dla rozwiązania którego niezbędny jest konsensus i współpraca wszystkich instytucji lokalnych i regionalnych.

Część II

ANALIZA UWARUNKOWAŃ ROZWOJOWYCH

1. ANALIZA UWARUNKOWAŃ ROZWOJOWYCH (SWOT) GMINY CIECHANOWIEC

Rozpatrywanie możliwości i wizji tego, co powinno wystąpić w przyszłości, wymaga konkretnej wiedzy o tym co dzieje się dziś, zrozumienia organizacji w jej obecnym kształcie. Koniecznym staje się przeprowadzenie diagnozy aktualnego stanu organizacji, która polega na określeniu jej mocnych i słabych stron.

Funkcjonowanie Gminy, tak jak każdej organizacji, odbywa się w kontekście silnych relacji z otoczeniem, które w znacznym stopniu determinuje jej warunki działania. Czynniki warunkujące rozwój organizacji występują tak wewnątrz jej, jak i na zewnątrz. Dopiero rzetelna ich analiza, połączona z wnioskowaniem przynosi pełny obraz wewnętrznych i zewnętrznych uwarunkowań rozwoju Gminy i może stanowić podstawę do identyfikowania celów strategicznych i bezpośrednich.

Powszechnie stosowanym narzędziem służącym do oceny czynników wzrostu i regresu jest analiza SWOT (skrót od angielskich słów Strengths – mocne strony, Weaknesses – słabe strony, Opportunities – szanse, Threats – zagrożenia). Przy zastosowaniu tej metody oceniono wewnętrzne uwarunkowania rozwoju (słabe i mocne strony) oraz czynniki zewnętrzne (szanse i zagrożenia).

MOCNE STRONY	SŁABE STRONY
<ul style="list-style-type: none">➤ Wysoki poziom zwodociągowania miasta➤ Aktywna społeczność lokalna➤ Znaczący potencjał kulturalny➤ Tradycje imprez kulturalnych➤ wielofunkcyjność Gminy oparta na rolnictwie i turystyce➤ wysoki poziom telefonizacji Gminy➤ dobry dostęp do usług medycznych➤ przychylność władz dla rozwoju przedsiębiorczości➤ systematyczne doskonalenie metod	<ul style="list-style-type: none">➤ niski standard bazy turystycznej➤ brak bazy gastronomicznej➤ zły stan techniczny dróg➤ niski wskaźnik inwestycji➤ nieuregulowana gospodarka odpadami stałymi➤ wysokie ukryte bezrobocie➤ niski poziom dochodów ludności➤ trudności w zbyciu produkcji rolniczej➤ słaba kondycja instytucji otoczenia rolnictwa➤ niekorzystna siatka szkół

zarządzania Gminą ➤ atuty krajobrazowe, ➤ konsekwentne rozbudowywanie infrastruktury technicznej,	
SZANSE	ZAGROŻENIA
<ul style="list-style-type: none"> ➤ położenie geograficzne ➤ istniejące atrakcje turystyczne ➤ dobre warunki produkcji rolnej ➤ różnorodność przyrodniczych atrakcji turystycznych ➤ tworzenie grup producenckich ➤ dobre warunki do produkcji mleka ➤ postępująca integracja Polski ze strukturami Wspólnoty Europejskiej ➤ tania siła robocza ➤ wzrost ilości turystów przyjeżdżających do Polski 	<ul style="list-style-type: none"> ➤ trudne perspektywy rozwoju produkcji rolnej ➤ wysokie koszty utrzymania oświaty ➤ niekorzystne tendencje demograficzne ➤ niski poziom wód gruntowych ➤ trudności w dostępie do środków pomocowych ➤ wysoka cena kapitału ➤ słaby rozwój sektora usług ➤ nadmierny fiskalizm w polityce gospodarczej państwa ➤ niestabilny system dochodów samorządu terytorialnego ➤ niestabilność przepisów regulujących kompetencje Gminy ➤ częste zmiany w przepisach podatkowych i prawnych ➤ inflacja ➤ błędy we wdrażaniu reform, ➤ stagnacja wymiany z rynkami wschodnimi ➤ spadek tempa wzrostu gospodarczego

2. ANALIZA BUDŻETU GMINY NA PRZESTRZENI LAT 2002-2007.

2.1. WSTĘP

Niniejszy raport zawiera część opisową projekcji budżetu Gminy Ciechanowiec do roku 2010, jak również wydruk modelu arkuszy kalkulacyjnych wraz z wykresami odzwierciedlającymi wyniki dokonanych analiz. Informacje zawarte w analizie finansowej oparto o materiały dostarczone przez pracowników Urzędu Miejskiego włącznie z corocznymi, kompleksowo przygotowanymi sprawozdaniami budżetowymi.

2.2. METODOLOGIA

Model arkuszy kalkulacyjnych będący podstawą analiz finansowych przedstawionych w niniejszym raporcie zawiera następujące elementy:

- Historyczne sprawozdania z wykonania budżetów Gminy za lata 2000 - 2007, z uwzględnieniem:
 - poszczególnych kategorii dochodów budżetowych
 - poszczególnych kategorii wydatków budżetowych
- Założenia odnośnie kształtowania się poszczególnych kategorii budżetowych w okresie projekcji
- Projekcje budżetu gminy w latach 2008 – 2018 z uwzględnieniem poszczególnych kategorii dochodów budżetowych

2.3. ZAŁOŻENIA

W celu dokonania wieloletnich projekcji dochodów i wydatków budżetowych, uwzględniających trendy i kierunki rozwoju ekonomicznego Gminy opracowany został zestaw założeń. Założenia te uwzględniają specyfikę Gminy, zostały one ustalone podczas dyskusji z pracownikami Urzędu Miejskiego oraz na podstawie analiz dokonanych przez autora niniejszego opracowania.

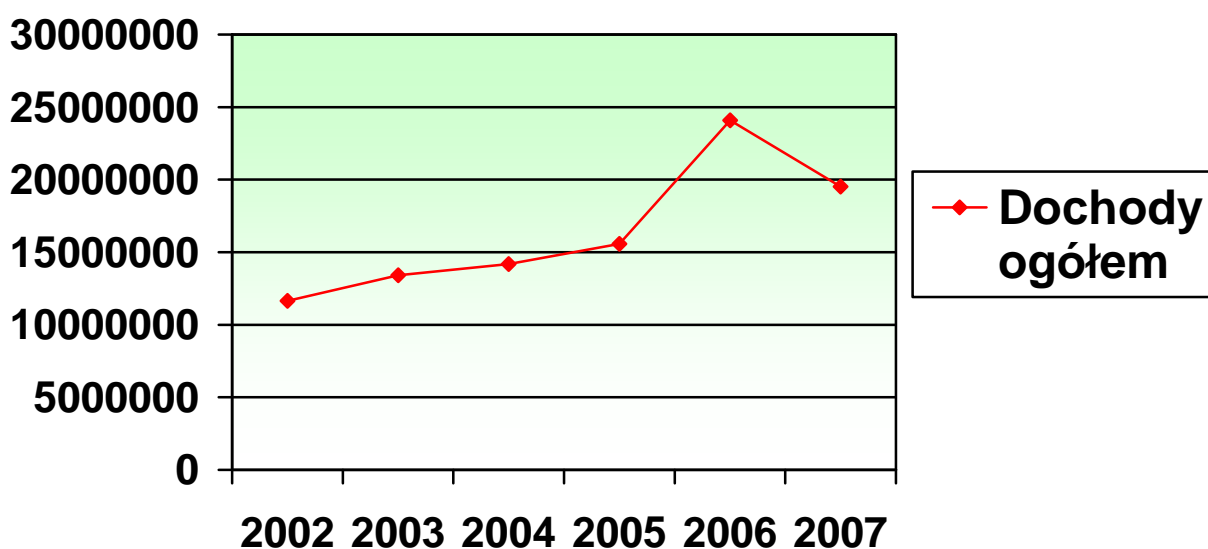
Analiza danych historycznych wskazuje, że dane w projekcie na lata 2001 - 2009 nie mogą być w pełni oparte na trendach historycznych. Dotyczy to zarówno miasta i terenów wiejskich Gminy Ciechanowiec, jak również wszystkich polskich samorządów i wynika z procesu transformacji systemu samorządowego i dostosowywania gmin do nowych zadań.

W niniejszym opracowaniu dane w projekcie na lata 2008 - 2018 zostały oparte na najbardziej aktualnych wynikach finansowych, odpowiednio modyfikowanych o wskaźniki przewidywanej inflacji, wzrostu gospodarczego czy też inne, definiowane indywidualnie dla poszczególnych kategorii.

2.4. DOCHODY BUDŻETOWE

W całym analizowanym okresie 2002-2007 dochody budżetowe ogółem rosły w stosunkowo wysokim tempie. Było to spowodowane przede wszystkim rozszerzającymi się z każdym rokiem zakresami gminnych zadań i ich dofinansowaniem, jak również odnotowywaną w poszczególnych okresach inflacją.

Dochody budżetowe w latach 2002 - 2007



W strukturze źródeł dochodów począwszy od połowy lat 90-ych wzrastała rola dotacji i subwencji, kosztem zmniejszającego się udziału dochodów własnych oraz z tytułu udziału w podatkach stanowiących dochód budżetu państwa (podatki dochodowe od osób fizycznych i prawnych), aż do momentu ponad dwukrotnego przewyższenia poziomu dochodów własnych Gminy.

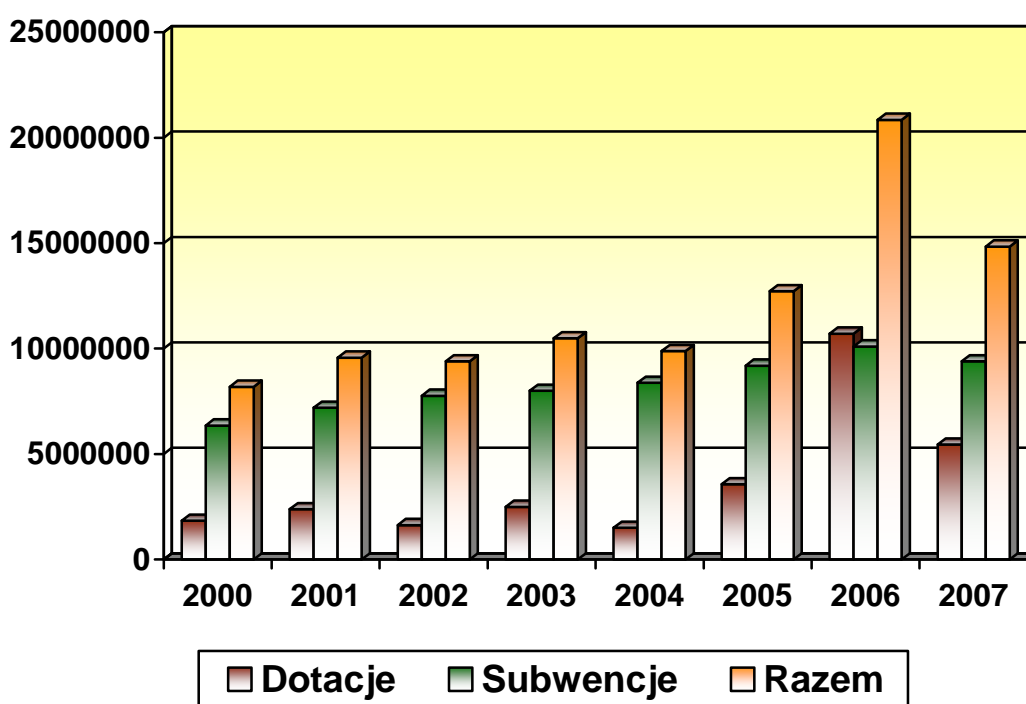
Dynamikę dochodów w poszczególnych latach obrazuje poniższa tabela:

	2003/02	2004/03	2005/04	2006/05	2007/06
	%	%	%	%	%
Dochody ogółem	115,3	105,7	109,8	154,6	81,1
w tym:					
Dotacje i subwencja	111,7	94,2	128,8	163,9	62,9

W zrealizowanych w roku 2007 dochodach dotacje i subwencje stanowią prawie 67,1%, podczas gdy dochody własne ukształtowały się na poziomie 24%.

Chociaż, w ostatnich latach struktura dochodów Gminy wydaje się być raczej stabilna, to jednak wewnętrzne relacje pomiędzy subwencją a dotacjami ulegają dość istotnym zmianom w kierunku zwiększenia znaczenia subwencji, co obrazuje poniższy wykres:

Dotacje i subwencje



	2000	2001	2002	2003	2004	2005	2006	2007
Dotacje (w tys.)	1.838	2.382	1.632	2.496	1.502	3.564	10.710	5.443
Subwencje (w tys.)	6.349	7.190	7.763	7.995	8.377	9.191	10.102	9.398
Razem (w tys.)	8.187	9.572	9.395	10.491	9.879	12.755	20.812	14.841

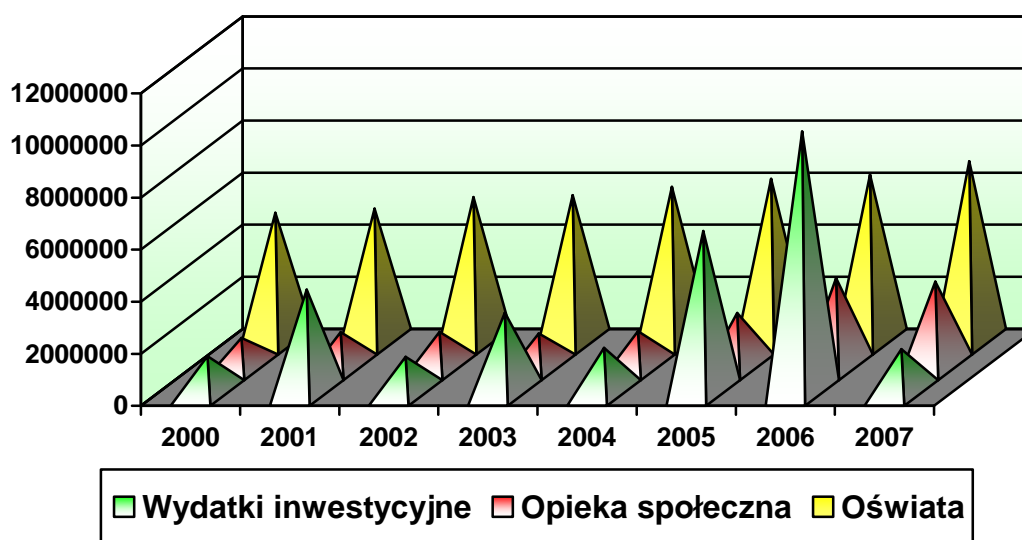
W ramach subwencji najważniejszą rolę odgrywa jej część oświatowa stanowiąca ponad 56% całkowitej kwoty subwencji. Na stałym poziomie wzrostu utrzymuje się część wyrównawcza subwencji, rekompensująca gminom zmniejszenie dochodów z tytułu podatku od środków transportowych .

W zakresie dochodów własnych Gminy z tytułu podatków i opłat lokalnych największe znaczenie ma podatek od nieruchomości, stanowiący w 2007 roku 58,5% dochodów z tego zakresu, wykazuje on także największą dynamikę wzrostu. Drugim co do wielkości źródłem dochodów są podatki rolne i leśny, stabilizujące się na poziomie około 19% wpływów z podatków i opłat lokalnych. Kolejnym, poważnym źródłem dochodów własnych jest również opłata skarbową.

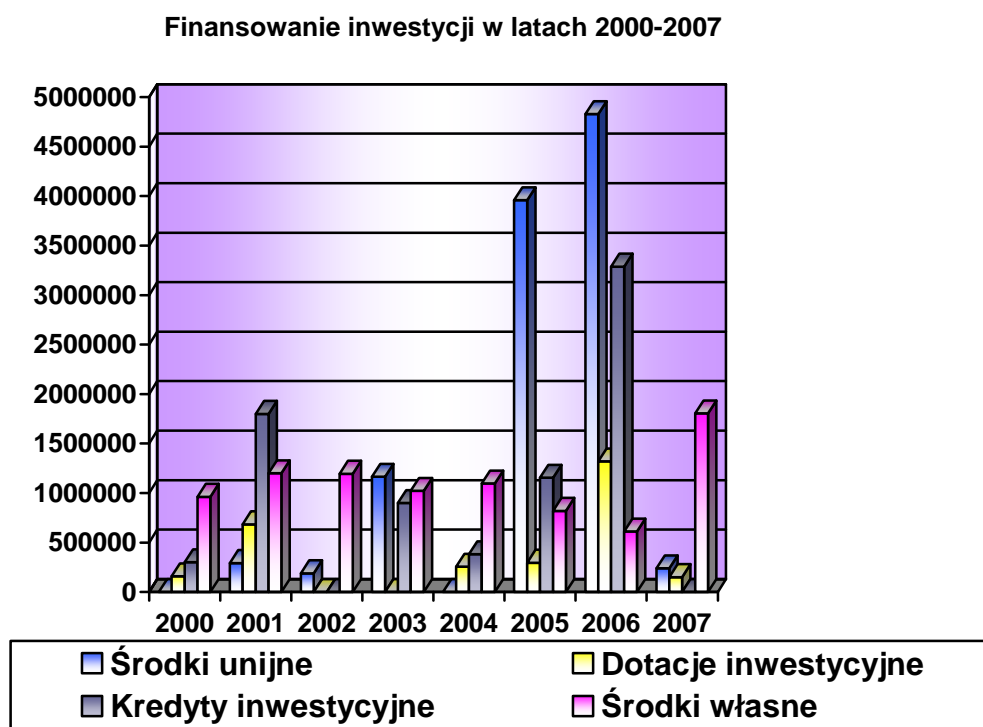
2.5. WYDATKI

Na przestrzeni lat 2000-2007 w strukturze wydatków Gminy wyraźnie dominowały wydatki na oświatę i wychowanie, opiekę społeczną, jak również na realizację zadań inwestycyjnych i stanowiły one następujące części ogólnych wydatków Gminy:

	2000	2001	2002	2003	2004	2005	2006	2007
Opieka społeczna	10,97%	10,12%	12,09%	9,41%	10,05%	11,03%	13,67%	18,70%
Oświata i wychowanie	48,07%	38,43%	49,03%	40,73%	42,94%	33,04%	25,56%	39,30%
Wydatki inwestycyjne	13,62%	29,88%	12,23%	22,34%	12,52%	32,92%	40,02%	9,56%



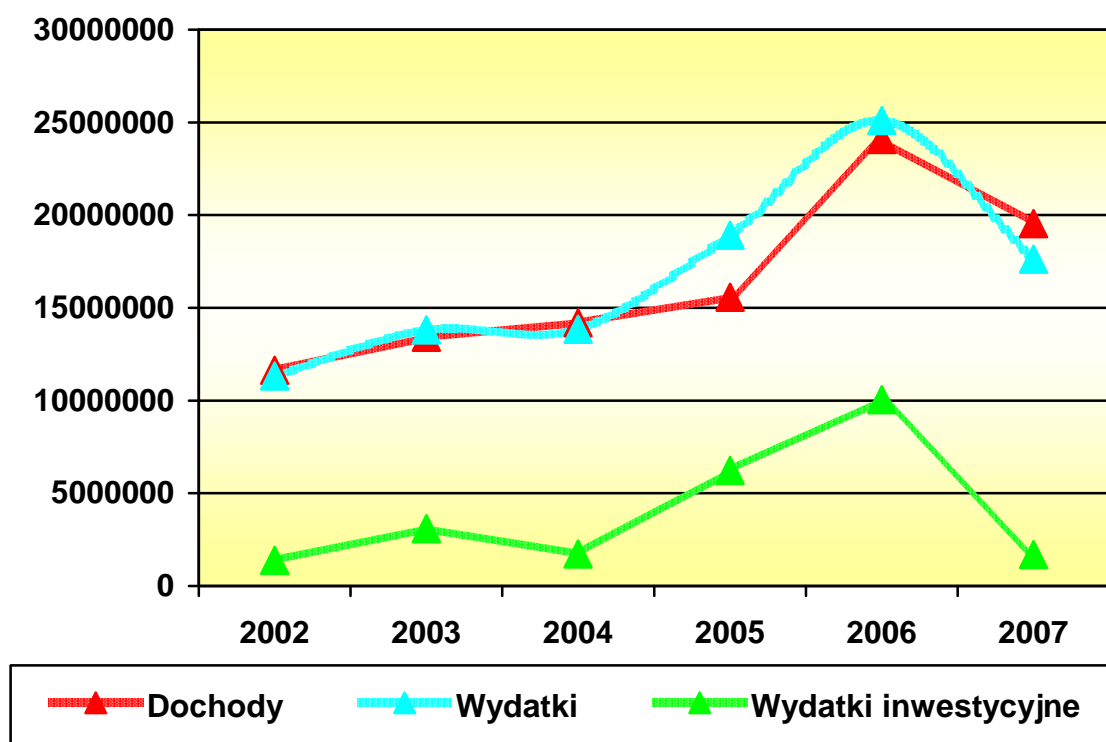
Zadania inwestycyjne rzadko finansowane są jedynie ze środków własnych Gminy, co potwierdza poniższy wykres:



W badanym okresie następujący odsetek dochodów i wydatków budżetowych przeznaczano na finansowanie inwestycji:

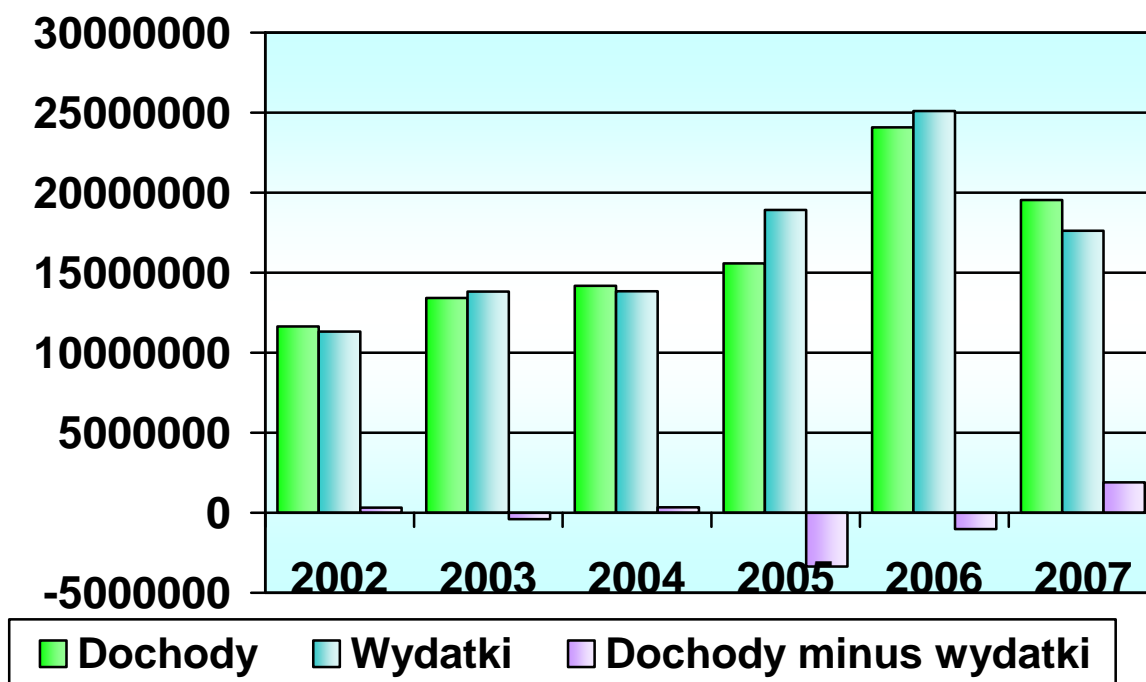
- w 2002 roku na inwestycje przeznaczono kwotę 1 384 568 PLN, stanowiącą 11,9% dochodów budżetowych i 12,2% wydatków Gminy,
- w 2003 roku na inwestycje przeznaczono kwotę 3 086 848 PLN, stanowiącą 23,0% dochodów budżetowych i 22,3% wydatków Gminy,
- w 2004 roku na inwestycje przeznaczono kwotę 1 732 827 PLN, stanowiącą 12,2% dochodów budżetowych i 12,5% wydatków Gminy,
- w 2005 roku na inwestycje przeznaczono kwotę 6 228 820 PLN, stanowiącą 40,0% dochodów budżetowych i 32,9% wydatków Gminy,
- w 2006 roku na inwestycje przeznaczono kwotę 10 046 728 PLN, stanowiącą 41,7% dochodów budżetowych i 40,0% wydatków Gminy,
- w 2007 roku na inwestycje przeznaczono kwotę 1 685 620 PLN, stanowiącą 8,6% dochodów budżetowych i 9,6% wydatków Gminy.

Dynamikę wydatków inwestycyjnych przedstawia poniższy wykres:



Osiągnięte wskaźniki inwestycyjne kształtują się na średnim poziomie, lecz należy uwzględnić fakt, iż przy niskim poziomie dochodów własnych, trudne byłoby osiągnięcie wyższych wskaźników bez zwiększania deficytu budżetowego, który pojawiał się dosyć często w analizowanym okresie.

Relację wydatków do dochodów budżetowych przedstawia poniższy wykres:



Relacje dochodów budżetowych Gminy do wydatków w poszczególnych latach przedstawiają się następująco:

	2002	2003	2004	2005	2006	2007
Dochody	11639293	13416314	14182891	15570597	24078170	19533698
Wydatki	11322711	13815356	13845198	18921546	25101362	17627466
Dochody minus wydatki	316582	-399042	337693	-3350949	-1023192	1906232

W 2007 roku współczynnik dochodów budżetowych na 1 mieszkańca wyniósł 2045,84 PLN.

2.6. PROGNOZA DOCHODÓW I WYDATKÓW BUDŻETOWYCH NA LATA PRZYSZŁE

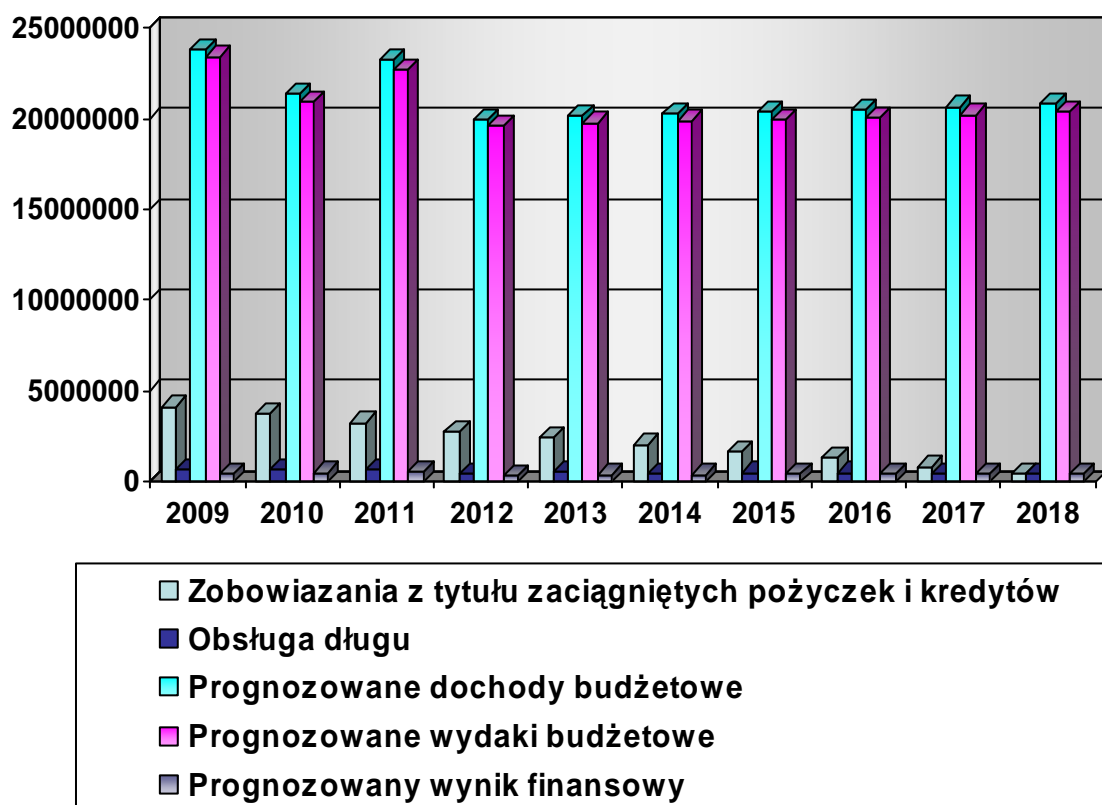
Budżet Gminy Ciechanowiec konstruowany jest corocznie w oparciu o aktualne szczegółowe regulacje finansowe wynikające z ustawy o finansach publicznych, ustawy o dochodach jednostek samorządu terytorialnego oraz stosownych rozporządzeń. To właśnie budżet gminy ma za zadanie zapewnić trwałość

finansowania podmiotu oraz realizację stawianych przed jednostką samorządu terytorialnego zadań. Regulacje prawne kształtujące źródła finansowania oraz wskazujące sposoby i kierunki dystrybucji środków finansowych mają swoje bezpośrednie odzwierciedlenie w kształcie i wielkości uchwalanych planów finansowych. Należyte uwarunkowania prawne poprzez stabilne i czytelne regulacje pomagać winny w regulowaniu poziomu ryzyka występowania znaczących zmian po stronie dochodów.

Opracowując założenia do projekcji budżetu Gminy na lata przyszłe oparto się na analizach trendów kształtowania się dochodów w latach ubiegłych, z pełną świadomością faktu, że jest to niewystarczające dla właściwej prognozy.

Do opracowania prognozy wykorzystano istniejące w Urzędzie Miejskim w Ciechanowcu dokumenty planistyczne związane z planowanymi inwestycjami i przyszłymi dochodami Gminy. Horyzont czasowy wyznaczony zakresem posiadanych informacji pozwolił na wykonanie analizy możliwości inwestycyjnych i wiarygodności kredytowej Gminy do roku 2018, którą obrazuje poniższy wykres.

Analiza budżetu Gminy i wiarygodności kredytowej



Poniższa projekcja budżetu Gminy do roku 2018 została sprowadzona do prognozy dochodów budżetowych, dlatego iż dla projektowania wydatków niezbędne są dane o planach rozwoju i inwestycji gminnych, a niniejsza analiza finansowa ma właśnie przygotować informacje o uwarunkowaniach finansowych przyszłych inwestycji. Ważną informacją finansową jest prognozowany wynik finansowy. Dokładna projekcja wydatków będzie możliwa po określeniu celów strategicznych i programów inwestycyjnych Gminy.

Projekcja budżetu Gminy do roku 2018										
Wyszczególnienie	Prognoza									
	2009	2010	2011	2012	2013	2014	2015	2016	2017	2018
1. Zobowiązania wg tytułów dłużnych	4133450	3707650	3233850	2716500	2401500	2026500	1672500	1272500	852500	432500
1.1 pożyczek	499950	394150	288350	189000	109000	34000				
1.1 kredytów	3633500	3313500	2945500	2527500	2292500	1992500	1672500	1272500	852500	432500
2. Obsługa długu	625800	653800	667350	445000	500000	449000	472000	478000	457000	448500
2.1 Spłata rat kapitałowych z wyłączeniem prefinansowania	425800	473800	517350	315000	375000	354000	400000	420000	420000	432500
2.1.1 pożyczek	105800	105800	99350	80000	75000	34000				
2.1.2 kredytów	320000	368000	418000	235000	300000	320000	400000	420000	420000	432500
2.2 Spłata odsetek i dyskonta	200000	180000	150000	130000	125000	95000	72000	58000	37000	16000
3. Prognozowane dochody budżetowe	23840000	21395000	23235000	19950000	20150000	20250000	20350000	20500000	20650000	20800000
3.1 Dochody bieżące	19050000	19400000	19585000	19800000	20000000	20100000	20220000	20360000	20450000	20550000
3.2 Dochody majątkowe	4790000	1995000	3650000	150000	150000	150000	130000	140000	200000	250000
4. Prognozowane wydatki budżetowe	23414200	20921200	22717650	19635000	19775000	19896000	19950000	20080000	20230000	20367500
5. Prognozowany wynik finansowy	425800	473800	517350	315000	375000	354000	400000	420000	420000	432500
6. Relacje do dochodów (w%):										
6.1 długu	19,46	16,67	13,87	12,13	10,13	8,32	6,29	4,19	2,11	0,00
6.2 długu po uwzględnieniu wyłączeń	19,46	16,67	13,87	12,13	10,13	8,32	6,29	4,19	2,11	0,00
6.3 spłaty zadłużenia	3,29	3,37	3,41	2,25	2,50	2,23	2,33	2,35	2,23	2,18
6.4 spłaty zadłużenia po uwzględnieniu wyłączeń	3,29	3,37	3,41	2,25	2,50	2,23	2,33	2,35	2,23	2,18

3. POWIĄZANIA Z DOKUMENTAMI NAKREŚLAJĄCYMI KIERUNKI ROZWOJU KRAJU I WOJEWÓDZTWA

3.1 Narodowa Strategia Spójności (Narodowe Strategiczne Ramy Odniesienia wspierające wzrost gospodarczy i zatrudnienie)

Dokument ten określa działania o charakterze rozwojowym, jakie Rząd polski zamierza podjąć w latach 2007 – 2013 w zakresie promowania trwałego wzrostu gospodarczego, wzrostu konkurencyjności oraz wzrostu zatrudnienia. Narodowa Strategia Spójności służy jednocześnie zapewnieniu skutecznej pomocy na rzecz regionów i grup społecznie zmarginalizowanych oraz pomocy w restrukturyzacji sektorów i regionów problemowych. Narodowe Strategiczne Ramy Odniesienia stanowią podstawę do programowania interwencji Europejskiego Funduszu Rozwoju Regionalnego (EFRR), Europejskiego Funduszu Społecznego (EFS) oraz Funduszu Spójności (FS).

Zakładanym efektem realizacji strategii proponowanej w NSRO jest znaczące podniesienie jakości życia mieszkańców Polski i zbliżenie poziomu rozwoju do obecnie najbiedniejszych starych państw członkowskich, a w dłuższej perspektywie poziomu zbliżonego do średniej europejskiej. Instrumenty realizacji strategii mają charakter zarówno instytucjonalno – systemowy (np.: zmiany w sferze warunków prowadzenia działalności gospodarczej, prywatyzacja, rozwój instytucji otoczenia biznesu, reforma systemu finansów publicznych) jak i finansowy (inwestycje w edukację, sektor badawczo – rozwojowy, infrastrukturę techniczną oraz działania restrukturyzacyjne).

Celem strategicznym Narodowych Strategicznych Ram Odniesienia dla Polski *jest tworzenie warunków dla wzrostu konkurencyjności gospodarki opartej na wiedzy i przedsiębiorczości zapewniającej wzrost zatrudnienia oraz wzrost poziomu spójności społecznej, gospodarczej i przestrzennej.*

Cel strategiczny osiągnąć będzie poprzez realizację horyzontalnych celów szczegółowych, co oznacza, że wszystkie programy, działania i projekty

podejmowane w ramach NSRO realizują je jednocześnie, jednakże w różnym zakresie. Celami horyzontalnymi NSRO są:

- a. Poprawa jakości funkcjonowania instytucji publicznych oraz rozbudowa mechanizmów partnerstwa,
- b. Poprawa jakości kapitału ludzkiego i zwiększenie spójności społecznej,
- c. Budowa i modernizacja infrastruktury technicznej i społecznej, mającej podstawowe znaczenie dla wzrostu konkurencyjności Polski,
- d. Podniesienie konkurencyjności i innowacyjności przedsiębiorstw, szczególnie sektora wytwórczego o wysokiej wartości dodanej oraz rozwój sektora usług,
- e. Wzrost konkurencyjności polskich regionów i przeciwdziałanie ich marginalizacji społecznej, gospodarczej i przestrzennej,
- f. Wyrównanie szans rozwojowych i wspomaganie zmian strukturalnych na obszarach wiejskich.

W oparciu o Narodową Strategię Spójności opracowano Programy Operacyjne, które stanowią swoiste uszczegółowienie celów i założeń tego dokumentu.

Do Programów Operacyjnych na lata 2007 – 2013 należą:

- Program Operacyjny Rozwój Polski Wschodniej,
- Program Operacyjny Infrastruktura i Środowisko,
- Program Operacyjny Kapitał Ludzki,
- Program Operacyjny Innowacyjna Gospodarka,
- Programy Europejskiej Współpracy Terytorialnej,
- Programy Operacyjne poszczególnych województw.

Strategia rozwoju Miasta i Gminy Ciechanowiec nawiązuje do powyższych programów operacyjnych, jednakże tylko niektóre zadania w niej zawarte będą mogły być realizowane w ramach tych programów.

3.2 Strategia Rozwoju Województwa Podlaskiego do 2020 roku

Strategia Rozwoju Województwa Podlaskiego określa misję rozwoju województwa, wyznacza cele i przyporządkowuje im priorytety. Realizacja Strategii pozwoli na zwiększenie spójności społeczno – ekonomicznej i konkurencyjności regionu poprzez stworzenie warunków do pełniejszego wykorzystania jego potencjału.

Strategia nie zawiera szczegółowych rozstrzygnięć, co do konkretnych projektów i działań w określonym czasie i miejscu. Rozstrzygnięcia takie zostaną zawarte w programach wojewódzkich i operacyjnych.

Strategia jest kluczowym elementem programowym, określającym zasady i kierunki długofalowej koncepcji rozwoju regionu. Formułując cele i priorytety wskazuje ona dziedziny koncentracji wysiłku rozwojowego i pożądaną tendencję zmian, które powinniśmy wspierać i promować, aby uzyskać określony efekt. Osiągnięcie wyznaczonych celów możliwe będzie poprzez partnerstwo wszystkich środowisk regionalnych, będących głównymi beneficjentami wdrożenia.

Cele strategiczne mają być impulsem wewnątrzregionalnym do rozwoju województwa i wychodzić naprzeciw instrumentom państwa służącym wsparciu działań zapewniającym większą spójność przestrzenną oraz społeczno – gospodarczą z resztą kraju.

Cele strategiczne:

Cel 1: Podniesienie atrakcyjności inwestycyjnej województwa

Cel 2: Rozwój zasobów ludzkich zgodnie z potrzebami rynku pracy

Cel 3: Podniesienie konkurencyjności podlaskich firm w aspekcie krajowym i międzynarodowym

Cel 4: Ochrona środowiska naturalnego

Cel 5: Rozwój turystyki z wykorzystaniem walorów przyrodniczych i dziedzictwa kulturowego

Cel 6: Wykorzystanie przygranicznego i transgranicznego położenia województwa

Cel 7: Rozwój rolnictwa i tworzenie warunków wielofunkcyjnego rozwoju wsi

Skuteczne w układzie przestrzennym województwa oddziaływanie projektów, które wynikać będą z poniższych priorytetów i działań Strategii wymaga współdziałania wszystkich podmiotów i przyszłych beneficjentów, zwłaszcza jednostek samorządu terytorialnego – gmin, powiatów i samorządu województwa.

W celu realizacji istoty tych zapisów i zapewnienia efektywnego wykorzystania środków przeznaczonych na rozwój regionalny, wybór zadań inwestycyjnych powinien skupiać się na wspieraniu przedsięwzięć będących efektem współpracy i wzajemnego rozwiązywania problemów przez przyszłych projektodawców, szczególnie w odniesieniu do infrastruktury technicznej, np.: zapewnienia spójności i sprawnego funkcjonowania ciągów komunikacyjnych, efektywnego oddziaływania systemów zaopatrzenia w wodę, odprowadzania i oczyszczania ścieków oraz usuwania i unieszkodliwiania odpadów stałych czy infrastruktury teleinformatycznej.

Priorytety:

Priorytet I: Infrastruktura techniczna

Działanie 1. Rozwój systemu transportowego województwa

Działanie 2. Rozwój infrastruktury społeczeństwa informacyjnego

Działanie 3. Rozwój systemów zaopatrzenia w wodę, odprowadzania i oczyszczania ścieków i unieszkodliwiania odpadów stałych

Działanie 4. Rozwój systemów energetycznych

Priorytet II: Infrastruktura społeczna

Działanie 1. Rozwój lecznictwa i opieki socjalnej

Działanie 2. Rozwój kultury i ochrony dziedzictwa kulturowego

Działanie 3. Rozwój sportu i rekreacji

Działanie 4. Rozwój szkolnictwa

Działanie 5. Rewitalizacja zdegradowanych obszarów miejskich oraz rozwój mieszkalnictwa

Priorytet III: Baza ekonomiczna

Działanie 1. Rozwój rolnictwa i obszarów wiejskich

Działanie 2. Rozwój turystyki i lecznictwa uzdrowiskowego

Działanie 3. Wsparcie przedsiębiorczości

Działanie 4. Rozwój innowacyjności gospodarki regionu

Działanie 5. Tworzenie spójnego i efektywnego systemu promocji

Działanie 6. Rozwój kadr gospodarki regionu, w tym kształcenia ustawicznego

Działanie 7. Rozwój funkcji metropolitalnych Białegostoku

3.3 Regionalny Program Operacyjny Województwa Podlaskiego na lata 2007 – 2013

„Regionalny Program Operacyjny Województwa Podlaskiego na lata 2007 – 2013” stanowi najistotniejszy instrument polityki regionalnej realizując zapisy „Strategii Rozwoju Województwa Podlaskiego do roku 2020”. Cele oraz osie priorytetowe RPOWP są spójne z kierunkami rozwoju określonymi na poziomie kraju w „Narodowych Strategicznych Ramach Odniesienia 2007 – 2013” oraz na poziomie Wspólnoty w „Polityce spójności wspierającej wzrost gospodarczy i zatrudnienie: Strategiczne wytyczne Wspólnoty 2007 – 2013” oraz założenia odnowionej Strategii Lizbońskiej.

Program realizując cele podejmuje działania prowadzące do zmniejszenia dysproporcji gospodarczych, społecznych i terytorialnych na terenie Wspólnoty.

Zgodnie z zasadą subsydiarności – podstawową zasadą ustrojową Unii Europejskiej – Regionalne Programy Operacyjne w latach 2007 – 2013 powstają na poziomie województw, stanowiąc odpowiedź na konieczność efektywniejszego rozwiązywania najistotniejszych potrzeb każdego regionu. Tak pojęta idea decentralizacji stwarza możliwość zwiększenia przekazywania środków finansowych oraz przeniesieniu szeregu działań na szczebel lokalny.

„Regionalny Program Operacyjny Województwa Podlaskiego na lata 2007 – 2013” wskazuje cele i priorytetowe osie rozwoju, jakie województwo podlaskie będzie realizowało w nadchodzącym okresie programowania. Realizacja RPOWP ma na celu zmniejszenie różnic w poziomie rozwoju województwa podlaskiego w stosunku do reszty kraju.

Osie Priorytetowe realizowane w ramach RPOWP:

Oś priorytetowa I: Wzrost innowacyjności i wspieranie przedsiębiorczości w regionie

Działanie 1.1. Tworzenie warunków dla rozwoju innowacyjności

Działanie 1.2. Region atrakcyjny inwestycjom

Działanie 1.3. Wsparcie instytucji otoczenia biznesu

Działanie 1.3. Wsparcie inwestycyjne przedsiębiorstw

Oś priorytetowa II: Rozwój infrastruktury transportowej

Działanie 2.1. Rozwój transportu drogowego

Działanie 2.2 Rozwój transportu lotniczego

Działanie 2.3 Rozwój transportu publicznego

Działanie 2.4 Rozwój transportu kolejowego

Oś priorytetowa III: Rozwój turystyki i kultury

Działanie 3.1. Rozwój atrakcyjności turystycznej regionu

Działanie 3.2. Wsparcie inwestycyjne przedsiębiorstw z branży turystycznej

Oś priorytetowa IV: Społeczeństwo informacyjne

Oś priorytetowa V: Rozwój infrastruktury ochrony środowiska

Działanie 5.1. Regionalna infrastruktura ochrony środowiska

Działanie 5.2 Lokalna infrastruktura ochrony środowiska

Oś priorytetowa VI: Rozwój infrastruktury społecznej

Działanie 6.1. Rozwój infrastruktury z zakresu edukacji

Działanie 6.2. Rozwój infrastruktury z zakresu opieki zdrowotnej

Działanie 6.3. Rozwój infrastruktury z zakresu kultury i zachowania dziedzictwa historycznego i kulturowego

Oś priorytetowa VII: Pomoc techniczna

3.4 Program Operacyjny „Rozwój Polski Wschodniej 2007 – 2013”

Program Operacyjny Rozwój Polski Wschodniej (PO RPW) jest jednym z instrumentów polityki regionalnej, do których należą: regionalne programy operacyjne, przygotowywane przez samorządy województw oraz krajowe programy operacyjne: Innowacyjna Gospodarka, Infrastruktura i Środowisko, Kapitał Ludzki, Pomoc Techniczna oraz programy Europejskiej współpracy Terytorialnej. Powyższe instrumenty służą realizacji Narodowych Strategicznych Ram Odniesienia, zatwierdzonych decyzją Komisji Europejskiej z dnia 7 maja 2007r. Program Operacyjny Rozwój Polski Wschodniej skierowany jest do pięciu najbiedniejszych regionów, w których skład wchodzi województwa: lubelskie, podkarpackie, podlaskie, świętokrzyskie, i warmińsko – mazurskie.

Intencją Programu Operacyjnego Rozwój Polski Wschodniej jest zahamowanie tendencji stagnacyjnych, decydujących o marginalizacji i peryferyjności województw Polski Wschodniej oraz pobudzenie wzrostu gospodarczego w tych województwach. Program, zgodnie z decyzją Unii Europejskiej z grudnia 2005r. w sprawie przyznania specjalnych środków będzie stanowił dodatkowy element wsparcia z funduszy strukturalnych oraz wzmacniał działanie innych programów na obszarze Polski Wschodniej, w drodze wywołania efektów synergii lub przez realizację wyodrębnionych działań stymulujących rozwój ekonomiczny i społeczny.

Osie Priorytetowe realizowane w ramach PO RPW:

Osł priorytetowa I: Nowoczesna gospodarka

Działanie I.1 Infrastruktura uczelni

Działanie I.2 Wsparcie powstawania i dokapitalizowanie funduszy kapitału zaangażowanego

Działanie I.3 Wspieranie innowacji

Działanie I.4 Promocja i współpraca

Osł priorytetowa II: Infrastruktura społeczeństwa informacyjnego

Działanie II.1 Sieć szerokopasmowa Polski Wschodniej

Oś priorytetowa III: Wojewódzkie ośrodki wzrostu

Działanie III.1 Systemy miejskiego transportu zbiorowego

Działanie III.2 Infrastruktura turystyki kongresowej i targowej

Oś priorytetowa IV: Infrastruktura transportowa

Działanie IV.1 Infrastruktura drogowa

Oś priorytetowa V: Zrównoważony rozwój potencjału turystycznego opartego
o warunki naturalne

Działanie V.1 Promowanie zrównoważonego rozwoju turystyki

Działanie V.2 Trasy rowerowe

Część III

STRATEGICZNE CELE ROZWOJU

STRATEGICZNE CELE ROZWOJU GMINY CIECHANOWIEC

W ramach prac nad Strategią Rozwoju Gminy Ciechanowiec zidentyfikowano następujące strategiczne cele rozwoju:

Cel strategiczny A

Tworzenie miejsc pracy poprzez efektywne wykorzystanie atrakcyjności położenia geograficznego dla rozwoju rolnictwa i turystyki oraz rozwijającej się w ich otoczeniu konkurencyjnej przedsiębiorczości

Spoczywający na władzach Gminy oczywisty obowiązek wzmocnienia procesu tworzenia miejsc pracy znajduje swoje odzwierciedlenie we wspieraniu rozwoju dwóch najważniejszych branż, tj. rolnictwa i turystyki. Warunki naturalne i tradycje obszaru pozwalają na oparcie przyszłego rozwoju Gminy i pomyślności mieszkańców właśnie na intensywnym i nowoczesnym rolnictwie, jak również wykorzystującej różnorodne lokalne atrakcje - turystyce. Generalnie w oparciu o te dwie sfery oczekuje się rozwoju przedsiębiorczości na obszarze Gminy, niosącej ze sobą wzrost dochodów mieszkańców i budżetu Gminy.

Wsparcie tego procesu musi skupić się na tworzeniu warunków i pozytywnego klimatu dla kształtowania się postaw przedsiębiorczych oraz doskonalenie metod zarządzania Gminą, których zastosowanie pozwoli na efektywne inwestowanie i gospodarowanie środkami publicznymi.

Cel strategiczny B

Poprawa stanu infrastruktury technicznej dla zapewnienia wysokiego poziomu życia mieszkańców i warunków prowadzenia działalności gospodarczej

Zakres wyposażenia w infrastrukturę techniczną jest czynnikiem decydującym o atrakcyjności inwestycyjnej Gminy, a także decyduje o warunkach życia mieszkańców i ogólnym poziomie cywilizacyjnym obszaru. Cel B spina Cele A

i C klamrą, zapewniając odpowiednie warunki infrastrukturalne warunkujące rozwój gospodarczy obszaru, jak również determinując zakres świadczenia usług społecznych na rzecz mieszkańców Gminy.

Cel strategiczny C

Wszechstronny rozwój mieszkańców Gminy poprzez ich aktywność i zaangażowanie wsparte szerokim dostępem do instytucji infrastruktury społecznej o charakterze ponadgminnym.

Na obszarze Gminy Ciechanowiec występują obiekty i instytucje infrastruktury społecznej o charakterze więcej niż lokalnym, co jest wyrazem ponadgminnych funkcji pełnionych przez Gminę w tym zakresie. Wzmocnienie tego obszaru działalności Gminy wesprze bezpośrednio rozwój turystyki uzupełniając ofertę turystyczną oraz zapewniając kompleksową obsługę mieszkańców w kontekście oświaty, kultury i sportu.

Część IV

STRATEGICZNE PROGRAMY GOSPODARCZE

STRATEGICZNY PROGRAM GOSPODARCZY		A.1.
Pro – inwestycyjna polityka Gminy		
Termin realizacji:	2001-2010	
Cel strategiczny (A)		
Tworzenie miejsc pracy poprzez efektywne wykorzystanie atrakcyjności położenia geograficznego dla rozwoju rolnictwa i turystyki oraz rozwijającej się w ich otoczeniu konkurencyjnej przedsiębiorczości		
Cel realizacji programu: Osiągnięcie wysokiego wskaźnika inwestycji gminnych dla zdynamizowania wielofunkcyjnego rozwoju obszaru		
Podmioty zaangażowane w realizację programu: Urząd Miejski w Ciechanowcu		
Zadania:		
<ul style="list-style-type: none">- zadanie A.1.6.1. Opracowanie programu inwestycji na najbliższe lata- zadanie A.1.2. Analiza budżetu Gminy pod kątem poszukiwania oszczędności dla zwiększenia budżetu inwestycyjnego- zadanie A.1.3. Analiza dostępnych źródeł pozabudżetowych środków jako uzupełnienia środków własnych- zadanie A.1.4. Uchwalenie budżetu z możliwie wysokimi wydatkami inwestycyjnymi		
Wskaźniki i rezultaty realizacji programu:		
<ul style="list-style-type: none">- wskaźnik inwestycji do dochodów i wydatków- wartość zrealizowanych inwestycji		
Źródła finansowania zadań: budżet Gminy, pozabudżetowe środki pomocowe, sektor prywatny		

STRATEGICZNY PROGRAM GOSPODARCZY		A.2.
Pozyskanie inwestorów zewnętrznych		
Termin realizacji:	2000-2020	
Cel strategiczny (A)		
Tworzenie miejsc pracy poprzez efektywne wykorzystanie atrakcyjności położenia geograficznego dla rozwoju rolnictwa i turystyki oraz rozwijającej się w ich otoczeniu konkurencyjnej przedsiębiorczości		
Cel realizacji programu: Zwiększenie ilości podmiotów gospodarczych na terenie Gminy, o nieuciążliwej działalności gospodarczej na obszarach przemysłowych Gminy, co przyczyni się do zmniejszenia bezrobocia i wzrostu dochodów mieszkańców oraz budżetu Gminy.		
Podmioty zaangażowane w realizację programu: Urząd Miejski w Ciechanowcu, przedsiębiorcy		
Zadania:		
<ul style="list-style-type: none">- zadanie A.2.1. Zabezpieczenie i promocja oferty inwestycyjnej- zadanie A.2.2. Intensyfikacja działań marketingowych- zadanie A.2.3. Prezentacja oferty i podjęcie negocjacji z potencjalnymi inwestorami.		
Wskaźniki i rezultaty realizacji programu:		
<ul style="list-style-type: none">- liczba nowych podmiotów gospodarczych- liczba utworzonych miejsc pracy- plan promocji Gminy		
Źródła finansowania zadań: budżet Gminy, środki inwestorów, pozabudżetowe środki pomocowe		

STRATEGICZNY PROGRAM GOSPODARCZY		A.3.
Polityka promocyjna Gminy		
Termin realizacji:	2000-2020	
Cel strategiczny (A)		
Tworzenie miejsc pracy poprzez efektywne wykorzystanie atrakcyjności położenia geograficznego dla rozwoju rolnictwa i turystyki oraz rozwijającej się w ich otoczeniu konkurencyjnej przedsiębiorczości		
Cel realizacji programu: Intensyfikacja i wzrost efektywności działań promocyjnych Gminy.		
Podmioty zaangażowane w realizację programu: Zarząd Miejski, przedsiębiorcy, COKiS		
Zadania:		
<ul style="list-style-type: none">- zadanie A.3.1. Analiza dotychczasowych działań promocyjnych Gminy.- zadanie A.3.2. Opracowanie oferty promocyjnej Gminy oraz twórczy proces wyboru nowych jakościowo celów promocji.- zadanie A.3.3. Otwarcie Punktu Informacji Turystycznej.- zadanie A.3.4. Przystąpienie do Internetowego Systemu Informacji Turystycznej i Promocji Polski (ISIT).- zadanie A.3.4.1. Zakup tzw. Kiosku informacyjnego (infokiosku)- zadanie A.3.5. Prowadzenie Miejskiego Portalu Internetowego- zadanie A.3.6. Wydanie materiałów promocyjnych- zadanie A.3.7. Wydanie monografii <i>Historii Ciechanowca do 1947 roku</i> (COKiS)- zadanie A.3.8. Nawiązanie współpracy z organizacjami i instytucjami działającymi w sferze turystyki oraz z mediami (portale internetowe, wortale, prasa, TV, itp.)- zadanie A.3.9. Określenie adresatów przekazu promocyjnego.- zadanie A.3.10. Ustalenie wskaźników pomiaru skuteczności działań promocyjnych- zadanie A.3.11. Wdrożenie programu promocji Gminy		
Wskaźniki i rezultaty realizacji programu:		
<ul style="list-style-type: none">- raport o działaniach i możliwościach promocyjnych Gminy- oferta promocyjna- powstanie Punktu Informacji Turystycznej- materiały promocyjne- porozumienia partnerskie- ISIT- Kiosk informacyjny (infokiosku)- monografia <i>Historia Ciechanowca do 1947 roku</i>- Miejski Portal Internetowy- lista adresatów przekazu- zidentyfikowane wskaźniki pomiaru skuteczności działań promocyjnych		
Źródła finansowania zadań: budżet Gminy, środki lokalnych podmiotów gospodarczych, środki z instytucji samorządowych i rządowych, środki unijne		

STRATEGICZNY PROGRAM GOSPODARCZY		A.4.
Rozwój współpracy zagranicznej		
Termin realizacji:	2000-2020	
Cel strategiczny (A)		
Tworzenie miejsc pracy poprzez efektywne wykorzystanie atrakcyjności położenia geograficznego dla rozwoju rolnictwa i turystyki oraz rozwijającej się w ich otoczeniu konkurencyjnej przedsiębiorczości		
Cel realizacji programu: Pozyskanie zagranicznych partnerów w celu realizacji wspólnych przedsięwzięć mających na celu transfer Know - How, rozwój partnerskich kontaktów oraz nawiązanie współpracy gospodarczej z zagranicznymi podmiotami gospodarczymi		
Podmioty zaangażowane w realizację programu: Urząd Miejski w Ciechanowcu, partnerzy zagraniczni		
Zadania:		
<ul style="list-style-type: none">– zadanie A.4.1. Określenie profilu i przedmiotu potencjalnej współpracy oraz krajów pochodzenia partnerów– zadanie A.4.2. Przygotowanie i rozesłanie propozycji współpracy– zadanie A.4.3. Identyfikacja programów współfinansujących współpracę zagraniczną– zadanie A.4.4. Podpisanie porozumień o współpracy		
Wskaźniki i rezultaty realizacji programu:		
<ul style="list-style-type: none">- podpisane porozumienia o współpracy- liczba wspólnych przedsięwzięć- liczba adresatów wspólnych działań		
Źródła finansowania zadań: budżet Gminy, pozabudżetowe środki pomocowe, środki partnerów zagranicznych, środki zainteresowanych podmiotów gospodarczych		

STRATEGICZNY PROGRAM GOSPODARCZY		A.5.
Kumulacja zasobów pod kątem zabezpieczenia kompletności oferty inwestycyjnej Gminy		
Termin realizacji:	2000-2020	
Cel strategiczny (A)		
Tworzenie miejsc pracy poprzez efektywne wykorzystanie atrakcyjności położenia geograficznego dla rozwoju rolnictwa i turystyki oraz rozwijającej się w ich otoczeniu konkurencyjnej przedsiębiorczości		
Cel realizacji programu: Zapewnienie atrakcyjności i kompletności oferty inwestycyjnej pod kątem potencjalnych inwestorów zewnętrznych poprzez scalanie gruntów i właściwą politykę przestrzenną.		
Podmioty zaangażowane w realizację programu: Urząd Miejski w Ciechanowcu		
Zadania:		
<ul style="list-style-type: none">- zadanie A.5.1. Dostosowanie polityki przestrzennej pod względem wymagań potencjalnych inwestorów- zadanie A.5.2. Wprowadzenie niezbędnych zmian do miejscowego planu zagospodarowania przestrzennego- zadanie A.5.3. Podjęcie działań fizycznie zabezpieczających pro – inwestycyjne przeznaczenie terenów		
Wskaźniki i rezultaty realizacji programu:		
<ul style="list-style-type: none">- ilość podjętych uchwał o zmianie miejscowego planu zagospodarowania przestrzennego- średnia wielkość działek- koncentracja i stopień rozproszenia działek		
Źródła finansowania zadań: budżet Gminy		

STRATEGICZNY PROGRAM GOSPODARCZY		A.6.
Polityka przestrzenna sprzyjająca lokalizacji działalności gospodarczej		
Termin realizacji:	2000-2020	
Cel strategiczny (A)		
Tworzenie miejsc pracy poprzez efektywne wykorzystanie atrakcyjności położenia geograficznego dla rozwoju rolnictwa i turystyki oraz rozwijającej się w ich otoczeniu konkurencyjnej przedsiębiorczości		
Cel realizacji programu: Stworzenie warunków dla rozwoju przedsiębiorczości gospodarczej i lokalizacji firm poprzez przygotowanie planistyczne i gospodarkę przestrzenną maksymalnie wykorzystującą atrakcyjne możliwości lokalizacyjne Gminy.		
Podmioty zaangażowane w realizację programu: Urząd Miejski w Ciechanowcu		
Zadania:		
<ul style="list-style-type: none">- zadanie A.6.1. Analiza możliwości lokalizacyjnych Gminy- zadanie A.6.2. Zarezerwowanie i maksymalne zagospodarowanie atrakcyjnie położonych terenów pod działalność gospodarczą- zadanie A.6.3. Dokonanie niezbędnych zmian w miejscowych planach zagospodarowania przestrzennego		
Wskaźniki i rezultaty realizacji programu:		
<ul style="list-style-type: none">- liczba nieruchomości przygotowanych pod kątem potencjalnych inwestorów- oszacowana wartość przygotowanych terenów		
Źródła finansowania zadań: budżet Gminy		

STRATEGICZNY PROGRAM GOSPODARCZY		A.7.
Uzbrojenie terenów pod działalność gospodarczą		
Termin realizacji:	2000-2020	
Cel strategiczny (A)		
Tworzenie miejsc pracy poprzez efektywne wykorzystanie atrakcyjności położenia geograficznego dla rozwoju rolnictwa i turystyki oraz rozwijającej się w ich otoczeniu konkurencyjnej przedsiębiorczości		
Cel realizacji programu: Podwyższenie atrakcyjności lokalizacyjnej Gminy i poprawa warunków funkcjonowania podmiotów gospodarczych poprzez wyposażenie terenu w infrastrukturę techniczną		
Podmioty zaangażowane w realizację programu: Urząd Miejski w Ciechanowcu		
Zadania:		
<ul style="list-style-type: none">– zadanie A.7.1. Weryfikacja zgodności z miejscowym planem zagospodarowania terenu– zadanie A.7.2. Opracowanie dokumentacji technicznej– zadanie A.7.3. Wydanie pozwolenia na budowę– zadanie A.7.4. Przeprowadzenie przetargu		
Wskaźniki i rezultaty realizacji programu:		
<ul style="list-style-type: none">- ilość uzbrojonych działek- wzrost wartości uzbrojonych działek- liczba podmiotów gospodarczych korzystających z wykonanej infrastruktury technicznej		
Źródła finansowania zadań: budżet Gminy, wpłaty podmiotów gospodarczych, pozabudżetowe środki pomocowe		

STRATEGICZNY PROGRAM GOSPODARCZY	A.8.
Rozwój bazy noclegowej	
Termin realizacji: 2000-2010	
Cel strategiczny (A)	
Tworzenie miejsc pracy poprzez efektywne wykorzystanie atrakcyjności położenia geograficznego dla rozwoju rolnictwa i turystyki oraz rozwijającej się w ich otoczeniu konkurencyjnej przedsiębiorczości	
Cel realizacji programu: Modernizacja istniejących obiektów noclegowych i budowa nowej bazy noclegowej	
Podmioty zaangażowane w realizację programu: inwestorzy prywatni	
Zadania: <ul style="list-style-type: none"> - zadanie A.8.1. Przygotowanie w planie Miasta terenów budowlanych pod budowę obiektów noclegowych. - zadanie A.8.2. Uzbrojenie terenów w infrastrukturę techniczną - zadanie A.8.3. Budowa układu komunikacyjnego 	
Źródła finansowania zadań: budżet Gminy, środki własne inwestorów, pozabudżetowe środki pomocowe	

STRATEGICZNY PROGRAM GOSPODARCZY	A.9
Rozwój bazy żywieniowo – gastronomicznej	
Termin realizacji: 2000-2010	
Cel strategiczny (A)	
Tworzenie miejsc pracy poprzez efektywne wykorzystanie atrakcyjności położenia geograficznego dla rozwoju rolnictwa i turystyki oraz rozwijającej się w ich otoczeniu konkurencyjnej przedsiębiorczości	
Cel realizacji programu: Rozszerzenie oferty turystycznej Gminy	
Podmioty zaangażowane w realizację programu: Urząd Miejski w Ciechanowcu, inwestorzy prywatni	
Zadania: <ul style="list-style-type: none"> - zadanie A.9.1. Przygotowanie oferty inwestycyjnej - zadanie A.9.2. Budowa infrastruktury technicznej - zadanie A.9.3. Modernizacja istniejącej bazy żywieniowo – gastronomicznej 	
Źródła finansowania zadań: inwestorzy prywatni	

STRATEGICZNY PROGRAM GOSPODARCZY		A.10.
Pozyskanie funduszy pomocowych		
Termin realizacji:	2000-2020	
Cel strategiczny (A)		
Tworzenie miejsc pracy poprzez efektywne wykorzystanie atrakcyjności położenia geograficznego dla rozwoju rolnictwa i turystyki oraz rozwijającej się w ich otoczeniu konkurencyjnej przedsiębiorczości		
Cel realizacji programu: Podwyższenie dochodów Gminy poprzez pozyskanie środków finansowych z bezzwrotnych źródeł finansowania, ze szczególnym uwzględnieniem środków przedakcesyjnych i pomocowych Unii Europejskiej		
Podmioty zaangażowane w realizację programu: Urząd Miejski w Ciechanowcu, zewnętrznymi eksperci		
Zadania:		
<ul style="list-style-type: none">- zadanie A.10.1. Zebranie informacji na temat dostępnych źródeł finansowania- zadanie A.10.2. Wybór inwestycji do współfinansowania ze środków pomocowych- zadanie A.10.3. Wykonanie dokumentacji technicznej- zadanie A.10.4. Opracowanie studiów wykonalności inwestycji i innych niezbędnych analiz- zadanie A.10.5. Zabezpieczenie środków finansowych jako wkładu własnego- zadania A.10.6. Złożenie wniosków wraz z dokumentacją		
Wskaźniki i rezultaty realizacji programu:		
<ul style="list-style-type: none">- bank projektów do współfinansowania- przygotowana dokumentacja- ilość złożonych wniosków- wysokość pozyskanych środków		
Źródła finansowania zadań: budżet Gminy		

STRATEGICZNY PROGRAM GOSPODARCZY		A.11.
Wieloletni Program Inwestycyjny		
Termin realizacji:	2000-2020	
Cel strategiczny (A)		
Tworzenie miejsc pracy poprzez efektywne wykorzystanie atrakcyjności położenia geograficznego dla rozwoju rolnictwa i turystyki oraz rozwijającej się w ich otoczeniu konkurencyjnej przedsiębiorczości		
Cel realizacji programu: Kreowanie rozwoju Gminy poprzez uporządkowaną politykę inwestycyjną.		
Podmioty zaangażowane w realizację programu: Urząd Miejski w Ciechanowcu		
Zadania:		
<ul style="list-style-type: none">- zadanie A.11.1. Wybór generalnych priorytetów inwestycyjnych na okres następnych 6 lat- zadanie A.11.2. Analiza finansowa realizacji programowanych inwestycji- zadanie A.11.3. Opracowanie Wieloletniego Programu Inwestycyjnego- zadanie A.11.4. Przygotowanie i uchwalenie załącznika do budżetu Gminy w trybie Art. 110 Ustawy o finansach publicznych		
Wskaźniki i rezultaty realizacji programu:		
<ul style="list-style-type: none">- ilość przygotowanych inwestycji- wykonane analizy projektowanych inwestycji- przygotowany i przyjęty przez Radę Gminy załącznik do budżetu Gminy		
Źródła finansowania zadań: budżet Gminy		

STRATEGICZNY PROGRAM GOSPODARCZY		A.12.
Budżet zadaniowy		
Termin realizacji:	2000-2020	
Cel strategiczny (A)		
Tworzenie miejsc pracy poprzez efektywne wykorzystanie atrakcyjności położenia geograficznego dla rozwoju rolnictwa i turystyki oraz rozwijającej się w ich otoczeniu konkurencyjnej przedsiębiorczości		
Cel realizacji programu: Podwyższenie jakości świadczonych usług komunalnych poprzez określenie rzeczywistych kosztów funkcjonowania służb publicznych oraz wykonywanych przez nie zadań oraz przy zastosowaniu systemu ocen według kryteriów efektywności i rentowności		
Podmioty zaangażowane w realizację programu: Urząd Miejski w Ciechanowcu		
Zadania:		
<ul style="list-style-type: none">- zadanie A.12.1. Wybór priorytetów działalności- zadanie A.12.2. Określenie działań- zadanie A.12.3. Dobór metod realizacji- zadanie A.12.4. Analiza kosztów i korzyści- zadanie A.12.5. Opracowanie dokumentu budżetowego		
Wskaźniki i rezultaty realizacji programu:		
<ul style="list-style-type: none">- opracowany dokument budżetowy- wdrożone procedury		
Źródła finansowania zadań: budżet Gminy		

STRATEGICZNY PROGRAM GOSPODARCZY		A.13
Rozwój produkcji mleczarskiej		
Termin realizacji:	2000-2020	
Cel strategiczny (A)		
Tworzenie miejsc pracy poprzez efektywne wykorzystanie atrakcyjności położenia geograficznego dla rozwoju rolnictwa i turystyki oraz rozwijającej się w ich otoczeniu konkurencyjnej przedsiębiorczości		
Cel realizacji programu: Wykorzystanie dobrej jakości użytków zielonych dla rozwoju produkcji mleczarskiej		
Podmioty zaangażowane w realizację programu: zainteresowani rolnicy, odbiorcy mleka		
Zadania:		
<ul style="list-style-type: none">- zadanie A.13.1. Przekwalifikowanie rolników na produkcję mleczarską- zadanie A.13.2. Wzrost jakości użytków zielonych- zadanie A.13.3. Wzrost pogłowia bydła mlecznego		
Wskaźniki i rezultaty realizacji programu:		
<ul style="list-style-type: none">- liczba gospodarstw o specjalizacji mleczarskiej- wielkość pogłowia bydła mlecznego- wzrost dochodów z produkcji mleczarskiej		
Źródła finansowania zadań: środki zainteresowanych rolników, pozabudżetowe środki pomocowe		

STRATEGICZNY PROGRAM GOSPODARCZY		A.14.
Rozwój sieci instytucji obsługi rolnictwa		
Termin realizacji:	2000-2020	
Cel strategiczny (A)		
Tworzenie miejsc pracy poprzez efektywne wykorzystanie atrakcyjności położenia geograficznego dla rozwoju rolnictwa i turystyki oraz rozwijającej się w ich otoczeniu konkurencyjnej przedsiębiorczości		
Cel realizacji programu: Zapewnienie producentom rolnym dogodnego dostępu do usług, urzędów i organizacji otoczenia rolnictwa		
Podmioty zaangażowane w realizację programu: Urząd Miejski w Ciechanowcu, instytucje obsługi rolnictwa		
Zadania:		
<ul style="list-style-type: none">– zadanie A.14.1. Rozwój bazy przechowalniczej– zadanie A.14.2. Doradztwo i kształcenie zawodowe– zadanie A.14.3. Przetwórstwo– zadanie A.14.4. Wzrost dostępu do usług weterynaryjnych		
Wskaźniki i rezultaty realizacji programu:		
<ul style="list-style-type: none">- ilość instytucji otoczenia rolnictwa funkcjonujących na terenie Gminy- liczba podmiotów korzystających ze świadczonych usług		
Źródła finansowania zadań: Środki zainteresowanych podmiotów, pozabudżetowe środki pomocowe		

STRATEGICZNY PROGRAM GOSPODARCZY		A.15.
Zdynamizowanie procesu zwiększania powierzchni gospodarstw rolnych		
Termin realizacji:	2000-2020	
Cel strategiczny (A)		
Tworzenie miejsc pracy poprzez efektywne wykorzystanie atrakcyjności położenia geograficznego dla rozwoju rolnictwa i turystyki oraz rozwijającej się w ich otoczeniu konkurencyjnej przedsiębiorczości		
Cel realizacji programu: Podwyższenie konkurencyjności lokalnego sektora rolnego poprzez koncentrację produkcji rolniczej, scalanie i wymianę gruntów oraz popieranie rozwoju dużych gospodarstw rolnych		
Podmioty zaangażowane w realizację programu: Urząd Miejski w Ciechanowcu, zainteresowani rolnicy		
Zadania:		
<ul style="list-style-type: none">- zadanie A.15.1. Popularyzacja technik scalania gruntów- zadanie A.15.2. Popieranie rozwoju dużych gospodarstw- zadanie A.15.3. Pozyskanie środków pomocowych, ułatwiających i przyspieszających ten proces		
Wskaźniki i rezultaty realizacji programu:		
<ul style="list-style-type: none">- średnia wielkość gospodarstwa rolnego- odsetek gospodarstw dużych- łączna powierzchnia gospodarstw dużych		
Źródła finansowania zadań: środki zainteresowanych rolników, pozabudżetowe środki pomocowe		

STRATEGICZNY PROGRAM GOSPODARCZY		A.16.
Tworzenie grup producenckich		
Termin realizacji:	2000-2020	
Cel strategiczny (A)		
Tworzenie miejsc pracy poprzez efektywne wykorzystanie atrakcyjności położenia geograficznego dla rozwoju rolnictwa i turystyki oraz rozwijającej się w ich otoczeniu konkurencyjnej przedsiębiorczości		
Cel realizacji programu: Wsparcie samoorganizowania się rolników dla ochrony i reprezentacji ich interesów zawodowych		
Podmioty zaangażowane w realizację programu: zainteresowani rolnicy, Urząd Miejski w Ciechanowcu		
Zadania:		
<ul style="list-style-type: none">- zadanie A.16.1. Przeprowadzenie kampanii informacyjnej wśród rolników na temat specyfiki i korzyści odnoszonych dzięki zorganizowaniu się w grupy producenckie- zadanie A.16.2. Opracowanie koncepcji funkcjonowania grup(-y)- zadanie A.16.3. Zorganizowanie i rozpoczęcie działalności- zadanie A.16.4. Rozwinięcie terenu targu jako targi producenckie z odpowiednią infrastrukturą		
Wskaźniki i rezultaty realizacji programu:		
<ul style="list-style-type: none">- Ilość uczestników spotkań informacyjnych i szkoleń- Ilość powstałych grup producenckich		
Źródła finansowania zadań: Środki zainteresowanych rolników, pozabudżetowe środki pomocowe		

STRATEGICZNY PROGRAM GOSPODARCZY		A.17.
Rozwój agroturystyki		
Termin realizacji:	2000-2020	
Cel strategiczny (A)		
Tworzenie miejsc pracy poprzez efektywne wykorzystanie atrakcyjności położenia geograficznego dla rozwoju rolnictwa i turystyki oraz rozwijającej się w ich otoczeniu konkurencyjnej przedsiębiorczości		
Cel realizacji programu: Wspieranie generowania dodatkowych źródeł dochodu mieszkańców poprzez wykorzystanie atrakcji przyrodniczych Gminy i obsługę ruchu turystycznego		
Podmioty zaangażowane w realizację programu: Urząd Miejski w Ciechanowcu, zainteresowani rolnicy		
Zadania:		
<ul style="list-style-type: none">- zadanie A.17.1. Identyfikacja infrastruktury do potencjalnego wykorzystania na potrzeby tworzenia bazy agroturystycznej- zadanie A.17.2. Popularyzacja formy gospodarstwa agroturystycznego- zadanie A.17.3. Promocja gospodarstw agroturystycznych		
Wskaźniki i rezultaty realizacji programu:		
<ul style="list-style-type: none">- ilość gospodarstw turystycznych na terenie Gminy- liczba turystów korzystających z tej formy wypoczynku		
Źródła finansowania zadań: środki osób zainteresowanych, pozabudżetowe środki pomocowe		

STRATEGICZNY PROGRAM GOSPODARCZY		A.18.
Rozwój gospodarstw ekologicznych		
Termin realizacji:	2000-2020	
Cel strategiczny (A)		
Tworzenie miejsc pracy poprzez efektywne wykorzystanie atrakcyjności położenia geograficznego dla rozwoju rolnictwa i turystyki oraz rozwijającej się w ich otoczeniu konkurencyjnej przedsiębiorczości		
Cel realizacji programu: Stworzenie szansy specjalizacji gospodarstw rolnych w produkcji żywności czystej ekologicznie		
Podmioty zaangażowane w realizację programu: zainteresowani rolnicy		
Zadania:		
<ul style="list-style-type: none">- zadanie A.18.1. Zainteresowanie rolników zmianą specjalizacji produkcji rolnej- zadanie A.18.2. Wykonanie badań rynkowych popytu na tego żywność czystą ekologicznie- zadanie A.18.3. Dostarczenie zainteresowanym rolnikom wiedzy i umiejętności w zakresie produkcji ekologicznej		
Wskaźniki i rezultaty realizacji programu:		
<ul style="list-style-type: none">- liczba rolników uczestniczących w programie- wykonana analiza rynku na żywność ekologiczną		
Źródła finansowania zadań: środki zainteresowanych rolników, pozabudżetowe środki pomocowe, fundusze ochrony środowiska		

STRATEGICZNY PROGRAM GOSPODARCZY		A.19.
Rozwój produkcji integrowanej		
Termin realizacji:	2000-2020	
Cel strategiczny (A)		
Tworzenie miejsc pracy poprzez efektywne wykorzystanie atrakcyjności położenia geograficznego dla rozwoju rolnictwa i turystyki oraz rozwijającej się w ich otoczeniu konkurencyjnej przedsiębiorczości		
Cel realizacji programu: Podwyższenie konkurencyjności i atrakcyjności lokalnych płodów rolnych poprzez ograniczenie zawartości szkodliwych dla zdrowia substancji		
Podmioty zaangażowane w realizację programu: zainteresowani rolnicy		
Zadania:		
<ul style="list-style-type: none">- zadanie A.19.1. Zainteresowanie rolników formą produkcji integrowanej- zadanie A.19.2. Dostarczenie zainteresowanym rolnikom wiedzy i umiejętności w zakresie produkcji integrowanej		
Wskaźniki i rezultaty realizacji programu:		
<ul style="list-style-type: none">- liczba rolników uczestniczących w programie- wykonana analiza zawartości substancji szkodliwych w lokalny płodach rolnych		
Źródła finansowania zadań: środki zainteresowanych rolników, pozabudżetowe środki pomocowe, fundusze ochrony środowiska		

STRATEGICZNY PROGRAM GOSPODARCZY		A.20.
Racjonalna gospodarka leśna		
Termin realizacji:	2000-2020	
Cel strategiczny (A)		
Tworzenie miejsc pracy poprzez efektywne wykorzystanie atrakcyjności położenia geograficznego dla rozwoju rolnictwa i turystyki oraz rozwijającej się w ich otoczeniu konkurencyjnej przedsiębiorczości		
Cel realizacji programu: Zapewnienie racjonalnej eksploatacji terenów leśnych przy zachowaniu zasad zrównoważonego rozwoju		
Podmioty zaangażowane w realizację programu: Urząd Miejski w Ciechanowcu		
Zadania:		
<ul style="list-style-type: none">– zadanie A.20.1. Zachowanie lasów jako elementów krajobrazu naturalnego– zadanie A.20.2. Prowadzenie gospodarki leśnej zgodnie z planami urządzenia lasów– zadanie A.20.3. Udostępnianie i częściowe przystosowywanie lasów dla potrzeb rekreacyjno – wypoczynkowych– zadanie A.20.4. Wykonanie rekultywacji wyrobisk poeksploatacyjnych o kierunku leśnym		
Wskaźniki i rezultaty realizacji programu:		
<ul style="list-style-type: none">- powierzchnia zrekultywowanych wyrobisk- powierzchnia lasów udostępniana dla celów rekreacyjno – wypoczynkowych- ilość pozyskiwanego surowca- liczba utworzonych miejsc pracy		
Źródła finansowania zadań: Środki zainteresowanych podmiotów, pozabudżetowe środki pomocowe, środki P.P. „Lasy Państwowe”		

STRATEGICZNY PROGRAM GOSPODARCZY		A.21.
Ochrona walorów ekologicznych środowiska naturalnego		
Termin realizacji:	2000-2020	
Cel strategiczny (A)		
Tworzenie miejsc pracy poprzez efektywne wykorzystanie atrakcyjności położenia geograficznego dla rozwoju rolnictwa i turystyki oraz rozwijającej się w ich otoczeniu konkurencyjnej przedsiębiorczości		
Cel realizacji programu: Zachowanie podstawowych elementów systemu przyrodniczego gminy oraz ochrona i wzbogacanie jego walorów ekologicznych i wartości użytkowych.		
Podmioty zaangażowane w realizację programu: Urząd Miejski w Ciechanowcu		
Zadania:		
<ul style="list-style-type: none">– zadanie A.21.1. Ochrona wód powierzchniowych– zadanie A.21.2. Ochrona powietrza atmosferycznego– zadanie A.21.3. Ochrona powierzchni ziemi przed zanieczyszczeniami stałymi i płynnymi– zadanie A.21.4. Ograniczenie hałasu– zadanie A.21.5. Ochrona koryta rzeki Nurzec położonej na terenie Gminy Ciechanowiec		
Wskaźniki i rezultaty realizacji programu:		
<ul style="list-style-type: none">- klasa czystości wód- poziom zanieczyszczenia powietrza atmosferycznego- długość sieci oraz ilość przyłączy kanalizacji sanitarnej- poziom hałasu		
Źródła finansowania zadań: Budżet gminy, pozabudżetowe środki pomocowe, fundusze ochrony środowiska		

STRATEGICZNY PROGRAM GOSPODARCZY		A.22.
Zalesianie gruntów nieprzydatnych do produkcji rolniczej		
Termin realizacji:	2000-2020	
Cel strategiczny (A)		
Tworzenie miejsc pracy poprzez efektywne wykorzystanie atrakcyjności położenia geograficznego dla rozwoju rolnictwa i turystyki oraz rozwijającej się w ich otoczeniu konkurencyjnej przedsiębiorczości		
Cel realizacji programu: Wykorzystanie gruntów o niskiej klasie bonitacyjnej na potrzeby gospodarki leśnej		
Podmioty zaangażowane w realizację programu: zainteresowani rolnicy, Urząd Miejski w Ciechanowcu		
Zadania:		
<ul style="list-style-type: none">- Zadanie A.22.1. Określenie terenów pod zalesienie- Zadanie A.22.2. Wykonanie nasadzeń		
Wskaźniki i rezultaty realizacji programu:		
<ul style="list-style-type: none">- liczba rolników uczestniczących w programie- powierzchnia obszarów zalesionych		
Źródła finansowania zadań: środki zainteresowanych rolników, pozabudżetowe środki pomocowe		

STRATEGICZNY PROGRAM GOSPODARCZY		A.23.
Utworzenie Związku Gmin dorzecza rzeki Nurzec		
Termin realizacji:	2001-2010	
Cel strategiczny (A)		
Tworzenie miejsc pracy poprzez efektywne wykorzystanie atrakcyjności położenia geograficznego dla rozwoju rolnictwa i turystyki oraz rozwijającej się w ich otoczeniu konkurencyjnej przedsiębiorczości		
Cel realizacji programu: Rozwój współpracy międzygminnej oraz stworzenie reprezentacji problemów ponadlokalnych		
Podmioty zaangażowane w realizację programu: Urząd Miejski w Ciechanowcu, zarządy gmin obszaru		
Zadania:		
<ul style="list-style-type: none">- zadanie A.23.1. Zwołanie spotkania organizacyjnego- zadanie A.23.2. Opracowanie statutu- zadanie A.23.3. Zarejestrowanie organizacji- zadanie A.23.4. Opracowanie programu rozwoju obszaru Związku Gmin- zadanie A.23.5. Realizacja programu		
Wskaźniki i rezultaty realizacji programu:		
<ul style="list-style-type: none">- liczba członków związku- program rozwoju obszaru Związku Gmin		
Źródła finansowania zadań: budżet Gminy, pozabudżetowe środki pomocowe		

STRATEGICZNY PROGRAM GOSPODARCZY		A.24.
Utworzenie strefy przemysłowej		
Termin realizacji:	2008-2020	
Cel strategiczny (A)		
Tworzenie miejsc pracy poprzez efektywne wykorzystanie atrakcyjności położenia geograficznego dla rozwoju rolnictwa i turystyki oraz rozwijającej się w ich otoczeniu konkurencyjnej przedsiębiorczości		
Cel realizacji programu: Stworzenie warunków dla rozwoju przedsiębiorczości gospodarczej i lokalizacji firm poprzez przygotowanie planistyczne i gospodarkę przestrzenną maksymalnie wykorzystującą atrakcyjne możliwości lokalizacyjne Gminy.		
Podmioty zaangażowane w realizację programu: Urząd Miejski w Ciechanowcu		
Zadania:		
<ul style="list-style-type: none">- zadanie A.24.1. Analiza możliwości lokalizacyjnych Gminy- zadanie A.24.2. Dokonanie niezbędnych zmian w miejscowym planie zagospodarowania przestrzennego- zadanie A.24.3. Zarezerwowanie i maksymalne zagospodarowanie w infrastrukturę techniczną atrakcyjnie położonych terenów pod działalność gospodarczą		
Wskaźniki i rezultaty realizacji programu:		
<ul style="list-style-type: none">- długość wybudowanej sieci wodociągowej i kanalizacyjnej- długość nowo wybudowanych dróg- oszacowana wartość przygotowanych terenów		
Źródła finansowania zadań: budżet Gminy, środki unijne		

STRATEGICZNY PROGRAM GOSPODARCZY		B.1.
Dokończenie budowy kanalizacji sanitarnej w Ciechanowcu		
Termin realizacji:	2000-2020	
CEL STRATEGICZNY (B)		
Poprawa stanu infrastruktury technicznej dla zapewnienia wysokiego poziomu życia mieszkańców i warunków prowadzenia działalności gospodarczej		
Cel realizacji programu: Zapewnienie kontroli nad gospodarką ściekową, ochrona środowiska naturalnego, poprawa warunków życia mieszkańców		
Podmioty zaangażowane w realizację programu: Urząd Miejski w Ciechanowcu, mieszkańcy		
Zadania:		
<ul style="list-style-type: none">– zadanie B.1.1. Weryfikacja zgodności z miejscowym planem zagospodarowania terenu– zadanie B.1.2. Opracowanie dokumentacji technicznej– zadanie B.1.3. Wydanie pozwolenia na budowę- zadanie B.1.4. Przeprowadzenie przetargu		
Wskaźniki i rezultaty realizacji programu:		
<ul style="list-style-type: none">- długość sieci kanalizacyjnej- ilość przyłączy- liczba ludności zamieszkałej na terenie realizacji programu- wartość uzbrojonych działek- ilość ścieków bytowych odprowadzanych poprzez sieć kanalizacyjną		
Źródła finansowania zadań: budżet Gminy, wpłaty mieszkańców, pozabudżetowe środki pomocowe, fundusze ochrony środowiska		

STRATEGICZNY PROGRAM GOSPODARCZY		B.2.
Budowa kanalizacji sanitarnej na obszarach wiejskich		
Termin realizacji:	2000-2020	
CEL STRATEGICZNY (B)		
Poprawa stanu infrastruktury technicznej dla zapewnienia wysokiego poziomu życia mieszkańców i warunków prowadzenia działalności gospodarczej		
Cel realizacji programu: Zapewnienie kontroli nad gospodarką ściekową, ochrona środowiska naturalnego, poprawa warunków życia mieszkańców		
Podmioty zaangażowane w realizację programu: Urząd Miejski w Ciechanowcu, mieszkańcy		
Zadania:		
<ul style="list-style-type: none">– zadanie B.2.1. Weryfikacja zgodności z miejscowym planem zagospodarowania terenu– zadanie B.2.2. Opracowanie dokumentacji technicznej– zadanie B.2.3. Wydanie pozwolenia na budowę- zadanie B.2.4. Przeprowadzenie przetargu		
Wskaźniki i rezultaty realizacji programu:		
<ul style="list-style-type: none">- długość sieci kanalizacyjnej- ilość przyłączy- liczba ludności zamieszkałej na terenie realizacji programu- wartość uzbrojonych działek- ilość ścieków bytowych odprowadzanych poprzez sieć kanalizacyjną		
Źródła finansowania zadań: budżet Gminy, wpłaty mieszkańców, pozabudżetowe środki pomocowe, fundusze ochrony środowiska		

STRATEGICZNY PROGRAM GOSPODARCZY		B.3.
Budowa przyzagrodowych oczyszczalni ścieków we wsiach, w których nie jest przewidziana budowa kanalizacji sanitarnej		
Termin realizacji:	2000-2020	
CEL STRATEGICZNY (B)		
Poprawa stanu infrastruktury technicznej dla zapewnienia wysokiego poziomu życia mieszkańców i warunków prowadzenia działalności gospodarczej		
Cel realizacji programu: Zapewnienie kontroli nad gospodarką ściekową, ochrona środowiska naturalnego, poprawa warunków życia mieszkańców		
Podmioty zaangażowane w realizację programu: Urząd Miejski w Ciechanowcu, mieszkańcy		
Zadania:		
<ul style="list-style-type: none">– zadanie B.3.1. Weryfikacja zgodności z miejscowym planem zagospodarowania terenu– zadanie B.3.2. Opracowanie dokumentacji technicznej– zadanie B.3.3. Wydanie pozwolenia na budowę- zadanie B.3.4. Przeprowadzenie przetargu		
Wskaźniki i rezultaty realizacji programu:		
<ul style="list-style-type: none">- Liczba wybudowanych oczyszczalni- liczba ludności zamieszkałej na terenie realizacji programu- wartość uzbromionych nieruchomości- ilość ścieków bytowych odprowadzanych poprzez sieć kanalizacyjną		
Źródła finansowania zadań: budżet Gminy, wpłaty mieszkańców, pozabudżetowe środki pomocowe, fundusze ochrony środowiska		

STRATEGICZNY PROGRAM GOSPODARCZY		B.4.
Modernizacja oczyszczalni ścieków w Ciechanowcu		
Termin realizacji:	2000-2020	
CEL STRATEGICZNY (B)		
Poprawa stanu infrastruktury technicznej dla zapewnienia wysokiego poziomu życia mieszkańców i warunków prowadzenia działalności gospodarczej		
Cel realizacji programu: Zapewnienie kontroli nad gospodarką ściekową, ochrona środowiska naturalnego, poprawa warunków życia mieszkańców		
Podmioty zaangażowane w realizację programu: Urząd Miejski w Ciechanowcu		
Zadania:		
<ul style="list-style-type: none">– zadanie B.4.1. Weryfikacja zgodności z miejscowym planem zagospodarowania terenu– zadanie B.4.2. Opracowanie dokumentacji technicznej– zadanie B.4.3. Wydanie pozwolenia na budowę- zadanie B.4.4. Przeprowadzenie przetargu		
Wskaźniki i rezultaty realizacji programu:		
<ul style="list-style-type: none">- przepustowość oczyszczalni- liczba ludności zamieszkałej na terenie realizacji programu- koszty eksploatacji oczyszczalni		
Źródła finansowania zadań: budżet Gminy, pozabudżetowe środki pomocowe, fundusze ochrony środowiska		

STRATEGICZNY PROGRAM GOSPODARCZY		B.5.
Modernizacja dróg gminnych		
Termin realizacji:	2000-2020	
CEL STRATEGICZNY (B)		
Poprawa stanu infrastruktury technicznej dla zapewnienia wysokiego poziomu życia mieszkańców i warunków prowadzenia działalności gospodarczej		
Cel realizacji programu: Zapewnienie dostępności i spójności komunikacyjnej Gminy oraz poprawa warunków jazdy i bezpieczeństwa ruchu drogowego.		
Podmioty zaangażowane w realizację programu: Urząd Miejski w Ciechanowcu		
Zadania:		
<ul style="list-style-type: none">– zadanie B.5.1. Określenie potrzeb– zadanie B.5.2. Opracowanie harmonogramu inwestycji– zadanie B.5.3. Wdrożenie harmonogramu		
Wskaźniki i rezultaty realizacji programu:		
<ul style="list-style-type: none">- ilość kilometrów zmodernizowanej nawierzchni- czas przejazdu- natężenie ruchu- średnia prędkość- wzrost bezpieczeństwa podróży		
Źródła finansowania zadań: budżet Gminy, pozabudżetowe środki pomocowe		

STRATEGICZNY PROGRAM GOSPODARCZY		B.6.
Modernizacja dróg, na których Gmina nie jest zarządcą		
Termin realizacji:	2000-2020	
CEL STRATEGICZNY (B)		
Poprawa stanu infrastruktury technicznej dla zapewnienia wysokiego poziomu życia mieszkańców i warunków prowadzenia działalności gospodarczej		
Cel realizacji programu: Zapewnienie dostępności i spójności komunikacyjnej Gminy		
Podmioty zaangażowane w realizację programu: Urząd Miejski w Ciechanowcu, Powiatowy Zarząd Dróg w Wysokiem Mazowieckiem, Generalna Dyrekcja Dróg Publicznych		
Zadania:		
<ul style="list-style-type: none">– zadanie B.6.1. Określenie potrzeb– zadanie B.6.2. Opracowanie harmonogramu inwestycji- zadanie B.6.3. Wdrożenie harmonogramu		
Wskaźniki i rezultaty realizacji programu:		
<ul style="list-style-type: none">- ilość kilometrów zmodernizowanej nawierzchni- czas przejazdu- natężenie ruchu- średnia prędkość- wzrost bezpieczeństwa podróży		
Źródła finansowania zadań: budżet Starostwa Powiatowego, pozabudżetowe środki pomocowe, budżet Gminy		

STRATEGICZNY PROGRAM GOSPODARCZY		B.7.
Budowa ulicy Szkolnej z włączeniem do ul. Kościelnej w Ciechanowcu		
Termin realizacji:	2007-2020	
CEL STRATEGICZNY (B)		
Poprawa stanu infrastruktury technicznej dla zapewnienia wysokiego poziomu życia mieszkańców i warunków prowadzenia działalności gospodarczej		
Cel realizacji programu: : Zapewnienie dostępności i spójności komunikacyjnej Gminy oraz poprawa warunków jazdy i bezpieczeństwa ruchu drogowego.		
Podmioty zaangażowane w realizację programu: Urząd Miejski w Ciechanowcu		
Zadania:		
<ul style="list-style-type: none">– zadanie B.7.1. Opracowanie koncepcji budowy– zadanie B.7.2. Weryfikacja zgodności z miejscowym planem zagospodarowania terenu– zadanie B.7.3. Wykup gruntów– zadanie B.7.4. Opracowanie dokumentacji technicznej– zadanie B.7.5. Uzyskanie koniecznych zezwoleń– zadanie B.7.6. Przeprowadzenie procedury przetargowej– zadanie B.7.7. Realizacja budowy		
Wskaźniki i rezultaty realizacji programu:		
<ul style="list-style-type: none">- ilość kilometrów wybudowanej drogi- czas przejazdu- natężenie ruchu- średnia prędkość- wzrost bezpieczeństwa podróży		
Źródła finansowania zadań: budżet Gminy, pozabudżetowe środki pomocowe		

STRATEGICZNY PROGRAM GOSPODARCZY		B.8.
Gazyfikacja Gminy		
Termin realizacji:	2000-2020	
CEL STRATEGICZNY (B)		
Poprawa stanu infrastruktury technicznej dla zapewnienia wysokiego poziomu życia mieszkańców i warunków prowadzenia działalności gospodarczej		
Cel realizacji programu: Zapewnienie mieszkańcom obszaru ekologicznego paliwa do celów grzewczych w ilości zaspokajającej zmieniające się potrzeby w tym zakresie oraz poprawa warunków życia mieszkańców.		
Podmioty zaangażowane w realizację programu: Urząd Miejski w Ciechanowcu, Zakład Gazowniczy w Białymstoku.		
Zadania:		
<ul style="list-style-type: none">– zadanie B.8.1. Opracowanie dokumentacji technicznej– zadanie B.8.2. Wydanie pozwolenia na budowę– zadanie B.8.3. Przeprowadzenie przetargu		
Wskaźniki i rezultaty realizacji programu:		
<ul style="list-style-type: none">- ilość kilometrów sieci rozdzielczej- ilość połączeń do domów mieszkalnych- liczba odbiorców gazu- liczba osób zamieszkałych na obszarze realizacji projektu- zmniejszenie emisji zanieczyszczeń środowiska		
Źródła finansowania zadań: budżet Gminy, pozabudżetowe środki pomocowe, fundusze ochrony środowiska		

STRATEGICZNY PROGRAM GOSPODARCZY		B.9.
Pełne zwodociągowanie Gminy		
Termin realizacji:	2000-2020	
CEL STRATEGICZNY (B)		
Poprawa stanu infrastruktury technicznej dla zapewnienia wysokiego poziomu życia mieszkańców i warunków prowadzenia działalności gospodarczej		
Cel realizacji programu: Poprawa warunków życia mieszkańców poprzez zapewnienie dostaw wody o jakości spełniającej odpowiednie normy i w ilości zaspokajającej potrzeby w tym zakresie.		
Podmioty zaangażowane w realizację programu: Urząd Miejski w Ciechanowcu, mieszkańcy		
Zadania:		
<ul style="list-style-type: none">- zadanie B.9.1 Opracowanie dokumentacji technicznej- zadanie B.9.2 Uzyskanie pozwolenia na budowę- zadanie B.9.3 Przeprowadzenie przetargu- zadanie B.9.4. Modernizacja stacji ujęcia wody w Radziszewie Sieńczuch		
Wskaźniki i rezultaty realizacji programu:		
<ul style="list-style-type: none">- zużycie wody- wpływy z opłat za wodę- ilość przyłączy- długość sieci wodociągowej- liczba gospodarstw domowych podłączonych do sieci		
Źródła finansowania zadań: budżet Gminy, pozabudżetowe środki pomocowe, wpłaty mieszkańców		

STRATEGICZNY PROGRAM GOSPODARCZY		B.10.
Rekultywacja składowiska odpadów		
Termin realizacji:	2001-2010	
CEL STRATEGICZNY (B)		
Poprawa stanu infrastruktury technicznej dla zapewnienia wysokiego poziomu życia mieszkańców i warunków prowadzenia działalności gospodarczej		
Cel realizacji programu: Dostosowanie lokalnej gospodarki odpadami do rosnących wymogów i standardów w tym zakresie		
Podmioty zaangażowane w realizację programu: Urząd Miejski w Ciechanowcu		
Zadania:		
<ul style="list-style-type: none">– zadanie B.10.1. Określenie warunków rekultywacji– zadanie B.10.2. Przyjęcie rozwiązania techniczno – technologicznego rekultywacji– zadanie B.10.3. Rekultywacja składowiska–		
Wskaźniki i rezultaty realizacji programu:		
<ul style="list-style-type: none">- ilość zrekultywowanych składowisk odpadów- powierzchnia zrekultywowanego składowiska odpadów		
Źródła finansowania zadań: budżet Gminy		

STRATEGICZNY PROGRAM GOSPODARCZY		B.11.
Gminny system gospodarki odpadami		
Termin realizacji:	2000-2020	
CEL STRATEGICZNY (B)		
Poprawa stanu infrastruktury technicznej dla zapewnienia wysokiego poziomu życia mieszkańców i warunków prowadzenia działalności gospodarczej		
Cel realizacji programu: Dostosowanie lokalnej gospodarki odpadami do rosnących wymogów i standardów w tym zakresie		
Podmioty zaangażowane w realizację programu: Urząd Miejski w Ciechanowcu, mieszkańcy		
Zadania:		
<ul style="list-style-type: none">- zadanie B.11.1. Promocja systemu selektywnej zbiórki odpadów wśród mieszkańców Gminy- zadanie B.11.2. Zwiększenie zakresu zbiórki odpadów- zadanie B.11.3. Zabezpieczenie niezbędnej infrastruktury dla wdrożenia systemu		
Wskaźniki i rezultaty realizacji programu:		
<ul style="list-style-type: none">- ilość segregowanych odpadów- ilość gospodarstw domowych uczestniczących w programie- liczba kontenerów użytkowanych do selektywnej zbiórki odpadów		
Źródła finansowania zadań: budżet Gminy, fundusze ochrony środowiska, pozabudżetowe środki pomocowe		

STRATEGICZNY PROGRAM GOSPODARCZY		B.12.
Rozwój elektrowni wodnych i wiatrowych		
Termin realizacji:	2001-2010	
CEL STRATEGICZNY (B)		
Poprawa stanu infrastruktury technicznej dla zapewnienia wysokiego poziomu życia mieszkańców i warunków prowadzenia działalności gospodarczej		
Cel realizacji programu: Zapewnienie dostaw energii z alternatywnych ekologicznych i odnawialnych źródeł energii		
Podmioty zaangażowane w realizację programu: Urząd Miejski w Ciechanowcu, mieszkańcy		
Zadania:		
<ul style="list-style-type: none">- zadanie B.12.1. Przeprowadzenie badań i analiz w zakresie dostępności możliwych do wykorzystania alternatywnych źródeł energii- zadanie B.12.2. Opracowanie harmonogramu działań- zadanie B.12.3. Realizacja harmonogramu działań		
Wskaźniki i rezultaty realizacji programu:		
<ul style="list-style-type: none">- ilość powstałych obiektów- ilość energii pozyskanej ze źródeł odnawialnych		
Źródła finansowania zadań: budżet Gminy, środki mieszkańców, fundusze ochrony środowiska		

STRATEGICZNY PROGRAM GOSPODARCZY		B.13.
Modernizacja sieci energetycznych		
Termin realizacji:	2001-2010	
CEL STRATEGICZNY (B)		
Poprawa stanu infrastruktury technicznej dla zapewnienia wysokiego poziomu życia mieszkańców i warunków prowadzenia działalności gospodarczej		
Cel realizacji programu: Poprawa warunków życia mieszkańców obszaru poprzez zapewnienie zaopatrzenia w energię elektryczną oraz stabilnego napięcia prądu o jakości spełniającej obowiązujące normy i potrzeby w tym zakresie.		
Podmioty zaangażowane w realizację programu: Urząd Miejski w Ciechanowcu, Zakład Energetyczny.		
Zadania:		
<ul style="list-style-type: none">– zadanie B.13.1. Weryfikacja zgodności z miejscowym planem zagospodarowania terenu– zadanie B.13.2. Opracowanie dokumentacji technicznej– zadanie B.13.3. Wydanie pozwolenia na budowę– zadanie B.13.4. Przeprowadzenie przetargu		
Wskaźniki i rezultaty realizacji programu:		
<ul style="list-style-type: none">- liczba przerw w dostawach energii elektrycznej- liczba osób zamieszkałych na obszarze realizacji programu		
Źródła finansowania zadań: budżet Gminy, Zakład Energetyczny w Białymstoku		

STRATEGICZNY PROGRAM GOSPODARCZY		B.14.
Wykorzystanie lokalnych zasobów wód geotermalnych		
Termin realizacji:	2001-2015	
CEL STRATEGICZNY (B)		
Poprawa stanu infrastruktury technicznej dla zapewnienia wysokiego poziomu życia mieszkańców i warunków prowadzenia działalności gospodarczej		
Cel realizacji programu: Rozwój gospodarczy i promocja obszaru poprzez zagospodarowanie zasobów wód geotermalnych		
Podmioty zaangażowane w realizację programu: Urząd Miejski w Ciechanowcu, inwestorzy prywatni		
Zadania:		
<ul style="list-style-type: none">– zadanie B.14.1. Pomiar wielkości zasobów– zadanie B.14.2. Określenia zakresu wykorzystania wód geotermalnych– zadanie B.14.3. Opracowanie programu zagospodarowania zasobów– zadanie B.14.4. Wdrożenie programu		
Wskaźniki i rezultaty realizacji programu:		
<ul style="list-style-type: none">- liczba opracowań i wykonanych pomiarów- liczba osób zamieszkałych na obszarze realizacji programu		
Źródła finansowania zadań: budżet Gminy		

STRATEGICZNY PROGRAM GOSPODARCZY		B.15.
Budowa jazomostu z drogami dojazdowymi na rzece Nurzec w Tworkowicach		
Termin realizacji:	2001-2015	
CEL STRATEGICZNY (B)		
Poprawa stanu infrastruktury technicznej dla zapewnienia wysokiego poziomu życia mieszkańców i warunków prowadzenia działalności gospodarczej		
Cel realizacji programu: Regulacja rzeki Nurzec, zapewnienie spójności i dostępności komunikacyjnej obszaru oraz wzrost atrakcyjności turystycznej Gminy		
Podmioty zaangażowane w realizację programu: Urząd Miejski w Ciechanowcu		
Zadania:		
<ul style="list-style-type: none">– zadanie B.15.1. Opracowanie dokumentacji technicznej– zadanie B.15.2. Uzyskanie koniecznych zezwoleń– zadanie B.15.3. Określenie harmonogramu działań– zadanie B.15.4. Wdrożenie programu		
Wskaźniki i rezultaty realizacji programu:		
<ul style="list-style-type: none">- natężenie ruchu na moście i drogach dojazdowych- liczba osób zamieszkałych na obszarze realizacji programu		
Źródła finansowania zadań: budżet Gminy		

STRATEGICZNY PROGRAM GOSPODARCZY		B.16.
Przeprawa promowa na Bugu w miejscowości Wojtkowice Glinna		
Termin realizacji:	2001-2015	
CEL STRATEGICZNY (B)		
Poprawa stanu infrastruktury technicznej dla zapewnienia wysokiego poziomu życia mieszkańców i warunków prowadzenia działalności gospodarczej		
Cel realizacji programu: Wzrost atrakcyjności turystycznej Gminy oraz dostępności komunikacyjnej obszaru		
Podmioty zaangażowane w realizację programu: Urząd Miejski w Ciechanowcu		
Zadania:		
<ul style="list-style-type: none">– zadanie B.16.1. Opracowanie dokumentacji technicznej– zadanie B.16.2. Uzyskanie koniecznych zezwoleń– zadanie B.16.3. Opracowanie harmonogramu działań– zadanie B.16.4. Wdrożenie programu		
Wskaźniki i rezultaty realizacji programu:		
<ul style="list-style-type: none">- natężenie ruchu- liczba turystów- liczba osób zamieszkałych na obszarze realizacji programu		
Źródła finansowania zadań: budżet Gminy		

STRATEGICZNY PROGRAM GOSPODARCZY		B.17.
Budowa obwodnicy miasta Ciechanowiec		
Termin realizacji:	2010-2020	
CEL STRATEGICZNY (B)		
Poprawa stanu infrastruktury technicznej dla zapewnienia wysokiego poziomu życia mieszkańców i warunków prowadzenia działalności gospodarczej		
Cel realizacji programu: Zapewnienie dostępności i spójności komunikacyjnej Gminy, odciążenie miasta od ruchu tranzytowego, poprawa jakości życia mieszkańców, wzrost atrakcyjności inwestycyjnej miasta.		
Podmioty zaangażowane w realizację programu: Urząd Miejski w Ciechanowcu		
Zadania:		
<ul style="list-style-type: none">– zadanie B.17.1. Opracowanie koncepcji budowy– zadanie B.17.2. Weryfikacja zgodności z miejscowym planem zagospodarowania terenu– zadanie B.17.2. Wykup gruntów– zadanie B.17.4. Opracowanie dokumentacji technicznej– zadanie B.17.2. Uzyskanie koniecznych zezwoleń– zadanie B.17.3. Przeprowadzenie procedury przetargowej– zadanie B.17.4. Realizacja budowy		
Wskaźniki i rezultaty realizacji programu:		
<ul style="list-style-type: none">- ilość kilometrów wybudowanej drogi- czas przejazdu- natężenie ruchu- wzrost bezpieczeństwa podróży		
Źródła finansowania zadań: budżet Gminy, pozabudżetowe środki pomocowe		

STRATEGICZNY PROGRAM GOSPODARCZY		C.1.
Budowa hali sportowej w Ciechanowcu		
Termin realizacji:	2001-2010	
CEL STRATEGICZNY (C)		
Wszechstronny rozwój mieszkańców Gminy poprzez ich aktywność i zaangażowanie wsparte szerokim dostępem do instytucji infrastruktury społecznej o charakterze ponadgminnym.		
Cel realizacji programu: Zapewnienie odpowiedniej infrastruktury na potrzeby prowadzenia zajęć sportowych w szkołach na terenie Gminy oraz organizacji form realizacji zainteresowań sportowych młodzieży i sposobów spędzania czasu wolnego.		
Podmioty zaangażowane w realizację programu: Urząd Miejski w Ciechanowcu		
Zadania:		
<ul style="list-style-type: none">– zadanie C.1.1. Weryfikacja zgodności z miejscowym planem zagospodarowania terenu– zadanie C.1.2. Opracowanie dokumentacji technicznej– zadanie C.1.3. Wydanie pozwolenia na budowę– zadanie C.1.4. Przeprowadzenie przetargu		
Wskaźniki i rezultaty realizacji programu:		
<ul style="list-style-type: none">- powierzchnia obiektu- liczba osób korzystających z obiektu		
Źródła finansowania zadań: budżet Gminy, środki UKFiS, środki unijne		

STRATEGICZNY PROGRAM GOSPODARCZY		C.2.
Budowa pływalni		
Termin realizacji:	2001-2010	
CEL STRATEGICZNY (C)		
Wszechstronny rozwój mieszkańców Gminy poprzez ich aktywność i zaangażowanie wsparte szerokim dostępem do instytucji infrastruktury społecznej o charakterze ponadgminnym.		
Cel realizacji programu: Rozwój infrastruktury sportowej oraz poszerzenie oferty turystycznej Gminy		
Podmioty zaangażowane w realizację programu: Urząd Miejski w Ciechanowcu		
Zadania:		
<ul style="list-style-type: none">– zadanie C.2.1. Weryfikacja zgodności z miejscowym planem zagospodarowania terenu– zadanie C.2.2. Opracowanie dokumentacji technicznej– zadanie C.2.3. Wydanie pozwolenia na budowę– zadanie C.2.4. Przeprowadzenie przetargu		
Wskaźniki i rezultaty realizacji programu:		
<ul style="list-style-type: none">- liczba mieszkańców miejscowości lokalizacji obiektu- powierzchnia i kubatura obiektów		
Źródła finansowania zadań: budżet Gminy, środki UKFiS, środki unijne		

STRATEGICZNY PROGRAM GOSPODARCZY		C.3.
Budowa szlaków rowerowych, konnych i pieszych		
Termin realizacji:	2001-2010	
CEL STRATEGICZNY (C)		
Wszechstronny rozwój mieszkańców Gminy poprzez ich aktywność i zaangażowanie wsparte szerokim dostępem do instytucji infrastruktury społecznej o charakterze ponadgminnym.		
Cel realizacji programu: Promocja atrakcji turystycznych Gminy oraz przyciągnięcie turystów na teren Gminy		
Podmioty zaangażowane w realizację programu: Urząd Miejski w Ciechanowcu		
Zadania:		
<ul style="list-style-type: none">- zadanie C.3.1. Opracowanie koncepcji i wytyczenie szlaków- zadanie C.3.2. Opracowanie projektu technicznego- zadanie C.3.3. Uzyskanie zezwolenia na realizację przedsięwzięcia- zadanie C.3.4. Oznaczenie i budowa szlaków		
Wskaźniki i rezultaty realizacji programu:		
<ul style="list-style-type: none">- ilość i długość szlaków pieszych- ilość i długość szlaków konnych- ilość i długość szlaków rowerowych- liczba turystów korzystających z udostępnionych szlaków		
Źródła finansowania zadań: budżet Gminy, pozabudżetowe środki pomocowe		

STRATEGICZNY PROGRAM GOSPODARCZY		C.4.
Kultywowanie i promocja lokalnych tradycji kulinarnych		
Termin realizacji:	2001-2010	
CEL STRATEGICZNY (C)		
Wszechstronny rozwój mieszkańców Gminy poprzez ich aktywność i zaangażowanie wsparte szerokim dostępem do instytucji infrastruktury społecznej o charakterze ponadgminnym.		
Cel realizacji programu: Podtrzymanie unikalnego dziedzictwa kulinarnego dla promocji Gminy		
Podmioty zaangażowane w realizację programu: Urząd Miejski w Ciechanowcu		
Zadania:		
<ul style="list-style-type: none">– zadanie C.4.1. Zbiór lokalnych przepisów kulinarnych– zadanie C.4.2. Identyfikacja osób kultywujących tradycje kulinarne obszaru– zadanie C.4.3. Wydanie książki kucharskiej z przepisami lokalnej kuchni– zadanie C.4.4. Organizacja imprez promujących lokalną kuchnię		
Wskaźniki i rezultaty realizacji programu:		
<ul style="list-style-type: none">- Bank przepisów kulinarnych- Liczba imprez kulinarnych- Książka kucharska		
Źródła finansowania zadań: budżet Gminy, środki mieszkańców		

STRATEGICZNY PROGRAM GOSPODARCZY		C.5.
Lokalizacja usług rehabilitacyjnych		
Termin realizacji:	2001-2010	
CEL STRATEGICZNY (C)		
Wszechstronny rozwój mieszkańców Gminy poprzez ich aktywność i zaangażowanie wsparte szerokim dostępem do instytucji infrastruktury społecznej o charakterze ponadgminnym.		
Cel realizacji programu: promocja obszaru Gminy jako miejsca lokalizacji obiektów i ośrodków rehabilitacyjnych		
Podmioty zaangażowane w realizację programu: Urząd Miejski w Ciechanowcu, inwestorzy		
Zadania:		
<ul style="list-style-type: none">– zadanie C.5.1. Określenie lokalizacji potencjalnych obiektów rehabilitacyjnych– zadanie C.5.2. Przygotowanie oferty inwestycyjnej– zadanie C.5.3. Dostarczenie oferty potencjalnym inwestorom– zadanie C.5.4. Przeprowadzenie negocjacji		
Wskaźniki i rezultaty realizacji programu:		
<ul style="list-style-type: none">- liczba utworzonych obiektów- liczba nowych miejsc pracy- liczba kuracjuszy		
Źródła finansowania zadań: budżet Gmin, PFRON		

STRATEGICZNY PROGRAM GOSPODARCZY		C.6.
Poszerzenie kalendarza imprez kulturalnych i sportowych		
Termin realizacji:	2001-2010	
CEL STRATEGICZNY (C)		
Wszechstronny rozwój mieszkańców Gminy poprzez ich aktywność i zaangażowanie wsparte szerokim dostępem do instytucji infrastruktury społecznej o charakterze ponadgminnym.		
Cel realizacji programu: Wykreowanie na obszarze Gminy nowych wydarzeń kulturalnych i sportowych, dla kompletnego zaspokojenia potrzeb mieszkańców oraz promocji Gminy		
Podmioty zaangażowane w realizację programu: Urząd Miejski w Ciechanowcu		
Zadania:		
<ul style="list-style-type: none">- zadanie C.6.1. Wsparcie inicjatyw organizacji kolejnych edycji dotychczas odbywających się imprez- zadanie C.6.2. Nawiązanie kontaktu z zewnętrznymi instytucjami kulturalnymi w celu zachęcenia do współpracy z lokalnymi podmiotami i współorganizacji imprez na terenie Gminy		
Wskaźniki i rezultaty realizacji programu:		
<ul style="list-style-type: none">- liczba nowych wydarzeń kulturalnych i sportowych- liczba osób uczestniczących		
Źródła finansowania zadań: budżet Gminy, pozabudżetowe środki pomocowe		

STRATEGICZNY PROGRAM GOSPODARCZY		C.7.
Opieka, konserwacja i utrzymanie pomników przyrody i zabytków.		
Termin realizacji:	2001-2010	
CEL STRATEGICZNY (C)		
Wszechstronny rozwój mieszkańców Gminy poprzez ich aktywność i zaangażowanie wsparte szerokim dostępem do instytucji infrastruktury społecznej o charakterze ponadgminnym.		
Cel realizacji programu: Zachowanie i poprawa stanu lokalnych atrakcji turystycznych i kulturowych		
Podmioty zaangażowane w realizację programu: Urząd Miejski w Ciechanowcu		
Zadania:		
<ul style="list-style-type: none">- zadanie C.7.1. Wprowadzanie zaleceń chroniących obiekty o wysokich walorach przyrodniczych i kulturowych w miejscowych planach zagospodarowania przestrzennego- zadanie C.7.2. Podjęcie ścisłej współpracy ze służbami ochrony zabytków i archeologicznymi- zadanie C.7.3. Zapewnienie właściwego użytkowania obiektów zagrożonych- zadanie C.7.4. Dokonanie ewidencji starych drzew (w tym owocowych) na terenie Gminy Ciechanowiec		
Wskaźniki i rezultaty realizacji programu:		
<ul style="list-style-type: none">- liczba i zakres sformułowanych zaleceń- liczba obiektów objętych ochroną		
Źródła finansowania zadań: budżet Gminy, pozabudżetowe środki pomocowe		

STRATEGICZNY PROGRAM GOSPODARCZY		C.8.
Rozwój szkolnictwa średniego zawodowego i pomaturalnego		
Termin realizacji:	2001-2010	
CEL STRATEGICZNY (C)		
Wszechstronny rozwój mieszkańców Gminy poprzez ich aktywność i zaangażowanie wsparte szerokim dostępem do instytucji infrastruktury społecznej o charakterze ponadgminnym.		
Cel realizacji programu: Zapewnienie możliwości kontynuacji nauki na szczeblu ponadgimnazjalnym dla zatrzymania młodzieży na terenie Gminy		
Podmioty zaangażowane w realizację programu: Urząd Miejski w Ciechanowcu, Zarząd Powiatu Wysokomazowieckiego		
Zadania:		
<ul style="list-style-type: none">- zadanie C.8.1. Przeprowadzenie analizy demograficznej w zakresie liczebności przyszłych roczników szkolnych- zadanie C.8.2. Analiza finansowa kosztów funkcjonowania i źródeł finansowania szkół- zadanie C.8.3. Przeprowadzenie konsultacji ze środowiskiem nauczycielskim i mieszkańcami Gminy- zadanie C.8.4. Wdrożenie wypracowanych rozwiązań		
Wskaźniki i rezultaty realizacji programu:		
<ul style="list-style-type: none">- liczba uczniów w poszczególnych szkołach- liczba nauczycieli		
Źródła finansowania zadań: budżet Gminy, budżet Powiatu Wysokomazowieckiego		

STRATEGICZNY PROGRAM GOSPODARCZY		C.9.
Budowa i modernizacja boisk szkolnych		
Termin realizacji:	2001-2010	
CEL STRATEGICZNY (C)		
Wszechstronny rozwój mieszkańców Gminy poprzez ich aktywność i zaangażowanie wsparte szerokim dostępem do instytucji infrastruktury społecznej o charakterze ponadgminnym.		
Cel realizacji programu: Zapewnienie odpowiedniej infrastruktury na potrzeby prowadzenia zajęć sportowych w szkołach na terenie Gminy		
Podmioty zaangażowane w realizację programu: Urząd Miejski w Ciechanowcu		
Zadania:		
<ul style="list-style-type: none">- zadanie C.9.1. Wykonanie analizy potrzeb w zakresie niezbędnych napraw i modernizacji boisk oraz lokalizacji nowych- zadanie C.9.2. Ustalenie harmonogramu i kolejności dokonywanych inwestycji- zadanie C.9.3. Wdrożenie harmonogramu prac		
Wskaźniki i rezultaty realizacji programu:		
<ul style="list-style-type: none">- liczba boisk szkolnych- powierzchnia boisk sportowych- liczba uczniów korzystających z boisk		
Źródła finansowania zadań: budżet Gminy, środki zewnętrzne		

STRATEGICZNY PROGRAM GOSPODARCZY		C.10.
Przebudowa Ośrodka Sportowo – Rekreacyjnego nad Zalewem w Ciechanowcu		
Termin realizacji:	2007-2010	
CEL STRATEGICZNY (C)		
Wszechstronny rozwój mieszkańców Gminy poprzez ich aktywność i zaangażowanie wsparte szerokim dostępem do instytucji infrastruktury społecznej o charakterze ponadgminnym		
Cel realizacji programu: Powstanie atrakcyjnych terenów sportowych i rekreacyjnych, poprawa stanu technicznego i estetyki miasta, rozszerzenie oferty spędzania wolnego czasu dla młodzieży.		
Podmioty zaangażowane w realizację programu: Urząd Miejski w Ciechanowcu, inwestorzy prywatni		
Zadania:		
<ul style="list-style-type: none">– zadanie C.10.1. Weryfikacja zgodności z miejscowym planem zagospodarowania terenu– zadanie C.10.2. Opracowanie dokumentacji technicznej– zadanie C.10.3. Wydanie pozwolenia na budowę– zadanie C.10.4. Przeprowadzenie przetargu		
Wskaźniki i rezultaty realizacji programu:		
<ul style="list-style-type: none">- powierzchnia obiektu- liczba osób korzystających z obiektu		
Źródła finansowania zadań: budżet Gminy, środki zewnętrzne		

STRATEGICZNY PROGRAM GOSPODARCZY		C.11.
Rozwój Muzeum Rolnictwa w Ciechanowcu		
Termin realizacji:	2001-2010	
CEL STRATEGICZNY (C)		
Wszechstronny rozwój mieszkańców Gminy poprzez ich aktywność i zaangażowanie wsparte szerokim dostępem do instytucji infrastruktury społecznej o charakterze ponadgminnym.		
Cel realizacji programu: Podtrzymanie i promocja atrakcji turystycznych Gminy		
Podmioty zaangażowane w realizację programu: Urząd Miejski w Ciechanowcu		
Zadania:		
<ul style="list-style-type: none">– zadanie C.11.1. Powiększanie bazy eksponatów– zadanie C.11.2. Rozwój działalności edukacyjnej Muzeum– zadanie C.11.3. Poprawa bazy infrastrukturalnej		
Wskaźniki i rezultaty realizacji programu:		
<ul style="list-style-type: none">- wzrost zasobów muzealnych- liczba wydarzeń i imprez- liczba osób odwiedzających Muzeum		
Źródła finansowania zadań: budżet Urzędu Marszałkowskiego, dotacje i darowizny		

STRATEGICZNY PROGRAM GOSPODARCZY		C.12.
Remont kina i przebudowa budynku dawnej Synagogi		
Termin realizacji:	2007-2010	
CEL STRATEGICZNY (C)		
Wszechstronny rozwój mieszkańców Gminy poprzez ich aktywność i zaangażowanie wsparte szerokim dostępem do instytucji infrastruktury społecznej o charakterze ponadgminnym.		
Cel realizacji programu: Zachowanie i poprawa stanu lokalnych atrakcji turystycznych i kulturowych, rozszerzenie oferty spędzania wolnego czasu.		
Podmioty zaangażowane w realizację programu: Urząd Miejski w Ciechanowcu		
Zadania:		
<ul style="list-style-type: none">– zadanie C.12.1. Opracowanie dokumentacji technicznej– zadanie C.12.2. Wydanie pozwolenia na budowę– zadanie C.12.3. Przeprowadzenie przetargu		
Wskaźniki i rezultaty realizacji programu:		
<ul style="list-style-type: none">- nowoczesne centrum kulturowe- liczba wydarzeń i imprez- liczba sprzedanych biletów		
Źródła finansowania zadań: budżet Gminy, środki unijne		

STRATEGICZNY PROGRAM GOSPODARCZY		C.13.
Budowa pola golfowego		
Termin realizacji:	2001-2010	
CEL STRATEGICZNY (C)		
Wszechstronny rozwój mieszkańców Gminy poprzez ich aktywność i zaangażowanie wsparte szerokim dostępem do instytucji infrastruktury społecznej o charakterze ponadgminnym.		
Cel realizacji programu: Rozwój oferty turystycznej Gminy		
Podmioty zaangażowane w realizację programu: środki inwestorów prywatnych		
Zadania:		
<ul style="list-style-type: none">– zadanie C.13.1. Weryfikacja zgodności z miejscowym planem zagospodarowania terenu– zadanie C.13.2. Opracowanie dokumentacji technicznej– zadanie C.13.3. Wydanie pozwolenia na budowę– zadanie C.13.4. Przeprowadzenie przetargu		
Wskaźniki i rezultaty realizacji programu:		
<ul style="list-style-type: none">- powierzchnia obiektu- liczba osób korzystających z obiektu		
Źródła finansowania zadań: środki inwestorów		

STRATEGICZNY PROGRAM GOSPODARCZY		C.14.
Zagospodarowanie szlaku turystycznego Warszawa – Zuzela – Ciechanowiec - Białowieża		
Termin realizacji:	2001-2010	
CEL STRATEGICZNY (C)		
Wszechstronny rozwój mieszkańców Gminy poprzez ich aktywność i zaangażowanie wsparte szerokim dostępem do instytucji infrastruktury społecznej o charakterze ponadgminnym.		
Cel realizacji programu: Wykorzystanie tranzytowego położenia Gminy dla obsługi ruchu turystycznego		
Podmioty zaangażowane w realizację programu: Urząd Miejski w Ciechanowcu		
Zadania:		
<ul style="list-style-type: none">– zadanie C.14.1. Przygotowanie koniecznej infrastruktury– zadanie C.14.2. Przygotowanie i promocja atrakcji, które zatrzymają turystów w Ciechanowcu		
Wskaźniki i rezultaty realizacji programu:		
<ul style="list-style-type: none">- liczba turystów- liczba punktów obsługi turystów		
Źródła finansowania zadań: budżet Gminy		

STRATEGICZNY PROGRAM GOSPODARCZY		C.15.
Rozwój Zespołu Szkół Ogólnokształcących i Zawodowych w Ciechanowcu		
Termin realizacji:	2001-2013	
CEL STRATEGICZNY (C)		
Wszechstronny rozwój mieszkańców Gminy poprzez ich aktywność i zaangażowanie wsparte szerokim dostępem do instytucji infrastruktury społecznej o charakterze ponadgminnym.		
Cel realizacji programu: Zapewnienie możliwości kontynuacji nauki na szczeblu ponadgimnazjalnym dla zatrzymania młodzieży na terenie Gminy oraz ściągnięcie młodzieży z poza terenu gminy		
Podmioty zaangażowane w realizację programu: Zarząd Powiatu Wysokomazowieckiego, Urząd Miejski w Ciechanowcu		
Zadania:		
<ul style="list-style-type: none">– zadanie C.15.1. Przeprowadzenie analizy demograficznej w zakresie liczebności przyszłych roczników szkolnych– zadanie C.15.2. Analiza finansowa kosztów funkcjonowania i źródeł finansowania szkół– zadanie C.15.3. Przeprowadzenie konsultacji ze środowiskiem nauczycielskim i mieszkańcami Gminy– zadanie C.15.4. Wdrożenie wypracowanych rozwiązań– zadanie C.15.5. Budowa Ośrodka Sportu i Rekreacji przy Zespole Szkół Ogólnokształcących i Zawodowych w Ciechanowcu– zadanie C.15.6. Dostosowanie kierunków kształcenia do rynku pracy		
Wskaźniki i rezultaty realizacji programu:		
<ul style="list-style-type: none">- liczba uczniów w poszczególnych szkołach- liczba nauczycieli		
Źródła finansowania zadań: budżet Powiatu Wysokomazowieckiego, środki zewnętrzne		

STRATEGICZNY PROGRAM GOSPODARCZY		C.16.
Budowa Ośrodka Sportu i Rekreacji przy Zespole Szkół Ogólnokształcących i Zawodowych w Ciechanowcu		
Termin realizacji:	2001-2010	
CEL STRATEGICZNY (C)		
Wszechstronny rozwój mieszkańców Gminy poprzez ich aktywność i zaangażowanie wsparte szerokim dostępem do instytucji infrastruktury społecznej o charakterze ponadgminnym.		
Cel realizacji programu: Zapewnienie odpowiedniej infrastruktury na potrzeby prowadzenia zajęć sportowych w szkołach na terenie Gminy oraz organizacji form realizacji zainteresowań sportowych młodzieży i sposobów spędzania czasu wolnego.		
Podmioty zaangażowane w realizację programu: Zarząd Powiatu Wysokomazowieckiego		
Zadania:		
<ul style="list-style-type: none">– zadanie C.16.1. Weryfikacja zgodności z miejscowym planem zagospodarowania terenu– zadanie C.16.2. Opracowanie dokumentacji technicznej– zadanie C.16.3. Wydanie pozwolenia na budowę– zadanie C.16.4. Przeprowadzenie przetargu		
Wskaźniki i rezultaty realizacji programu:		
<ul style="list-style-type: none">- powierzchnia obiektu- liczba osób korzystających z obiektu		
Źródła finansowania zadań: budżet Powiatu Wysokomazowieckiego, środki unijne, PFRON, Ministerstwo Sportu		

Część V

WDRAŻANIE I MONITORING STRATEGII

1. WDROŻENIE STRATEGII

Organem odpowiedzialnym za realizację polityki władz Gminy na poziomie operacyjnym jest Burmistrz, na którym spoczywa bezpośrednie zarządzanie bieżącymi sprawami Gminy. Nie może być inaczej w przypadku wdrożenia niniejszej Strategii i to właśnie w gestii Burmistrza powinna spoczywać inicjatywa i właściwa kompetencja w zakresie realizacji i/lub nadzoru nad implementacją poszczególnych Strategicznych Programów Gospodarczych. Ponieważ to właśnie poprzez ich wdrożenie osiągnięte mają zostać poszczególne - zidentyfikowane w Części III - cele strategiczne rozwoju Gminy, którym przyporządkowano opracowane programy.

Generalna kompetencja Burmistrza w zakresie ogólnej koordynacji wdrożenia zapisów niniejszej Strategii musi być wsparta czynnym udziałem Rady Miejskiej, w ramach przygotowywania i uchwalania kolejnych budżetów rocznych. To właśnie przewidziane w budżecie nakłady na finansowanie poszczególnych przedsięwzięć decydują o realizacji zapisów przyjętych programów operacyjnych. Na etapie planowania przyszłych wydatków inwestycyjnych będzie dokonywał się wybór konkretnych inwestycji oraz bezpośrednia hierarchizacja i czasowa harmonizacja poszczególnych działań.

Władze Gminy działają w oparciu o aparat administracyjny Urzędu Miejskiego. Należy dołożyć starań, aby poprzez budowanie świadomości oraz przygotowanie personelu wytworzyć pozytywne postawy pracowników wobec przeprowadzenia koniecznych dla wdrożenia Strategii zmian. Działalność każdej z jednostek organizacyjnych Urzędu będzie musiała być prowadzona pod kątem realizacji konkretnych – powiązanych z jej zakresem obowiązków – zapisów Strategii i efekty jej prac powinny być, między innymi, oceniane w kontekście realizacji niniejszego Planu Strategicznego.

W strukturze Urzędu Miejskiego powinno istnieć stanowisko pracy odpowiedzialne na sprawy koordynowania prac Urzędu w zakresie wdrażania Strategii Rozwoju Gminy. Ze względu na bliski charakter funkcjonalny i zakres

przedmiotowy obowiązków, obowiązek ten powinna pełnić osoba Sekretarza Gminy.

Dla wdrożenia Strategii ważne jest także przyswojenie instrumentarium narzędzi wspierających działania operacyjne. Są to instrumenty zarządzania na poziomie taktycznym, czyli o horyzoncie czasowym dłuższym niż okres jednego roku budżetowego, do których należą Wieloletnie Plany Inwestycyjne oraz trzyletnie programy gospodarcze przewidziane Ustawą o finansach publicznych.

Dla pełnej realizacji Strategicznych Programów Gospodarczych oraz racjonalizacji wydatków inwestycyjnych korzystne byłoby uzupełnienie rocznego budżetu operacyjnego dokumentem pokrewnym, to jest budżetem w układzie zadaniowym.

2. MONITORING

Monitoring jest procesem zbierania, przetwarzania i analizy danych na temat zakresu realizacji celów programu. Dla monitoringu stopnia realizacji Strategii ważne jest stworzenie systemu wskaźników, dzięki któremu możliwe byłoby zmierzenie zakresu realizacji strategicznych priorytetów rozwoju Gminy.

Ze względu na fakt, iż osiągnięcie celów strategicznych ma nastąpić w wyniku wdrożenia Strategicznych Programów Gospodarczych, każdy z nich zawiera indywidualnie zidentyfikowane rezultaty i mierniki efektów realizacji Programu. To właśnie te wskaźniki będą podstawą do ilościowego i jakościowego monitoringu realizacji Strategii.

3. POWIĄZANIE STRATEGICZNYCH PROGRAMÓW GOSPODARCZYCH ZE STRATEGIĄ ROZWOJU WOJEWÓDZTWA PODLASKIEGO

W kontekście kształtującej się polityki regionalnej, generalnego znaczenia nabiera powiązanie treści Strategii Rozwoju Gminy z zapisami Strategii Rozwoju Województwa Podlaskiego.

Cele strategiczne rozwoju i Strategiczne Programy Gospodarcze Gminy Ciechanowiec pozostają w zgodności ze Strategią Rozwoju Województwa Podlaskiego.