

**UCHWAŁA NR 110/XVII/08**  
**RADY MIEJSKIEJ W CIECHANOWCU**

z dnia 29 maja 2008 roku

**w sprawie uchwalenia „Planu Odnowy Miejscowości Ciechanowiec”.**

Na podstawie art. 18 ust. 2 pkt 6 ustawy z dnia 8 marca 1990 roku o samorządzie gminnym (Dz. U. z 2001 r. Nr 142 poz. 1591; z 2002 r. Nr 23, poz. 220, Nr 62, poz. 558, Nr 113, poz. 984, Nr 153, poz. 1271, Nr 214, poz. 1806; z 2003 r. Nr 80, poz. 717, Nr 162, poz. 1568; z 2004 r. Nr 102, poz. 1055, Nr 116, poz. 1203; z 2005 r. Nr 172, poz. 1441, Nr 175, poz. 1457; z 2006 r. Nr 17, poz. 128, Nr 181, poz. 1337; z 2007 r. Nr 138, poz. 974, Nr 173, poz. 1218 ) uchwala się, co następuje:

§ 1. Uchwala się „Plan Odnowy Miejscowości Ciechanowiec”, stanowiący załącznik do uchwały.

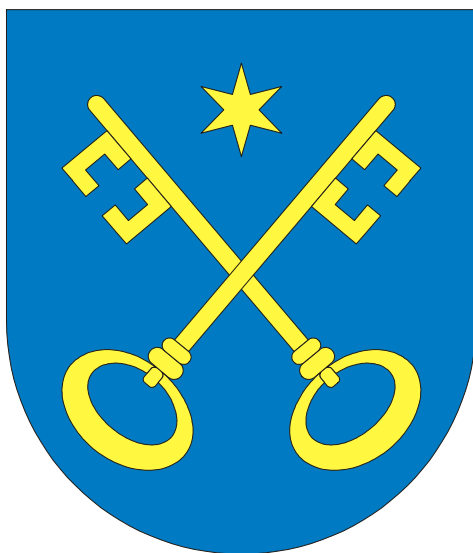
§ 2. Uchwała wchodzi w życie z dniem podjęcia.

Przewodniczący Rady Miejskiej

  
Krystyna Olędzka

# **PLAN ODNOWY MIEJSCOWOŚCI**

## **Ciechanowiec**



**SPIS TREŚCI**

Wstęp.....	5
1. Gmina Ciechanowiec – ogólna charakterystyka gminy i jej zasoby .....	10
1.1. Położenie geograficzne, środowisko przyrodnicze i zasoby	
naturalne .....	10
1.2. Ludność .....	12
1.3. Infrastruktura techniczna .....	13
1.3.1. Infrastruktura drogowa.....	13
1.3.2. Komunikacja elektroniczna .....	13
1.3.3. Gospodarka wodno-ściekowa .....	14
1.3.4. Gospodarka odpadami .....	15
1.3.5. Energetyka.....	16
1.3.6. Zaopatrzenie w gaz.....	16
1.3.7. Nieruchomości .....	17
1.3.8. Obiekty dziedzictwa kulturowego.....	17
1.4. Gospodarka .....	18
1.4.1. Przemysł i usługi.....	18
1.4.2. Turystyka.....	20
1.5. Rynek pracy, bezrobocie .....	23
1.6. Dochody podatkowe Gminy Ciechanowiec .....	25
2. Ciechanowiec – charakterystyka miejscowości i jej zasoby .....	26
2.1. Położenie geograficzne i środowisko przyrodnicze .....	26
2.2. Ludność .....	27
2.4. Infrastruktura techniczna .....	29
2.3.1 Zasoby mieszkaniowe .....	29
2.4.2. Infrastruktura drogowa.....	32
2.4.3. Komunikacja elektroniczna .....	32
2.4.4. Gospodarka wodno-ściekowa .....	32
2.3.5. Gospodarka odpadami .....	34

2.4.6. Energetyka.....	35
2.4.7. Zaopatrzenie w gaz.....	35
2.5. Gospodarka .....	35
2.6. Turystyka .....	36
2.7. Oświata i kultura.....	37
2.8. Organizacje pozarządowe, społeczne .....	39
2.9 Historia i dziedzictwo kulturowe.....	40
2.7. Problematyka społeczna .....	46
2.8. Znaczenie zasobów.....	47
3. Ocena mocnych i słabych stron miejscowości Ciechanowiec.....	52
4. Szanse i zagrożenia w otoczeniu miejscowości Ciechanowiec .....	54
5. Kierunki i priorytety rozwoju .....	56
6. Opis planowanych zadań inwestycyjnych i przedsięwzięć aktywizujących społeczność Ciechanowca.....	57
6.1. Opis wszystkich planowanych zadań inwestycyjnych i przedsięwzięć aktywizujących społeczność Ciechanowca .....	57
6.2. Opis planowanych zadań inwestycyjnych i przedsięwzięć aktywizujących społeczność Ciechanowca do realizacji w ramach Działania 3.4. PROW .....	60
6.2.1. Zestawienie planowanych zadań inwestycyjnych i przedsięwzięć ..	60
6.2.2. Opis planowanego zadania inwestycyjnego i przedsięwzięcia nr 1 - COKiS.....	61
6.2.2. Opis planowanego zadania inwestycyjnego nr 2 – OSR.....	69
6.2.3. Opis planowanego zadania inwestycyjnego nr 3 – ciąg pieszy.....	72
6.2.4. Opis planowanego zadania inwestycyjnego nr 4 – nasadzenia.....	73
6.2.5. Opis planowanego zadania inwestycyjnego nr 5 – miejskie targowisko.....	74
7. Wdrożenie i monitorowanie realizacji POM .....	76
8. Podsumowanie .....	77

## **Plan Odnowy Miejscowości**

9. Spis tabel .....	79
10. Spis rysunków.....	80
11. Spis wykresów .....	80
12. Spis zdjęć .....	80

### Wstęp

Rozwój i odnowa obszarów wiejskich to jedno z kluczowych zadań, jakie Polska ma do zrealizowania jako kraj członkowski UE. Strategicznym celem w tym zakresie jest zmniejszanie istniejących dysproporcji i różnic w poziomie rozwoju obszarów wiejskich w stosunku do terenów miejskich. Idea odnowy obszarów wiejskich wyrasta z przekonania, że doinwestowane i ożywione kulturowo odzyskają swoją atrakcyjność jako miejsce zamieszkania, zapewnią mieszkańcom godziwy standard i jakość życia oraz zdołają zapobiec emigracji.

Plan Odnowy Miejscowości Ciechanowiec jest jednym z najważniejszych dokumentów dotyczących odnowy miejscowości, jej rozwoju oraz poprawy warunków pracy i życia mieszkańców. Sporządzenie i uchwalenie takiego dokumentu stanowi niezbędny warunek przy aplikowaniu o środki finansowe w ramach „Programu Rozwoju Obszarów Wiejskich 2007-2013” (dalej w tekście także PROW) Działanie 3.4. „Odnowa i rozwój wsi”.

Celem Działania 3.4. PROW „Odnowa i rozwój wsi” jest poprawa jakości życia na obszarach wiejskich poprzez zaspokojenie potrzeb społecznych i kulturalnych mieszkańców wsi oraz promowanie obszarów wiejskich. Działanie umożliwi rozwój tożsamości społeczności wiejskiej, zachowanie dziedzictwa kulturowego i specyfiki obszarów wiejskich oraz wpłynie na wzrost ich atrakcyjności turystycznej i inwestycyjnej.

W ramach działania pomocą finansową mogą zostać objęte projekty dotyczące<sup>1</sup>:

- 1) budowy, przebudowy, remontu lub wyposażania obiektów publicznych pełniących funkcje rekreacyjne, sportowe i społeczno-kulturalne, w tym świetlic i domów kultury, z wyłączeniem szkół, przedszkoli i żłobków;
- 2) budowy, przebudowy, remontu lub wyposażania obiektów małej architektury,
- 3) budowy, przebudowy lub remontu obiektów sportowych, ścieżek rowerowych, szlaków pieszych, placów zabaw, miejsc rekreacji, przeznaczonych do użytku publicznego,

---

<sup>1</sup> Rozporządzenie Ministra Rolnictwa i Rozwoju Wsi z dnia 14 lutego 2008 roku w sprawie szczegółowych warunków i trybu przyznawania pomocy finansowej w ramach działania „Odnowa i rozwój wsi” objętego Programem Rozwoju Obszarów Wiejskich na lata 2007-2013

## **Plan Odnowy Miejscowości**

- 4) zakupu towarów służących przedsięwzięciom związanym z kultywowaniem tradycji społeczności lokalnych oraz tradycyjnych zawodów;
- 5) związanych z kształtowaniem obszarów o szczególnym znaczeniu dla zaspokojenia potrzeb mieszkańców, sprzyjających nawiązywaniu kontaktów społecznych, ze względu na ich położenie oraz cechy funkcjonalno-przestrzenne, w szczególności poprzez odnawianie lub budowę placów parkingowych, chodników lub oświetlenia ulicznego;
- 6) urządzania i porządkowania terenów zielonych, parków lub innych miejsc wypoczynku;
- 7) budowy, przebudowy lub remontu infrastruktury turystycznej;
- 8) zagospodarowania zbiorników i cieków wodnych w celu wykorzystania ich do rekreacji lub w celu poprawy estetyki miejscowości;
- 9) rewitalizacji budynków wpisanych do rejestru zabytków lub objętych wojewódzką ewidencją zabytków, użytkowanych na cele publiczne oraz obiektów małej architektury, odnawiania lub konserwacji lokalnych pomników historycznych i miejsc pamięci;
- 10) zakupu i odnawiania obiektów charakterystycznych dla danego regionu lub tradycji budownictwa wiejskiego i ich adaptacji na cele publiczne;
- 11) budowy, przebudowy, remontu lub wyposażania obiektów budowlanych przeznaczonych na cele promocji lokalnych produktów i usług, w tym pawilonów, punktów wystawowych, sal ekspozycyjnych lub witryn;
- 12) odnawiania elewacji zewnętrznych i dachów w budynkach architektury sakralnej wpisanych do rejestru zabytków lub objętych wojewódzką ewidencją zabytków i cmentarzy wpisanych do rejestru zabytków;
- 13) wyburzenia i rozbiórki zdewastowanych obiektów budowlanych w celu uporządkowania terenu w miejscowości, jeżeli niemożliwe jest ich odnowienie i dalsze użytkowanie – w zakresie koniecznym do realizacji operacji wymienionych w pkt. 1-12;.
- 14) zakupu materiału siewnego lub nasadzeniowego roślin wieloletnich;
- 15) zakupu sprzętu, materiałów i usług, służących realizacji operacji;

## **Plan Odnowy Miejscowości**

16) ogólnych, które są bezpośrednio związane z przygotowaniem i realizacją operacji.

Plan Odnowy Miejscowości (dalej w tekście także POM) Ciechanowiec to dokument, który określa strategię działań w sferze społeczno-gospodarczej na lata 2008-2013. Obszarem realizacji Planu Odnowy Miejscowości Ciechanowiec jest teren Miasta Ciechanowiec.

Plan zawiera charakterystykę miejscowości, inwentaryzację zasobów służącą ujęciu stanu rzeczywistego, analizę mocnych i słabych strony miejscowości oraz szans i zagrożeń w szeroko rozumianym otoczeniu miejscowości Ciechanowiec, wnioski z analizy – kierunki rozwoju miejscowości Ciechanowiec i priorytety, opis planowanych zadań zawierający dokumentację zdjęciową z szacunkowym kosztorysem i harmonogramem działań, a także harmonogram wdrażania i monitoringu POM.

Plan jest otwarty, co stwarza możliwość jego aktualizacji w zależności od potrzeb społecznych i uwarunkowań finansowych. Oznacza to, że mogą być dopisywane nowe zadania, a kolejność ich realizacji może zmienić się w zależności od dostępności źródeł finansowania.

Plan Odnowy Miejscowości ma zdecentralizowany, lokalny charakter, obejmuje teren jednej miejscowości i jest przygotowywany na podstawie opinii mieszkańców miejscowości.

Specyfika planu polega na tym, że:

- jest on ukierunkowany na zagadnienia cywilizacyjno-kulturowe,
- koncentruje się na lokalnych przedsięwzięciach, które prowadzić mają do poprawy standardu i jakości życia mieszkańców,
- ma on pro-społeczny i pro-kulturowy charakter i dzięki temu może stanowić doskonałe uzupełnienie strategii rozwoju całej gminy.

Celem planu jest podtrzymanie lub odtworzenie atrakcyjności Miasta Ciechanowiec jako miejsca zamieszkania. Jego zaplanowanie oraz przeprowadzenie powinno nastąpić w sposób dostępny, oczekiwany i popierany przez lokalną społeczność.

Plan Odnowy Miejscowości ma charakter „planu małych kroków”, ale w kierunku



## **Plan Odnowy Miejscowości**

strategicznych celów. „Małe kroki”, inicjowane przez mieszkańców przy finansowym i organizacyjnym wsparciu gminy, mają doprowadzić do trwałej poprawy miejscowych warunków życia.

Korzyści wynikające z posiadania Planu Odnowy:

- Plan umożliwia efektywne gospodarowanie takimi zasobami jak: środowisko, ludzie, infrastruktura i środki finansowe.
- Zapisanie tego procesu w formie dokumentu umożliwia stałą ocenę postępów i korygowanie planu przez członków społeczności lokalnej.
- Dokument umożliwia zaangażowanie władz lokalnych oraz mieszkańców w planowanie swojej przyszłości; uwzględnienie różnych opinii, pomysłów i koncepcji prowadzi do społecznej zgody. Osiągnięta zgoda pozwala na wypracowanie strategii, z którą będzie identyfikowała się społeczność lokalna.
- Tworzenie Planu Odnowy sprzyja realistycznej ocenie mocnych i słabych stron miejscowości, a przez to przyjrzenie się możliwościom oraz potencjalnym problemom, które mogą się pojawić w przyszłości. W ten sposób można uniknąć wielu trudności.

POM uwzględnia:

- Program Rozwoju Obszarów Wiejskich na lata 2007 – 2013;
- Strategię Rozwoju Województwa Podlaskiego do roku 2020;
- Strategię Rozwoju Powiatu Wysokomazowieckiego;
- Strategię Rozwoju Gminy Ciechanowiec na lata 2002-2011;
- Studium Uwarunkowań i Kierunków Zagospodarowania Przestrzennego Miasta i Gminy Ciechanowiec;
- Plan Rozwoju Lokalnego Gminy Ciechanowiec;
- informacje i opinie lokalnej społeczności Ciechanowca pozyskane na spotkaniu w dniu 11 kwietnia 2007 r. i metodą indywidualnych wywiadów w kwietniu 2007 roku.

Plan powstał metodą ekspercko-partnerską, w ścisłym współdziałaniu eksperta zewnętrznego z Urzędem Gminy Ciechanowiec i Burmistrzem Miasta Ciechanowiec.

## **Plan Odnowy Miejscowości**

Plan Odnowy Miejscowości Ciechanowiec odnosi się przede wszystkim do Planu Rozwoju Lokalnego Gminy Ciechanowiec na lata 2007 – 2013. Dlatego dla opisanie charakterystyki miejscowości Ciechanowiec w kontekście planowanych operacji w ramach Planu Odnowy Miejscowości celowym jest skrócone przedstawienie charakterystyki Gminy.

Jest to tym bardziej uzasadnione, że między innymi:

- o przyznaniu pomocy decyduje suma uzyskanych punktów, przyznanych na podstawie kryteriów które dotyczą gminy (dochód podatkowy) i powiatu (bezrobocie w okresie ostatnich 6 miesięcy przed dniem złożenia wniosku o przyznanie pomocy);
- jedno z zadań inwestycyjnych i przedsięwzięć aktywizujących społeczność Ciechanowca w ciągu następnych 7 lat będzie operacją opisaną w POM Ciechanowiec i częścią operacji realizowanej w więcej niż jednej miejscowości, co ma w tym przypadku zastosowanie.

### 1. Gmina Ciechanowiec – ogólna charakterystyka gminy i jej zasoby<sup>2</sup>

#### 1.1. Położenie geograficzne, środowisko przyrodnicze i zasoby naturalne

Gmina Ciechanowiec położona jest w południowo - zachodniej części Województwa Podlaskiego na terenie Powiatu Wysokoazowieckiego. Sąsiaduje z gminami: od północy - Klukowo, od wschodu - Rudka i Grodzisk, od południa - Perlejewo, od zachodu z gminą województwa mazowieckiego - Boguty Pianki, Nur i Sterdyń. Gmina położona jest na Nizinie Północno-podlaskiej, w obrębie Wysoczyzny Drohickiej. W zachodniej części gminy wyznaczony jest Obszar Chronionego Krajobrazu Doliny Bugu i Nurca.

Powierzchnia gminy wynosi 20 119 ha w tym:

- grunty orne i sady – 10 114 ha – 50,27%
- użytki zielone – 3 455 ha – 17,17%
- lasy – 5133 ha – 25,51%
- wody – 195 ha – 0,97%
- nieużytki – 291 ha – 1,45%
- tereny zurbanizowane – 415 ha – 2,07%
- drogi – 516 ha – 2,56%

Wysoczyzna Wysokomazowiecka obejmuje północno-zachodnią część gminy, a Wysoczyzna Drohicka - środkową i wschodnią część gminy. Naturalną granicą pomiędzy formami wysoczyznowymi jest dolina Nurca. Rzeka Nurzec jest głównym ciekim wodnym, stanowiąc północną i zachodnią granicę gminy.

W granicach torfowiska położonego w północno-wschodniej części gminy pod nakładem torfów i gytii wapiennej stwierdzono występowanie kredy jeziornej. Torf wykorzystany może być do celów opałowych i rolniczych. Obok torfu gospodarcze znaczenie posiada również kreda jeziorna, gytia wapienna i gytia organiczna.

Na terenie gminy występują surowce mineralne stałe dla celów lokalnych: trzy dotyczą osadów piaszczysto-żwirowych i piaszczystych, dwa osadów piaszczystych, jeden kredy jeziornej i jeden surowców ilastych ceramiki budowlanej. W rejonie Dąbczyna zlokalizowano niewielkie złożę surowców ilastych do produkcji wyrobów

---

<sup>2</sup> Opracowanie na podstawie: Strategia Rozwoju Gminy Ciechanowiec do 2020 roku i Plan Rozwoju Lokalnego Gminy Ciechanowiec – Luty 2008 r.

## Plan Odnowy Miejscowości

grubościennych i cienkościennych. W okolicach wsi Niemyje nawiercono kredę jeziorną, która po wykonaniu dokumentacji wraz z towarzyszącym torfem i gytą wapienną można zagospodarować do celów rolniczych jako nawóz. Ponadto w pobliżu Ciechanowca, Nowodworów, Zadobrza i Winny Wypychy stwierdzono występowanie osadów piaszczysto-żwirowych i piaszczystych z możliwością ich wykorzystania na potrzeby lokalnego budownictwa drogowego i mieszkaniowego.

Na terenie gminy występuje jeden zbiornik wodny w Ciechanowcu na rzece Nurzec o powierzchni zalewu 6,0 ha i pojemności 83 tys. m<sup>3</sup> spełniający rolę retencyjną. Zbiornik wymaga oczyszczenia. Ponadto znajduje się kilka zbiorników wodnych spełniających rolę gospodarczą i przeciwpożarową.

Pod względem lesistości gmina należy do obszarów dobrze zalesionych (5 133 ha), a odsetek lasów w strukturze użytkowania wynosi około 25,51 % ogólnej powierzchni. W strukturze własności przeważają lasy prywatne stanowiące około 75 % ogólnej powierzchni leśnej. Lasy państwowe należą do Nadleśnictwa Rudka.

Występowanie roślinności łąkowej nierozzerwalnie związane jest z dolinami rzecznyymi i obniżeniami wytopiskowymi charakteryzującymi się specyficznymi warunkami gruntowo-wodnymi. Prace melioracyjne użytków zielonych przeprowadzone w ubiegłych latach spowodowały daleko idące procesy odwodnień i degradacji tych terenów, której efektem było wyginięcie roślinności związanej z dawnymi metodami gospodarki łąkarskiej oraz ograniczenie zasięgu występowania cennych przyrodniczo ekosystemów łąkowych. Obecnie użytki zielone zajmują 3455 ha, co stanowi 17,17% ogólnej powierzchni gminy. Łąki położone są głównie w dolinie Nurca oraz w dolinach innych cieków wodnych.

Krajobraz naturalny stanowi zasób środowiska przyrodniczego, na który składają się: ukształtowanie terenu, wody powierzchniowe, pokrycie terenu, obiekty ochrony konserwatorskiej. Biorąc pod uwagę te uwarunkowania należy stwierdzić, że gmina Ciechanowiec charakteryzuje się zróżnicowanymi walorami krajobrazowymi. Najlepszymi walorami krajobrazu odznaczają się strefy zboczowe doliny Bugu w Wojtkowicach Glinnej oraz doliny Nurca w okolicach wsi Kozarze, Tworkowice, Wojtkowice Dady i Stare Wojtkowice.

- Południowo-zachodnia część gminy położona jest w Obszarze Chronionego Krajobrazu Doliny Bugu i Nurca. W skład obszaru wchodzi teren wsi

## Plan Odnowy Miejscowości

Kozarze, Tworkowice i Stare Wojtkowice oraz miasta Ciechanowiec. Łącznie w granicach obszaru znalazło się około 2070 ha, tym 1010 ha użytków rolnych, 740 ha lasów i 34 ha wód. Celem ochrony jest zachowanie wyróżniających się krajobrazowo terenów o różnych typach ekosystemów.

### 1.2. Ludność

Obszar Miasta i Gminy Ciechanowiec zamieszkuje 9548 osób, z czego 4946 osób zamieszkuje w mieście Ciechanowiec, pozostałe 4602 osób zamieszkuje obszary wiejskie.

Ludność gminy nie jest rozmieszczona równomiernie, najbardziej zaludnione są głównie tereny północno-wschodniej i południowej części obszaru. System osadniczy gminy tworzy 36 jednostek osadniczych zorganizowanych w 31 sołectwach: Antonin, Bujenka, Ciechanowczyk, Czaje Bagno, Czaje Wólka, Dąbczyn, Kosiorki, Koce Schaby, Koce Piskuly, Koce Basie, Kobusy, Kułaki, Kozarze, Łempice, Malec, Nowodwory, Przybyszyn, Pobikry, Ciechanowiec, Radziszewo Sieńczuch, Skórzec, Stare Radziszewo, Tworkowice, Trzaski, Wojtkowice Dady, Wojtkowice Glinna, Stare Wojtkowice, Winna Chroły, Winna Poświętna, Winna Wypychy, Zadobrze.

Tabela 1. Struktura ludności wg wieku i płci w mieście i na wsi w Gminie Ciechanowiec - stan na dzień 31.12.2007 r.

Miasto			Wiek	Wieś		
Ogółem	Kobiety	Mężczyźni		Mężczyźni	Kobiety	Ogółem
99	46	53	0 – 2	62	61	123
40	21	19	3	19	18	37
73	37	36	4 – 5	48	53	101
45	20	25	6	17	22	39
39	26	13	7	27	23	50
283	129	154	8 – 12	145	127	272
220	96	124	13 – 15	124	94	218

## Plan Odnowy Miejscowości

173	85	88	<b>16 – 17</b>	61	65	126
104	54	50	<b>18</b>	43	27	70
1682	-	1682	<b>19 – 65</b>	1468	-	1468
1578	1578	-	<b>19 – 60</b>	-	1078	1078
198	-	198	<b>&gt; 65</b>	378	-	378
412	412	-	<b>&gt; 60</b>	-	642	642
<b>4946</b>	<b>2504</b>	<b>2442</b>	<b>Ogółem</b>	<b>2392</b>	<b>2210</b>	<b>4602</b>

Źródło: Urząd Miejski w Ciechanowcu

### 1.3. Infrastruktura techniczna

#### 1.3.1. Infrastruktura drogowa

Sieć dróg na terenie gminy stanowią drogi:

- wojewódzkie o długości 35,66 km, wszystkie o nawierzchni asfaltowej,
- powiatowe o długości 82 km, w tym o nawierzchni asfaltowej 53,15 km,
- gminne o długości 148 km, w tym o nawierzchni asfaltowej 24,4 km.

Główne ciągi komunikacyjne to:

- Warszawa – Białowieża (przez Ciechanowiec i Brańsk)
- Ciechanowiec – Łomża
- Ciechanowiec – Siemiatycze
- Ciechanowiec – Wysokie Mazowieckie.

Stan nawierzchni dróg na terenie gminy poprawia się sukcesywnie z roku na rok. W ciągu dwóch ostatnich lat wyasfaltowano nawierzchnię dróg na długości 9,26 km.

#### 1.3.2. Komunikacja elektroniczna

Gminę cechuje bardzo dobrze rozwinięty system telekomunikacyjny. Na terenie Gminy działają: Telekomunikacja Polska S.A. i operatorzy komórkowej telefonii.

### 1.3.3. Gospodarka wodno-ściekowa

Zaopatrzenie w wodę należy uznać za dobre. Wszystkie miejscowości zostały zwodociągowane i 99 % mieszkańców gminy może korzystać z wodociągów. Poza scentralizowanym systemem wodociągowym pozostała jedynie część zabudowy rozproszonej (koloniści). Mieszkańcy gminy zaopatrywani są w wodę z dwóch ujęć wodociągowych: Ciechanowiec i Radziszewo Sieńczuch. Wodociąg miejski obsługuje miasto Ciechanowiec oraz wsie: Kozarze, Zadobrze, Antonin, Bujenka, Winna Chroły, Winna Wypychy, Winna Poświętna, Winna Wilki, Stara Winna, Trzaski, Kułaki, Malec, Kostuszyn, Przybyszyn, Stare Radziszewo, Radziszewo Sobiechowo, Ciechanowiec, Koce Schaby, Koce Basie, Koce Piskuly, Pobikry, Skórzec, Kosiorki, Gaj, Ciechanowczyk, Dąbczyn, Wojtkowice Dady, Wojtkowice Glinna, Stare Wojtkowice, Tworkowice, Nowodwory.

Wodociąg wiejski obsługuje wsie: Radziszewo Sieńczuch, Kobusy, Łempice, Czaje Wólka, Czaje Bagno, Czaje Wieś, Małyszczyn.

Ogólna długość sieci wodociągowej w całej gminie wynosi 134,0 km, Celem korzystania z wody jest zapewnienie wszystkim odbiorcom ciągłości dostaw wody o odpowiedniej jakości w niezbędnych ilościach i pod odpowiednim ciśnieniem. Woda pobierana jest na cele socjalno – bytowe, przemysłowe oraz przeciwpożarowe.

Pobór wody dla zaopatrzenia wodociągu komunalnego nie ma ujemnego wpływu na wody podziemne ani powierzchniowe. Wydajność wodociągów znacznie przekracza pobory wody. Dobrze rozwinięty system zaopatrzenia w wodę ze zmodernizowaną w 2003 r. Stacją Wodociągową w Ciechanowcu oraz wolne moce w źródłach wody są atutem rozwoju gminy.

Ścieki sanitarne miasta Ciechanowiec prowadzone są obecnie systemem kanalizacji sanitarnej, który funkcjonuje w układzie grawitacyjnego spływu ścieków. Szkielet systemu kanalizacyjnego stanowią dwa kolektory: jeden odprowadza ścieki z południowej i wschodniej części miasta, drugi zaś z części północnej wyposażony w przepompownię przerzucającą ścieki przez rzekę Nurzec do kolektora głównego.

Oczyszczalnia ścieków położona jest poza strefą zabudowania miasta. Przyjmuje ścieki komunalne ze skanalizowanej części miasta, ścieki przemysłowe z zakładu przetwórstwa mięsnego „Stół Polski” i ścieki dowożone z bezodpływowych

## Plan Odnowy Miejscowości

zbiorników przydomowych. Jest to oczyszczalnia mechaniczno – biologiczna oparta na metodzie osadu czynnego. Średnio-dobowy dopływ ścieków komunalnych w okresach bezdeszczowych wynosi około 765 m<sup>3</sup>/dobę. Znaczny udział w ilości ścieków dopływających mają ścieki z zakładu „Stół Polski” około 140 m<sup>3</sup>/dobę, zaś ścieki dowożone to około 20 m<sup>3</sup>/dobę. Ścieki oczyszczone odprowadzane są do rzeki Nurzec zgodnie z obowiązującym pozwoleniem wodno-prawnym.

Przeprowadzone, w roku 2006, prace modernizacyjne na oczyszczalni ścieków oraz rozdział kanalizacji ogólnospławnej na burzową i sanitarną znacznie poprawiły jakość ścieków oczyszczonych.

Tabela 2. Sieć kanalizacyjna<sup>2</sup>

Wyszczególnienie	Ilość
Ludność korzystająca z sieci kanalizacyjnej w tys.	2,1
Ludność korzystająca z sieci kanalizacyjnej w % do ogólnej ludności w gminie	21,7
Sieć kanalizacyjna w km	12,7
Przyłącza kanalizacyjne do budynków mieszkalnych w szt.	620
Liczba przyłączy kanalizacyjnych na 1 km sieci w szt.	48,8

Tabela 3. Ścieki komunalne i przemysłowe<sup>2</sup>

Wyszczególnienie	Ilość
Ścieki oczyszczone ogółem w tys. m <sup>3</sup>	279,2
w tym:	
- ścieki przemysłowe ze „Stołu Polskiego” w tys. m <sup>3</sup>	52,9
Ludność korzystająca z oczyszczalni w szt.	4525
Ścieki dowożone w tys. m <sup>3</sup>	7,2

### 1.3.4. Gospodarka odpadami

Gospodarka odpadami jest jednym z ważniejszych problemów gminy, wymagających jak najszybszego rozwiązania. Gmina realizuje zapisy planu gospodarki odpadami kontynuując rozbudowę systemu zbiórki i segregacji odpadów.

---

<sup>2</sup> Dane uzyskane z PRK FARE w Ciechanowcu, stan na dzień 31.12.2007 r.



## **Plan Odnowy Miejscowości**

Na terenie gminy Ciechanowiec funkcjonuje jedno składowisko odpadów komunalnych zlokalizowane w miejscowości Nowodwory, zakwalifikowane jako składowisko odpadów innych niż niebezpieczne i obojętne, które zostanie zamknięte na koniec 2009 roku. Powierzchnia wysypiska wynosi 1,42 ha, pojemność 21400 m<sup>3</sup> i jest wykorzystana w około 80 %. Stan techniczny składowiska odpadów nie spełnia wymogów obowiązujących w przepisach prawa, brak jest izolacji podłoża i systemu odprowadzania odcieków. Składowisko nie jest przystosowane do składowania odpadów niebezpiecznych, przemysłowych oraz zneutralizowanych w wyniku przeprowadzonych akcji ratowniczych o znamionach zagrożeń środowiska.

Prowadzone na terenie gminy akcje oraz wdrożone systemy zbiórki nie przyniosły w pełni oczekiwanych rezultatów. Od roku 2004 na terenie gminy prowadzona jest selektywna zbiórka odpadów włącznie z segregacją na składowisku odpadów. Sukcesywnie wzrasta liczba umów na wywóz odpadów komunalnych i na dzień 31.12.2007 r. wynosi 964 sztuk. Na terenie gminy znajdują się 23 zamknięte wysypiska śmieci poddawane sukcesywnej rekultywacji oraz 26 „dzikich” wysypisk, które permanentnie są likwidowane i oznakowane zakazem wysypywania odpadów.

### **1.3.5. Energetyka**

Miasto i gmina Ciechanowiec zasilana jest w energię elektryczną z istniejącej rozdzielni sieciowej 30/15kV w Ciechanowcu. Rozdzielnia zasilona jest linią napowietrzną 30kV z Wysokiego Mazowieckiego, wybudowaną na napięcie 110kV. Rozdzielnia sieciowa jest wyeksploatowana i w złym stanie technicznym. Wymaga przebudowy. Na terenie gminy znajdują się 93 stacje transformatorowe 15/0,4kV o łącznej mocy transformatorów 8658 kVA, w tym w Ciechanowcu – 34 stacje transformatorowe o mocy 5131 kVA. Są to słupowe stacje transformatorowe typu ŻH, STS lub STSa. Odbiorcy energii elektrycznej są obsługiwani przez posterunek energetyczny w Ciechanowcu. Aktualnie w gminie, ze względu na konfigurację sieci elektroenergetycznej SN i jej stan techniczny, dostarczana jest moc i energia elektryczna do odbiorców w ilościach przez nich zapotrzebowanych.

### **1.3.6. Zaopatrzenie w gaz**

Istniejący system gazociągów wysokiego ciśnienia na terenie Województwa Podlaskiego nie pozwala na bezpośrednie zaopatrzenie w gaz przewodowy gminy

## Plan Odnowy Miejscowości

Ciechanowiec. Brak aktualnego programu gazyfikacji województwa nie pozwala na dokładniejsze sprecyzowanie możliwości zaopatrzenia gminy w gaz przewodowy.

### 1.3.7. Nieruchomości

W strukturze władania gruntami dominuje zdecydowanie sektor prywatny 85,47%, natomiast grunty Skarbu Państwa stanowią 10,25%.

Tabela 4. Własność gruntów w Gminie Ciechanowiec

Lp.	Nazwa sektora władającego	Powierzchnia	%
1	Grunty Skarbu Państwa	2062	10,25
2	Grunty gmin i związków między gminnych	443	2,20
3	Grunty osób fizycznych	17196	85,47
4	Grunty spółdzielni	4	0,02
5	Grunty kościołów i związków wyznaniowych	66	0,33
6	Grunty wspólnot gruntowych	113	0,56
7	Grunty powiatów	119	0,59
8	Grunty województw	66	0,33
9	Grunty inne	50	0,25
	<b>Razem</b>	<b>20119</b>	<b>100,0</b>

Źródło: Urząd Miejski w Ciechanowcu

### 1.3.8. Obiekty dziedzictwa kulturowego

#### Ciechanowiec

- Kościół parafialny p.w. Trójcy Przenajświętszej
- Cerkiew prawosławna p.w. Wniebowstąpienia Pańskiego
- Była synagoga
- Zespół klasztorno-szpitalny

## **Plan Odnowy Miejscowości**

- Teren dawnego dworu
- Zespół pałacowo – parkowy
- Skansen Mazowiecko-Podlaski

Wymienione powyżej zabytki są dokładniej opisane w rozdziale 2.

### Pobikry

- Kościół parafialny p.w. Św. Stanisława Bpa – wzniesiony w latach 1857-60 w stylu neogotyckim, wg projektu warszawskiego architekta Ernesta Bauman. Z uwagi na czas powstania kościoła w Pobikrach uważa się za jedną z pierwszych realizacji nurtu „neogotyku strukturalnego” w architekturze polskiej.

### Winna Poświętna

- Kościół parafialny p.w. Św. Doroty – zbudowany w latach 1696 - 1717. Wraz z oryginalną dzwonnica z narożami ozdobionymi boniowaniem stanowi unikalny zespół drewnianej, barokowej architektury sakralnej.

## **1.4. Gospodarka**

Gmina Ciechanowiec jest typową gminą rolniczą bez rozwiniętego przemysłu. Nie ma tu dużych zakładów pracy. Na terenie gminy Ciechanowiec na koniec 2007 r. zarejestrowane były 423 podmioty gospodarcze, głównie osoby fizyczne prowadzące działalność gospodarczą – 414.

### **1.4.1. Przemysł i usługi**

Większość podmiotów gospodarczych jest ulokowana na terenie miasta Ciechanowiec i działa w następujących sekcjach PKD:

- rolnictwo, łowiectwo i leśnictwo,
- przetwórstwo przemysłowe,
- budownictwo,
- handel i naprawy,
- hotele i restauracje,
- transport, gospodarka magazynowa i łączność,

## Plan Odnowy Miejscowości

- pośrednictwo finansowe,
- obsługa nieruchomości i firm, nauka,
- edukacja,
- ochrona zdrowia i opieka społeczna,

Struktura lokalnych podmiotów gospodarczych w zakresie form organizacyjno – prawnych przedstawia się następująco

Tabela 5. Podmioty gospodarcze według form organizacyjno – prawnych

Ogółem	W tym				
	Banki	Spółdzielnie	Spółki cywilne	Spółki z o.o.	Spółki jawne
423	3	3	35	2	2

Źródło: Urząd Miejski w Ciechanowcu

Większość, 378 przedsiębiorstw to zakłady osób fizycznych prowadzących działalność gospodarczą, a przewaga tej formy prowadzenia działalności gospodarczej jest normą w polskiej rzeczywistości gospodarczej i Gmina nie odbiega od trendów krajowych w tym zakresie.

Przekrój branżowy lokalnych podmiotów gospodarczych przedstawia tabela 6.

Tabela 6. Podmioty gospodarcze według wybranych sekcji EKD.

Sekcje EKD	Wszystkie podmioty	Zakłady osób fizycznych
Ogółem	423	378
Rolnictwo, łowiectwo, leśnictwo	8	6
Działalność produkcyjna	49	43
Budownictwo	60	60
Handel i naprawy	166	160

## Plan Odnowy Miejscowości

Hotele i restauracje	10	6
Transport, składowanie, łączność	27	27
Pośrednictwo finansowe	12	11
Obsługa nieruchomości i firm	13	10
Edukacja	14	3
Ochrona zdrowia i opieka socjalna	30	25
Pozostała działalność usługowa, komunalna, socjalna i indywidualna	34	25

Źródło: Urząd Miejski w Ciechanowcu

### 1.4.2. Turystyka

Turystyka odgrywa szczególnie ważną rolę, niestety jeszcze za małą rolę w strukturze społeczno-gospodarczej miasta i gminy pomimo istniejących predyspozycji do jej rozwoju. Dlatego jest ta działalność wymaga szczególnego zainteresowania i przedstawienia.

Główną przyczyną jest brak dostatecznego zagospodarowania turystycznego w postaci bazy noclegowej i gastronomicznej, urządzeń infrastruktury technicznej, w tym dróg, a także promocji walorów turystyczno-wypoczynkowych.

Ruch turystyczny z uwagi na położenie Ciechanowca na szlaku Warszawa-Białowieża oraz ze względu na aktywną działalność Muzeum Rolnictwa wraz ze skansenem budownictwa ludowego posiada znaczenie krajowe, a nawet międzynarodowe. Lokalny ruch turystyczny ogranicza się do turystyki pobytowej, wypoczynku młodzieży, turystyki wodnej i krajoznawstwa. Uzupełnieniem tych form jest wypoczynek leśny połączony ze zbieraniem grzybów, jagód i ziół oraz wędkarstwo wykorzystujące walory wód powierzchniowych.

Bazę turystyczną stanowią miejsca noclegowe w pensjonatach na terenie miasta, w Muzeum Rolnictwa oraz w gospodarstwach agroturystycznych na terenie wiejskim.

Szlak wodny Bugu jest dostępny dla wszystkich rodzajów turystyki wodnej i ruchu

## **Plan Odnowy Miejscowości**

o charakterze masowym. Najdogodniejsze miejsca to brzegi w okolicach wsi Wojtkowice Glinna i Wojtkowice Dady.

Pod względem walorów wypoczynkowych obszar gminy charakteryzuje się stosunkowo dobrymi w skali województwa wartościami użytkowymi środowiska przyrodniczego. Spośród wszystkich walorów najwyższą atrakcyjnością odznacza się krajobraz zbliżony do naturalnego. Lasy, łąki i wody powierzchniowe zajmują łącznie 43,66% powierzchni gminy, co z punktu widzenia wypoczynku należy ocenić wysoko. Znaczącym elementem atrakcyjności turystycznej są duże deniwelacje pomiędzy obszarami wysoczyznowymi a doliną Bugu w okolicach wsi Wojtkowice Glinna i Wojtkowice Dady oraz pomiędzy doliną Nurca a wsią Kozarze.

Istotnym elementem walorów wypoczynkowych jest przydatność wód powierzchniowych do kąpieli i pływania, o czym decyduje przede wszystkim stan sanitarny wód i dostępność brzegowa.

Wody Bugu należą do III klasy czystości, co umożliwia ich wykorzystanie dla celów turystyczno-wypoczynkowych. Dogodne brzegi predysponują tereny te do lokalizowania bazy turystycznej, a dostępność brzegowa do kąpieli i pływania. Znacznie gorszą dostępność brzegową posiada Nurzec płynący przez zabagniony odcinek ujściowy doliny. Obie rzeki wyróżniają się ponadto dużą atrakcyjnością wód przydatnych do wędkowania. Nizinny charakter rzek i leniwy nurt oraz liczne łachy decydują o dużych walorach wędkarskich.

Pozostałe ciekłe wodne: Kukawka, Pukawka i Pełchówka posiadają znacznie gorsze predyspozycje dla celów rekreacyjnych. Rzeki te tylko miejscami są dostępne, lecz bez większych możliwości kąpieli. Wąskie i płytkie koryta rzeczne uniemożliwiają wykorzystanie wód dla turystyki wodnej.

Na terenie miasta i gminy występują obiekty chronione o znaczących wartościach przyrodniczych do których należy obszar Chronionego Krajobrazu Doliny Bugu i Nurca, pomniki przyrody oraz zabytki kultury.

Pod względem atrakcyjności krajoznawczej rozumianej jako stopień nagromadzenia obiektów, ich rodzaju i walorów Ciechanowiec zaliczono do I grupy miejscowości o znaczeniu regionalnym, a Pobikry i Winna Poświętna do III grupy miejscowości o znaczeniu lokalnym.

Tereny korzystne dla turystyki i wypoczynku wydzielono na podstawie analizy

## Plan Odnowy Miejscowości

przestrzennego występowania i nakładania się różnego rodzaju walorów, między innymi: urozmaiconej rzeźby, obecności dostępnych dla wypoczynku wód powierzchniowych, lasów przydatnych dla turystyki, korzystnego klimatu lokalnego. W ten sposób wyróżniono tereny w okolicach wsi Wojtkowice Glinna, Wojtkowice Dady, Wojtkowice Stare, Tworkowice, Kozarze i Ciechanowiec, które odznaczają się możliwością lokalizacji obiektów kubaturowych przeznaczonych dla turystyki pobytowej, sąsiedztwem kompleksów leśnych z korzystnym mikroklimatem wnętrza oraz sąsiedztwem dostępnych do kąpieli i pływania wód Bugu i Nurca.

### 1.4.3. Rolnictwo

Gmina ma charakter typowo rolniczy. W strukturze użytkowania dominują użytki rolne - 67,5%, wśród których 74,5% zajmują grunty orne i sady, a 25,4% to łąki i pastwiska.

Tabela 7. Użytkowanie gruntów na terenie Gminy w 2007 roku

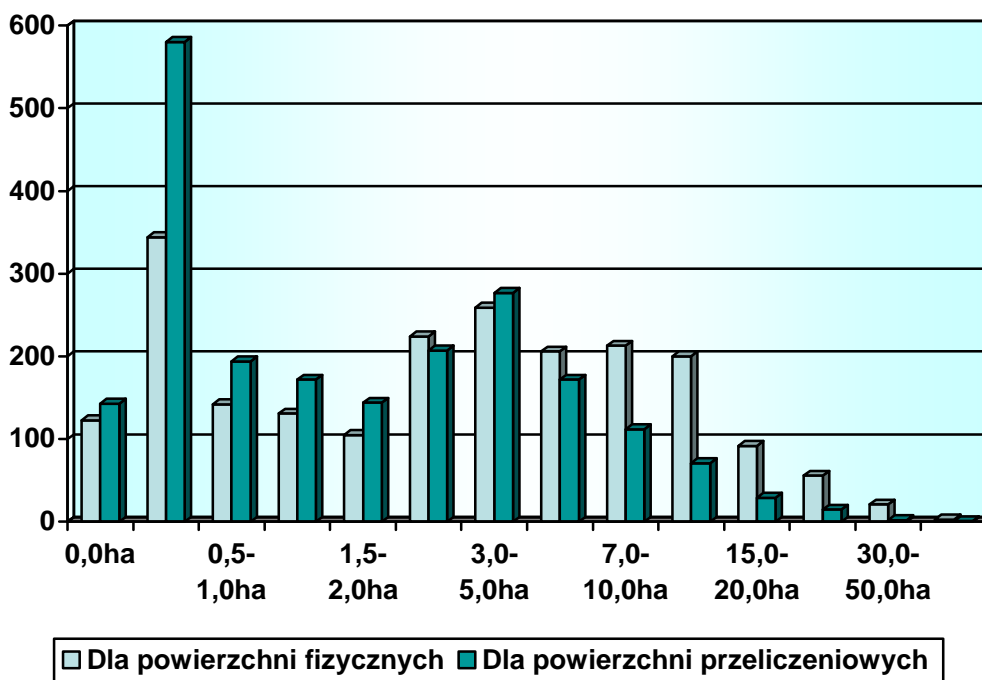
Wyszczególnienie	W hektarach	Udział w %
Powierzchnia ogólna gruntów	20119	100
Użytki rolne	13569	67,5
Grunty orne i sady	10114	74,5
Użytki zielone	3455	25,4
Lasy	5133	25,5
Pozostałe	1417	7,0

Źródło: Urząd Miejski w Ciechanowcu

Podstawową formą własności gruntów jest własność prywatna, obejmująca 85,47% powierzchni gminy.

## Plan Odnowy Miejscowości

Wykres 1. Liczba gospodarstw według powierzchni na terenach wiejskich Gminy Ciechanowiec – stan na 12.02. 2008 roku



Źródło: Urząd Miejski w Ciechanowcu

Wykres przedstawiający liczbę gospodarstw rolnych w mieście Ciechanowiec znajduje się w rozdziale 2.

### 1.5. Rynek pracy, bezrobocie

W 2005 roku na terenie Miasta Ciechanowiec zamieszkiwało 3134 osób w wieku produkcyjnym (w tym 1518 kobiety). Na terenach wiejskich Gminy Ciechanowiec zamieszkiwało 2538 osób w wieku produkcyjnym (w tym 1108 kobiet). Branżowy podział zatrudnionych przedstawia tabela 8.

Tabela 8. Pracujący mieszkańcy gminy według sekcji EKD w 2005 roku

Ogółem	Rolnictwo, łowiectwo, leśnictwo i rybołówstwo	Przemysł i budownictwo	Usługi rynkowe	Usługi nierynkowe
1039	23	391	275	350

Źródło: Urząd Miejski w Ciechanowcu



## Plan Odnowy Miejscowości

Na dzień 30 września 2007 r. na terenie gminy zarejestrowanych było 340 bezrobotnych, z czego 243 osób z terenu Miasta. Strukturę bezrobotnych na dzień 31.12.2007 przedstawia tabela 9.

Tabela 9. Stan bezrobocia na terenie miasta i gminy Ciechanowiec

Kategoria osób bezrobotnych	Gmina	
	Ogółem	w tym kobiet
Bezrobotni zarejestrowani	377	163
Bezrobotni z prawem do zasiłku	28	7
Bezrobotni do 25 roku życia oraz ci, którzy ukończyli szkołę wyższą do 27 roku życia	97	40
Długotrwale bezrobotni	245	119
Bezrobotni bez kwalifikacji zawodowych	144	63

Źródło: Urząd Miejski w Ciechanowcu

Liczba bezrobotnych mieszkańców gminy wynosiła w dniu 31.12.2007 r. 377 osób, co stanowiło 3,95% ogółu mieszkańców gminy. Dominującą grupą osób bezrobotnych zarejestrowanych na dzień 31.12. 2007 r. były osoby długotrwale bezrobotne (245) i osoby bez kwalifikacji zawodowych (144). Spośród 377 zarejestrowanych bezrobotnych było aż 97 osób do 25 roku życia oraz takich, które ukończyły szkołę wyższą do 27 roku życia i 28 osób z prawem do zasiłku.

Większość bezrobotnych stanowią osoby w wieku produkcyjnym mobilnym i szybko maleje liczba osób z prawem do zasiłku. Przedstawione powyżej dane należy uznać za zaniżone, ponieważ dotyczą wyłącznie osób zarejestrowanych w Powiatowym Urzędzie Pracy, a nie odzwierciedlają bezrobocia ukrytego w rolnictwie, a zwłaszcza grupy określanej jako chłopo–robotnicy, którzy stracili zatrudnienie poza rolnictwem oraz osób wcześniej biernych zawodowo i nie rejestrowanych w Urzędzie Pracy. Na terenie gminy można zaobserwować zjawisko emigracji zarobkowej za granicę, głównie do Belgii, czego powodem jest właśnie brak pracy w miejscu zamieszkania.

W ostatnich latach widoczny jest znaczny spadek bezrobocia na terenie miasta i gminy Ciechanowiec w stosunku do lat ubiegłych, który kształtował się w 2004 r. – 531 osób, 2005 r. – 502 osoby, 2006 r. – 429 osób, 2007 r. - 377.

**1.6. Dochody podatkowe Gminy Ciechanowiec**

Tabela 10. Dochody podatkowe Gminy Ciechanowiec w przeliczeniu na 1 mieszkańca

	Dochody podatkowe	Dochody ogółem na 1 mieszkańca
<b>2007</b>	5 275 473,6	552,52

Źródło: Urząd Miejski w Ciechanowcu

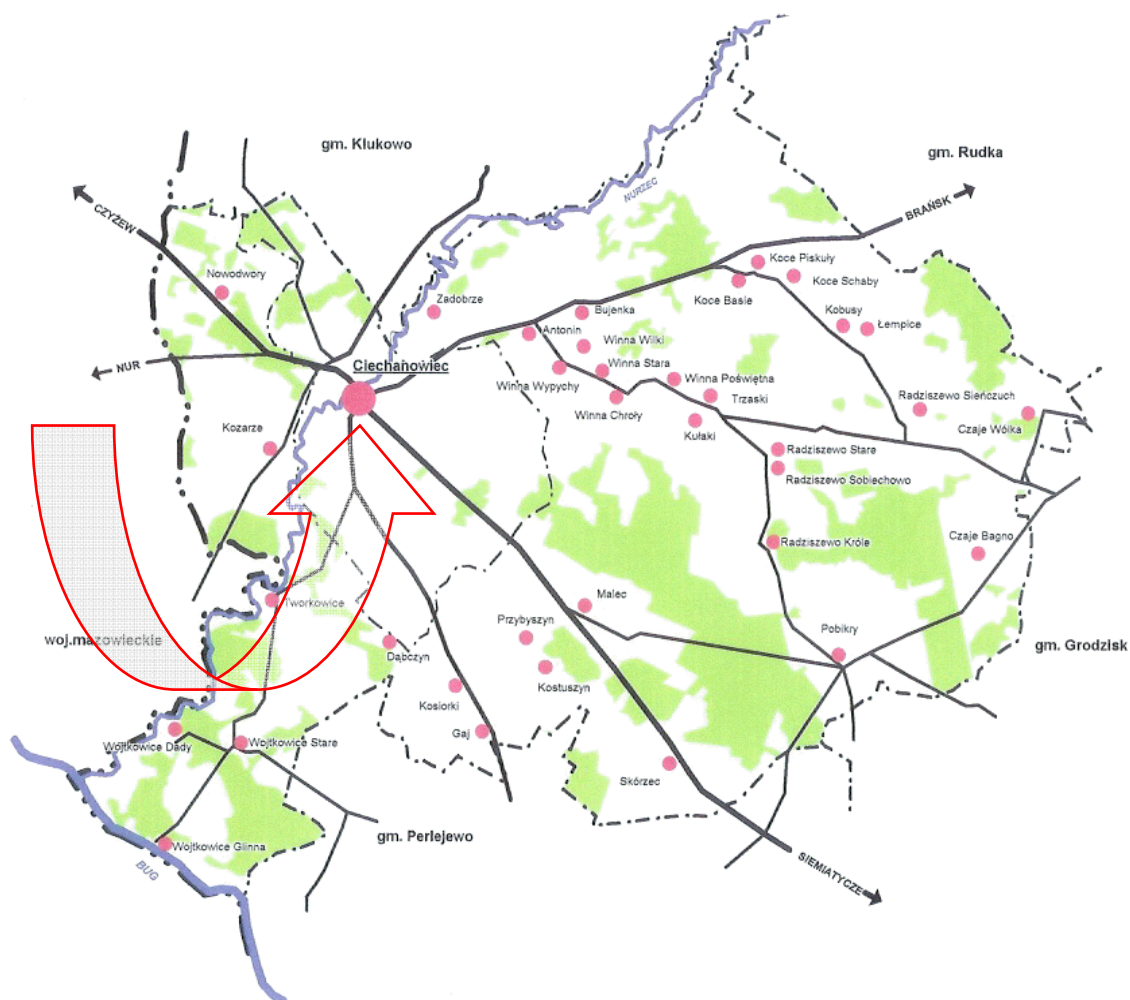
### 2. Ciechanowiec – charakterystyka miejscowości i jej zasoby

Ciechanowiec jest miastem, siedzibą władz gminy miejsko – wiejskiej. Miasto Ciechanowiec stanowi zurbanizowaną jednostkę, w której występuje nasycenie i różnorodność funkcji: mieszkaniowej, produkcyjnej i usługowej. Jest też ośrodkiem obsługi ludności z terenu całej gminy i kilku miejscowości sąsiednich gmin.

#### 2.1. Położenie geograficzne i środowisko przyrodnicze

Ciechanowiec jest miastem na terenie Powiatu Wysokomazowieckiego, w Województwie Podlaskim, na trasie turystycznej z Warszawy do Białowieży.

Rysunek 1. Lokalizacja Miasta Ciechanowiec



Źródło: Urząd Miejski w Ciechanowcu

Ciechanowiec leży nad rzeką Nurzec w Obszarze Chronionego Krajobrazu Doliny

## Plan Odnowy Miejscowości

Bugu i Nurca. Dookoła miasta są kompleksy leśne z korzystnym mikroklimatem.

Zdjęcie 1. Ciechanowiec i jego okolice



Fot. Urząd Miejski w Ciechanowcu

### 2.2. Ludność

W Ciechanowcu mieszkało 4946 osób (stan na 31.12.2007 roku), co stanowi 51,8% ogółu ludności gminy. Gęstość zaludnienia w mieście wynosi 188 osób/km<sup>2</sup>.

Tabela 11. Ludność Ciechanowca według grup wiekowych (stan na 31.12.2007)

Miasto			
Wiek	Ogółem	Kobiety	Mężczyźni
0 – 2	99	46	53
3	40	21	19
4 – 5	73	37	36
6	45	20	25
7	39	26	13

## Plan Odnowy Miejscowości

8 – 12	283	129	154
13 – 15	220	96	124
16 – 17	173	85	88
18	104	54	50
19 – 65	1682	-	1682
19 – 60	1578	1578	-
> 65	198	-	198
> 60	412	412	-
<b>Ogółem</b>	<b>4946</b>	<b>2504</b>	<b>2442</b>

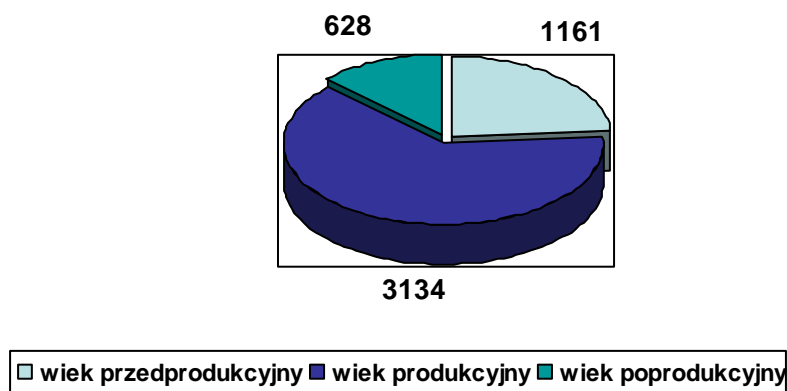
Źródło: Urząd Miejski w Ciechanowcu

Tabela 12. Dynamika zmian liczby ludności Miasta Ciechanowiec w latach 1995-2000

<b>Miejscowość</b>	<b>Liczba mieszkańców</b>		
<b>Lata</b>	<b>1995</b>	<b>2000</b>	<b>2007</b>
<b>Ciechanowiec</b>	4901	5012	4946

Źródło: Urząd Miejski w Ciechanowcu

Wykres 2. Struktura wiekowa ludności Ciechanowca



Źródło: Urząd Miejski w Ciechanowcu

### 2.3. Rynek pracy i bezrobocie

W dniu 31.12.2007 roku liczba bezrobotnych mieszkańców miasta wynosiła 270 osób, co stanowiło 5,46% ogółu mieszkańców Ciechanowca. Dominującą grupą bezrobotnych były osoby długotrwale bezrobotne (176) i osoby bez kwalifikacji zawodowych (100). 21 proc. spośród 270 zarejestrowanych bezrobotnych to osoby do 25 roku życia oraz takie, które ukończyły szkołę wyższą do 27 roku życia. 21 osób miało prawo do zasiłku.

Tabela 13. Bezrobotni w Ciechanowcu

Miasto		
Kategoria	Ogółem	w tym kobiet
Bezrobotni zarejestrowani	270	117
Z prawem do zasiłku	21	6
Osoby do 25 roku życia oraz które ukończyły szkołę wyższą do 27 roku życia	57	22
Długotrwale bezrobotni	176	87
Bez kwalifikacji zawodowych	100	44

Źródło: Urząd Miejski w Ciechanowcu

### 2.4. Infrastruktura techniczna

#### 2.3.1 Zasoby mieszkaniowe

Zasoby mieszkaniowe Ciechanowca w 2006 roku wynosiły:

- 1675 mieszkań - 7006 izb o łącznej powierzchni 136567 m kw.
- 110 mieszkań (3,62% ogółu) stanowiło własność komunalną.



## Plan Odnowy Miejscowości

Tabela 14. Warunki mieszkaniowe na terenie Ciechanowca w latach 2001 - 2006

Liczba izb na 1 mieszkanie			Liczba osób na 1 mieszkanie			Liczba osób na 1 izbę			Pow. użytkowa na 1 mieszkanie (w m <sup>2</sup> )			Powierzchnia użytkowa na 1 osobę (w m <sup>2</sup> )		
2001	2003	2006	2001	2003	2006	2001	2003	2006	2001	2003	2006	2001	2003	2006
3,9	4,14	4,18	3,05	2,94	2,92	1,28	1,42	1,43	67,6	81,3	81,5	22,2	27,6	27,9

Źródło: Urząd Miejski w Ciechanowcu

Tabela 15. Warunki mieszkaniowe Miasta Ciechanowiec na tle Województwa Podlaskiego w 2006 roku

Wskaźnik	miasta	
	Ciechanowiec	woj. podlaskie
Liczba izb w mieszkaniu	4,18	3,8
Liczba osób w mieszkaniu	2,92	2,83
Liczba osób na 1 izbę	1,43	1,34
Pow. użytkowa 1 mieszkania w m <sup>2</sup>	81,5	63,9
Pow. użytkowa w m <sup>2</sup> na 1 osobę	27,9	22,6

Źródło: Urząd Miejski w Ciechanowcu

Wskaźniki powierzchni użytkowej/1 mieszkanie oraz powierzchni użytkowej na 1 osobę kształtowały się pozytywnie, były wyższe od średnich wskaźników dla Województwa Podlaskiego.

Zasób mieszkaniowy gminy jest w stanie technicznym złym, większość budynków wymaga remontu kapitalnego. Struktura wiekowa budynków przedstawia tabela 12. (stan na 31.12.2007 r.)

Tabela 16. Struktura zasobów mieszkaniowych Ciechanowca według lat budowy

	Rok budowy		
	1800-1899	1900-1950	po roku 1950
<b>Liczba budynków (szt.)</b>	8	16	1
<b>Ogółem (szt.)</b>	25		

Źródło: Urząd Miejski w Ciechanowcu

## Plan Odnowy Miejscowości

84 rodziny – łącznie 165 osób – zamieszkują 25 budynków o pow. 2965,69 m kw, stanowiących zasób miasta Ciechanowiec

Od roku 2004 występuje tendencja do wykupu lokali przez obecnych lokatorów. Sprzedaż lokali mieszkalnych odbywa się:

- w drodze bezprzetargowej na rzecz najemców z zastosowaniem bonifikat w sposób określony w uchwale Rady Miejskiej w Ciechanowcu Nr 92/XIV/04 z dnia 29 marca 2004 r. w sprawie uchwalenia wieloletniego programu gospodarowania mieszkaniowym zasobem gminy oraz zasad wynajmowania lokali wchodzących w skład mieszkaniowego zasobu Gminy Ciechanowiec oraz w/w ustawach,
- w pierwszej kolejności sprzedaż lokali położonych w budynkach stanowiących współwłasność z Miastem, aż do całkowitego zbycia udziałów Miasta w tych nieruchomościach,
- sprzedaż lokali w pozostałych budynkach z wyłączeniem budynków i lokali przeznaczonych na lokale socjalne i lokale zamienne,
- w drodze przetargu – jeśli najemca lokalu położonego w budynku stanowiącym współwłasność z Miastem, któremu wcześniej zaoferowano nabycie tego lokalu, nie skorzystał z przysługującego mu pierwszeństwa nabycia na zasadach określonych w ustawie, lokal przeznaczony zostaje do zbycia w drodze przetargu.

Tabela 17. Założenia dotyczące sprzedaży lokali mieszkalnych w latach 2008–2012

L. p.	Adres	Ilość lokali w budynku	Ilość lokali sprzedanych	Ilość lokali przeznaczonych do sprzedaży	Lokale na poddaszu do opróżnienia	Powierzchnia (m kw.)
1.	ul. Drohicka 29	3	2	1	-	29,95
2.	ul. Drohicka 17	3	1	2	-	97,33
3.	ul. Wspólna 8	5	1	4	-	212,98
4.	ul. Mostowa 6	5	-	3	2	154,15
5.	ul. Kościuszki 20	1	-	1	-	39,05



## Plan Odnowy Miejscowości

6.	ul. Kościuszki 22	3	-	2	1	70,99
7.	ul. Mickiewicza 31	3	-	3	-	95,50
8.	ul. Łomżyńska 36	5	1	2	2	48,84
9.	ul. Łomżyńska 44	5	-	5	-	162,16

Źródło: Urząd Miejski w Ciechanowcu

W celu poprawy i racjonalizacji gospodarowania mieszkaniowym zasobami mieszkaniowymi planuje się:

- zintensyfikowanie zamian pomiędzy stronami w lokalach komunalnych,
- budowę nowych powierzchni mieszkalnych dla osób zawodowo czynnych, które są w stanie ponieść koszty utrzymania lokali na poziomie 3 % wartości odtworzeniowej i korzystają obecnie z lokali komunalnych,
- wykorzystywać zwolnione lokale do sprzedaży lub do wprowadzenia lokatorów socjalnych czy osób z wyrokami eksmisyjnymi i dokonać w tych obiektach remontów.

### 2.4.2. Infrastruktura drogowa

Miasto ma dobrą infrastrukturę drogową. Główne ciągi komunikacyjne to:

- Warszawa – Białowieża (przez Ciechanowiec i Brańsk),
- Ciechanowiec – Łomża,
- Ciechanowiec – Siemiatycze,
- Ciechanowiec – Wysokie Mazowieckie.

### 2.4.3. Komunikacja elektroniczna

Na terenie miejscowości Ciechanowiec działają: Telekomunikacja Polska S.A. i operatorzy komórkowej telefonii.

### 2.4.4. Gospodarka wodno-ściekowa

Zaopatrzenie w wodę należy uznać za dobre. Miasto Ciechanowiec jest obsługiwane przez miejski wodociąg. Woda pobierana jest na cele socjalno –

## Plan Odnowy Miejscowości

bytowe, przemysłowe oraz przeciwpożarowe. Pobór wody dla zaopatrzenia wodociągu komunalnego nie ma ujemnego wpływu na wody podziemne ani powierzchniowe.

Niezbędne do realizacji zadania przy gospodarce wodociągowej to:

- wymiana sieci wodociągowej w ulicy Armii Krajowej,
- budowa sieci wodociągowej w ulicy Świętojańskiej i Przechodniej w Ciechanowcu,
- wymiana sieci wodociągowej z żeliwa i stali na rury PCV.

Dobrze rozwinięty system zaopatrzenia w wodę ze zmodernizowaną w 2003 r. Stacją Wodociągową w Ciechanowcu oraz wolne moce w źródłach wody są atutem rozwoju miasta.

Tabela 18. Sieć wodociągowa Ciechanowca

Wyszczególnienie	Ilość
Liczba przyłączy wodociągowych na 1 km sieci w szt	347,5

Źródło: Urząd Miejski w Ciechanowcu

Ścieki sanitarne miasta Ciechanowiec odprowadzane są systemem kanalizacji sanitarnej, który funkcjonuje w układzie grawitacyjnego spływu ścieków. Szkielet systemu kanalizacyjnego stanowią dwa kolektory: Jeden odprowadza ścieki z południowej i wschodniej części miasta, drugi zaś z części północnej wyposażony w przepompownię przerzucającą ścieki przez rzekę Nurzec do kolektora głównego.

Oczyszczalnia ścieków położona jest poza strefą zabudowania miasta. Przyjmuje ścieki komunalne ze skanalizowanej części miasta, ścieki przemysłowe z zakładu przetwórstwa mięsnego „Stół Polski” i ścieki dowożone z bezodpływowych zbiorników przydomowych.

Jest to oczyszczalnia mechaniczno – biologiczna oparta na metodzie osadu czynnego. Średnio-dobowy dopływ ścieków komunalnych w okresach bezdeszczowych wynosi około 765 m<sup>3</sup>/dobę. Znaczny udział w ilości ścieków dopływających mają ścieki z zakładu „Stół Polski” około 140 m<sup>3</sup>/dobę, zaś ścieki dowożone to około 20 m<sup>3</sup>/dobę. Ścieki oczyszczone odprowadzane są do rzeki Nurzec zgodnie z obowiązującym pozwoleniem wodno-prawnym.

Przeprowadzone, w roku 2006, prace modernizacyjne na oczyszczalni ścieków

## Plan Odnowy Miejscowości

oraz rozdział kanalizacji ogólnospławnej na burzową i sanitarną znacznie poprawiły jakość ścieków oczyszczonych. Szczegółowe dane przedstawiają tabele 12 i 13 (stan na 31.12.2007 r.).

Tabela 19. Sieć kanalizacyjna Ciechanowca

Wyszczególnienie	Ilość
Ludność korzystająca z sieci kanalizacyjnej w tys.	2,1
Ludność korzystająca z sieci kanalizacyjnej w % do ogółu ludności w gminie	21,7
Sieć kanalizacyjna w km	12,7
Przyłącza kanalizacyjne do budynków mieszkalnych w szt.	620
Liczba przyłączy kanalizacyjnych na 1 km sieci w szt.	48,8

Źródło: PRK FARE w Ciechanowcu

Tabela 20. Ścieki komunalne i przemysłowe

Wyszczególnienie	Ilość
Ścieki oczyszczone ogółem w tys. m <sup>3</sup>	279,2
w tym:	
- ścieki przemysłowe ze „Stołu Polskiego” w tys. m <sup>3</sup>	52,9
Ludność korzystająca z oczyszczalni w szt.	4525
Ścieki dowożone w tys. m <sup>3</sup>	7,2

Źródło: PRK FARE w Ciechanowcu

### 2.3.5. Gospodarka odpadami

Gospodarka odpadami jest jednym z ważniejszych problemów miejscowości, wymagających jak najszybszego rozwiązania. Na terenie gminy Ciechanowiec funkcjonuje jedno składowisko odpadów komunalnych zlokalizowane w miejscowości Nowodwory, zakwalifikowane jako składowisko odpadów innych niż niebezpieczne i obojętne, które zostanie zamknięte na koniec 2009 roku. Powierzchnia wysypiska wynosi 1,42 ha, pojemność 21400 m<sup>3</sup> i jest wykorzystana w około 80 %. Stan techniczny składowiska odpadów nie spełnia wymogów obowiązujących w przepisach prawa, brak jest izolacji podłoża i systemu odprowadzania odcieków. Składowisko nie jest przystosowane do składowania odpadów niebezpiecznych, przemysłowych oraz zneutralizowanych w wyniku przeprowadzonych akcji

## **Plan Odnowy Miejscowości**

ratowniczych o znamionach zagrożeń środowiska. Nadal powstają „dzikie” wysypiska.

### **2.4.6. Energetyka**

Miasto Ciechanowiec jest zasilany w energię elektryczną z rozdzielni sieciowej 30/15kV w Ciechanowcu. Rozdzielnia zasilona jest linią napowietrzną 30kV z Wysokiego Mazowieckiego, wybudowaną na napięcie 110kV. Rozdzielnia sieciowa jest wyeksploatowana i w złym stanie technicznym. Wymaga przebudowy. Odbiorcy energii elektrycznej są obsługiwani przez posterunek energetyczny w Ciechanowcu.

### **2.4.7. Zaopatrzenie w gaz**

W Ciechanowcu nie ma sieci gazowej.

## **2.5. Gospodarka**

Na terenie Ciechanowca na koniec 2007 r. zarejestrowanych było xxx podmioty gospodarcze, głównie osoby fizyczne prowadzące działalność gospodarczą – xxx).

Podmioty gospodarcze działają w następujących sekcjach PKD:

- rolnictwo, łowiectwo i leśnictwo,
- przetwórstwo przemysłowe,
- budownictwo,
- handel i naprawy,
- hotele i restauracje,
- transport, gospodarka magazynowa i łączność,
- pośrednictwo finansowe,
- obsługa nieruchomości i firm, nauka,
- edukacja,
- ochrona zdrowia i opieka społeczna,
- pozostała działalność usługowa, komunalna, społeczna i indywidualna.

Do najważniejszych przedsiębiorstw należą:

- Zakład Mięsny „Stół Polski”
- Zakład Produkcji Obuwia T. Dmochowski

## **Plan Odnowy Miejscowości**

- PUPH „Roldrzew” St. Czarnecki – zakład produkcji mebli
- PHUP „TOMEX” Sp. jawna J.T. Miliszkiewicz - stacja paliw i handel
- „U Jana” s.c. – usługi budowlane i handel
- Piekarnia „Kobus”
- Spółdzielnia Rolniczo – Spożywcza „Jedność”
- Firma Handlowo – Usługowa „JOD-BUD” Grabarz Bogdan i Jolanta – usługi budowlane i handel
- Firma PHU „Beza” Ciszkowski Jan – cukiernia, piekarniaq
- BS Ciechanowiec
- PKO SA
- „Szczęsny” Sp.J. – handel i noclegi
- Deco – Taras Sp. z o.o. – produkcja mebli
- „Edrow – Koc” – usługi i produkcja
- „Astoria” Puchalscy s.c. – restauracja, handel.

### **2.6. Turystyka**

Pod względem atrakcyjności krajoznawczej rozumianej jako stopień nagromadzenia obiektów, ich rodzaju i walorów Ciechanowiec zaliczono do I grupy miejscowości o znaczeniu regionalnym.

Bazę turystyczną na terenie Ciechanowca tworzą:

- prywatny ośrodek wypoczynkowy MOSiR - 17 domków campingowych i 58 miejsc noclegowych,
- pole namiotowe nad zalewem na Nurcu na 50 miejsc noclegowych,
- pole namiotowe na terenie muzeum,
- baza noclegowa Muzeum Rolnictwa – 1 apartament
- „Szczęsny” Sp.J. – 24 miejsca noclegowe, docelowo – 74.

## Plan Odnowy Miejscowości

Generalnie w mieście brakuje miejsc noclegowych w sezonie. Szacuje się, że Miasto Ciechanowiec odwiedza rocznie około 50-60 tysięcy osób.

### 2.7. Oświata i kultura

Gmina jest organem prowadzącym Szkoły Podstawowej im. Mikołaja Kopernika w Ciechanowcu. Dzieci 3-5-letnie mogą korzystać z przedszkola w Ciechanowcu. Gimnazjum im. Jana Pawła II funkcjonuje w samodzielny, nowym obiekcie zapewniającym w pełni zapotrzebowanie lokalowe do prowadzenia zajęć dydaktycznych.

Zdjęcie 2. Gimnazjum im. Jana Pawła II w Ciechanowcu



Fot. Andrzej Ereciński

Szkoła podstawowa i gimnazjum zabezpieczają warunki do powszechnego i obowiązkowego spełniania obowiązku szkolnego.

Inne ogniwa systemu oświaty na terenie Ciechanowca to:

- Zespół Szkół Ogólnokształcących i Zawodowych wraz z internatem,
- Poradnia Psychologiczno – Pedagogiczna.

## **Plan Odnowy Miejscowości**

W zakresie usług z dziedziny kultury na terenie Ciechanowca istnieją następujące placówki:

- Muzeum Rolnictwa im. ks. Krzysztofa Kluka,
- Ciechanowiecki Ośrodek Kultury i Sportu (COKiS),
- Miejska Biblioteka Publiczna.

W Ciechanowcu brak jest placówki upowszechniania kultury. Taką funkcję zastępczo pełnią sale i hale sportowe w szkole podstawowej.

### **2.8. Ochrona zdrowia i opieka społeczna**

Na terenie Ciechanowca istnieją następujące placówki służby zdrowia:

- Zakład pielęgnacyjno – opiekuńczy
- Oddział opiekuńczo – leczniczy
- Poradnie: okulistyczna, rehabilitacyjna, ginekologiczno – położnicza oraz baza diagnostyczna w postaci RTG
- Przychodnia lekarska „Medyk” w Ciechanowcu zatrudniająca 4 lekarzy i 9 pielęgniarek.

Pomoc społeczną świadczy Ośrodek Pomocy Społecznej w Ciechanowcu. Zadania z zakresu pomocy społecznej obejmują w szczególności:

1. pomoc finansową – zasiłki stałe, okresowe, zasiłki celowe, specjalne, zasiłki rodzinne i pielęgnacyjne;
2. pomoc usługową – usługi opiekuńcze i specjalistyczne, pomoce sąsiedzkie;
3. pomoc rzeczową – posiłki, odzież, pochówek;
4. pracę specjalną rozumianą jako działalność zawodową skierowaną ku osobom rodzinom we wzmacnianiu lub odzyskaniu zdolności do funkcjonowania w społeczeństwie oraz na tworzeniu warunków sprzyjających temu celowi.

W 2007 roku ze świadczeń przyznanych w ramach zadań zleconych i własnych włącznie z dodatkami mieszkaniowymi skorzystało 617 rodzin.

Ośrodek Pomocy Społecznej zajmuje się również kompletowaniem dokumentów do Domu Pomocy Społecznej osób wymagających całodobowej opieki z powodu

## **Plan Odnowy Miejscowości**

wieku, choroby lub niepełnosprawności, którym nie można zapewnić niezbędnej pomocy w formie usług opiekuńczych.

Od maja 2004 roku nowym zadaniem pomocy społecznej jest realizacja świadczeń rodzinnych, które zostały wprowadzone nową ustawą z dnia 28 listopada 2003 r., jak również realizacja ustawy o postępowaniu wobec dłużników alimentacyjnych oraz zaliczce alimentacyjnej. W okresie od lipca do 31 grudnia 2007 r. przyjęto 673 wnioski o przyznanie ww. świadczeń i wydano 736 decyzji.

### **2.8. Organizacje pozarządowe, społeczne**

Na terenie Ciechanowca funkcjonują następujące organizacje społeczno – zawodowe mieszkańców:

- Towarzystwo Miłośników Ciechanowca
- Towarzystwo Partnerstwa Miast
- Stowarzyszenie „Dobra Wola” z Ciechanowca
- Forum Rozwoju Gospodarczego
- Mazowiecko – Podlaski Klub Oyama Karate
- Uczniowski Klub Sportowy przy Szkole Podstawowej w Ciechanowcu
- Uczniowski Klub Sportowy przy Gimnazjum w Ciechanowcu
- Uczniowski Klub Sportowy „Stół Polski”
- Ognisko TKKF „Tramp”
- Cech Rzemiosł Różnych
- Ciechanowieckie Stowarzyszenie Przedsiębiorców
- Ochotnicza Straż Pożarna w Ciechanowcu
- Katolickie Stowarzyszenie Młodzieży Diecezji Drohiczyńskiej – Oddział w Ciechanowcu
- Civitas Christiana
- Stowarzyszenie Rodzina
- Stowarzyszenie Zameczek
- Stowarzyszenie TUTOR
- Stowarzyszenie na Rzecz Osób Niepełnosprawnych „NATURA”
- Caritas Diecezji Drohiczyńskiej – Oddział im. św. Rocha przy Parafii Trójcy Przenajświętszej



## **Plan Odnowy Miejscowości**

- Caritas Diecezji Łomżyńskiej Parafialny Zespół Caritas przy parafii pw. NMP z Fatimy
- Spółka Wodna „Nurczanka” w Ciechanowcu
- Koło Łowieckie ROGACZ
- Koło Wędkarskie Jazgarz nr 87
- Związek Sybiraków – Koło Terenowe
- Automobilklub
- Biuro Rejonowe Stowarzyszenia Wspierania Edukacji i Rynku Pracy w Łomży
- Stowarzyszenie NOBIS.

### **2.9 Historia i dziedzictwo kulturowe**

Początki Ciechanowca sięgają XIII wieku, kiedy to pojawiają się pierwsze wzmianki o istniejącym w tym miejscu grodzie obronnym należącym do kasztelanii świeckiej. Ciechanowiec był już miastem w 1429 roku.<sup>3</sup> Archiwista Johan von Stryjewski podał informację, że pierwszy przywilej miejski Ciechanowca, tzw. *efectionis privilegium* (czyli przywilej założycielski miasta), pochodzi z 1390 roku.<sup>4</sup>

Uzyskanie przez Ciechanowiec praw miejskich przyczyniło się do powstania parafii katolickiej. Pierwszą datą źródłową o istnieniu takiej parafii jest 1446 rok. W pierwszej połowie XV w. właścicielem miasta był Paszko Strumiłło. Jego synowie Piotr i Maciej dokonali podziału miasta na lewobrzeżny Stary Ciechanowiec oraz prawobrzeżne Nowe Miasto z przylegającym do niego folwarkiem Nowy Dwór.

Ciechanowiec leżał początkowo w ziemi drohickiej w granicach Wielkiego Księstwa Litewskiego, a w roku 1569 wraz z Podlasiem włączony został do Korony.

Pojawienie się pierwszych Żydów w Ciechanowcu prawdopodobnie nastąpiło na początku XVI wieku. Stanowili oni warstwę bogatych Żydów pochodzących spoza Podlasia, podlegających królowi i wyznaczonym przez niego urzędnikom. Pod koniec XVII wieku występowała już wzmianka o istnieniu gminy żydowskiej. Kahał ten według kryteriów przyjętych przez A. Leszczyńskiego należał do kategorii II,

---

<sup>3</sup> S. Alexandrowicz, Sieć miejska na Podlasiu i w W. Ks. Litewskim, Kwartalnik Historii Kultury Materialnej, Rok XXVIII, Nr 3, Warszawa 1980, s. 423.

<sup>4</sup> Norbert Dariusz Tomaszewski, Historia Ciechanowca do 1947 roku, Wydawnictwo COKiS, Ciechanowiec 2008 rok, s. rozdział 3, str. 49

## **Plan Odnowy Miejscowości**

funkcjonując jako okręg samodzielny. Potwierdzeniem tego faktu są wyciągi z zachowanych rejestrów pogłównego z roku 1662, ukazujące 59 Żydów płacących ten podatek. W II połowie XIX wieku Żydzi stanowili prawie 70% ogółu mieszkańców miasta.

Od 1807 r. miasto rozdzielone było granicą między Księstwem Warszawskim a Cesarstwem Rosyjskim, w obrębie którego znalazł się Stary Ciechanowiec.

W 1870 Ciechanowiec utracił prawa miejskie. Scalenie Ciechanowca w jeden organizm miejski nastąpiło w 1938 roku.

W 1945 roku miasto liczyło 3.388 mieszkańców.

Uwarunkowania wspierające rozwój:

- bogata historia i tradycja miasta Ciechanowiec,
- obiekty zabytkowe, podnoszące atrakcyjność turystyczną gminy,
- Muzeum Rolnictwa stanowiącego placówkę kulturalną o oddziaływaniu ponadlokalnym,
- kultywowanie starych tradycji połączonych z organizowaniem ogólnokrajowych konkursów, festynów.

Na terenie Ciechanowca znajdują się niżej wymienione zabytki:

- Kościół parafialny p.w. Trójcy Świętej – wzniesiony w latach 1731-37 z fundacji Franciszka Maksymiliana Ossolińskiego, budowany pod kierunkiem Jana Krzysztofa Kluka. Stanowi on przykład interesującego założenia architektonicznego i urbanistycznego. W skład zwartego zespołu wchodzi: barokowy kościół usytuowany pośrodku cmentarza otoczonego murem z ozdobną, murowaną bramą, dwie prostokątne kostnice w narożach ogrodzenia oraz dwie dzwonnice flankujące frontową część ogrodzenia.

Przy kościele znajduje się pomnik ks. Krzysztofa Kluka, wybitnego przyrodnika epoki Oświecenia. Pomnik został wykonany w 1847 roku przez Jakuba Tatarkiewicza.

## Plan Odnowy Miejscowości

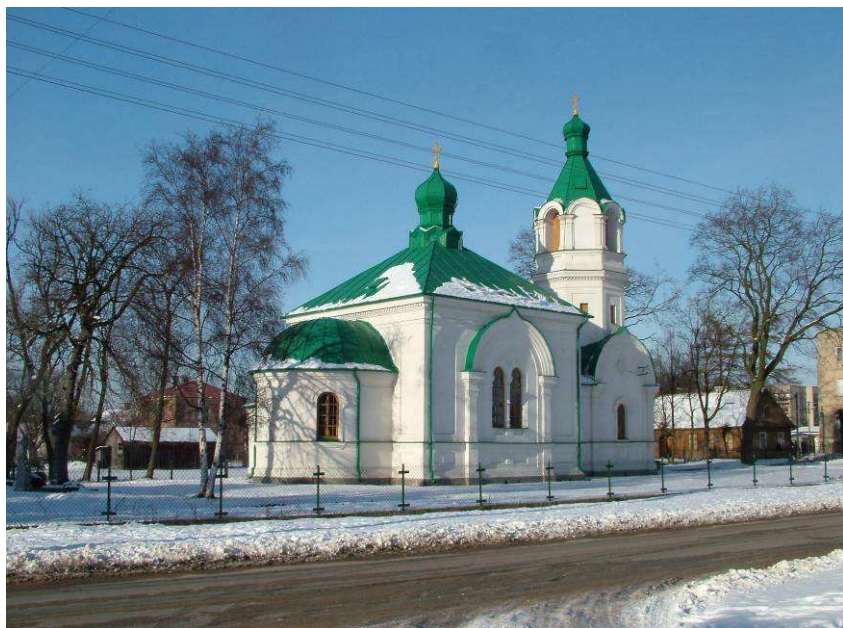
Zdjęcie 3. Kościół parafialny p.w. Trójcy Świętej



Fot. Urząd Miejski w Ciechanowcu

- Cerkiew prawosławna p.w. Wniebowstąpienia Pańskiego – wzniesiona w 1875 roku, w miejscu, na które około 1730 r. przeniesiono cerkiew unicką p.w. św. Jerzego Męczennika. Po zniszczeniach w czasie II wojny światowej cerkiew remontowano w latach 1955 i 1977-80.

Zdjęcie 4. Cerkiew p.w. Wniebowstąpienia Pańskiego



Fot. Urząd Miejski w Ciechanowcu

## Plan Odnowy Miejscowości

- Była synagoga – zbudowana pod koniec XIX wieku. Stanowi ona jedyny, zachowany relikw żydowskiej architektury sakralnej.

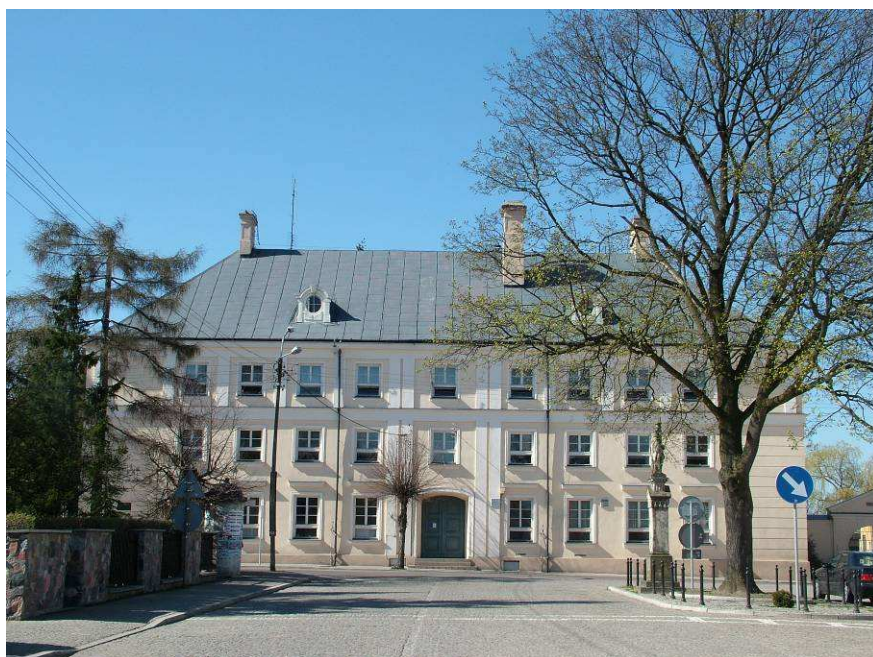
Zdjęcie 5. Była synagoga



Fot. Urząd Miejski w Ciechanowcu

- Zespół klasztorno-szpitalny – wzniesiony w latach 1785-88 w północnej pierzei placu przykościelnego, w stylu klasycystycznym. Ufundowany został dla Sióstr Miłosierdzia, sprowadzonych w 1789 r. z Warszawy przez Teresę z Lanckorońskich Ossolińską starościnę nurską i jej córkę Katarzynę Jabłonowską.

Zdjęcie 6. Szpital



Fot. Urząd Miejski w Ciechanowcu



## Plan Odnowy Miejscowości

- Teren dawnego dworu – związany z funkcjonującym w XVI wieku dworem Kisków, zwany zamkiem; zniszczony w czasie wojny szwedzkiej. Zabudowania murowane stanowiły siedzibę Ossolińskich; od 1806 r. do pocz. XX wieku posiadłość Szczuków.

Zdjęcie 7. Teren dawnego dworu



Fot. Urząd Miejski w Ciechanowcu

- Zespół pałacowo – parkowy – ukształtowany w 2 poł. XIX w., złożony z neorenesansowego pałacu, oficyny będącej realizacją modnej w połowie ubiegłego stulecia neorenesansowej willi w typie włoskim oraz zabudowań gospodarczych; otoczony starannie utrzymanym parkiem krajobrazowym. Obecnie – siedziba Muzeum Rolnictwa im. Ks. Krzysztofa Kluka. .

Zdjęcie 8. Zespół pałacowo-parkowy



Fot. Urząd Miejski w Ciechanowcu

## Plan Odnowy Miejscowości

- Skansen Mazowiecko-Podlaski – zespół obiektów budownictwa wiejskiego z pogranicza Mazowsza i Podlasia, usytuowany przy Muzeum Rolnictwa im. Ks. Krzysztofa Kluka.

Zdjęcie 9. Skansen Mazowiecko-Podlaski



Fot. Urząd Miejski w Ciechanowcu

Stan zachowania obiektów zabytkowych na terenie miasta można uznać za dobry, a w odniesieniu do niektórych obiektów za zadawalający.

W ciągu ostatnich lat :

- przeprowadzono remont kapitalny barokowego kościoła wraz z dzwonnicy, kostnicami oraz murem ogrodzeniowym i bramą,
- dobiegły końca prace konserwatorskie przy wystroju wnętrza kościoła, jednego z najcenniejszych zabytków sakralnych na Podlasiu,
- zabezpieczono przed zniszczeniem budynek zabytkowego szpitala poprzez wymianę pokrycia dachu i wymianę stolarki okiennej,
- pałac, będący siedzibą Muzeum Rolnictwa, otrzymał nowe pokrycie dachu z



## **Plan Odnowy Miejscowości**

blachy miedzianej, wykonano remont elewacji zewnętrznej.

Cerkiew prawosławna pełni swoje funkcje i nie wymaga remontu.

W złym stanie zachowania jest mur ceglano-kamienny przy ulicy Parkowej pochodzący z XVI – XVIII wieku oraz dwa cmentarze wyznaniowe: ewangelicki i prawosławny przy ul. Sienkiewicza, cmentarze zarośnięte o daleko posuniętym stopniu dewastacji.

Zabytki architektury i budownictwa wpisane do rejestru zabytków nieruchomych objęte są wszystkimi rygorami prawnymi wynikającymi z treści odpowiednich aktów prawnych, w tym przede wszystkim Ustawy o ochronie dóbr kultury. Wszelkie prace remontowe, zmiany własności, zmiany funkcji i przeznaczenia obiektów wymagają pisemnej zgody Wojewódzkiego Konserwatora Zabytków, w trybie określonym przez Rozporządzenie Ministra Kultury i Sztuki z dnia 11 stycznia 1994 r. w sprawie zezwoleń na prowadzenie prac konserwatorskich przy zabytkach i archeologicznych prac wykopaliskowych.

### **2.7. Problematyka społeczna**

Lokalna społeczność jest dobrze zintegrowana, chociaż stopień integracji może być wyższy, jeśli będzie temu sprzyjać infrastruktura techniczna – brakuje miejsca spotkań, jakim może być np. COKiS z odpowiednim wyposażeniem i programem aktywności.

Mieszkańcy mają wizerunek ludzi uczynnych, gościnnych i życzliwych, a także gotowych do grupowego działania na rzecz ogółu.

W miejscowości Ciechanowiec zjawiska patologiczne występują, ale nie stanowią tzw. problemu społecznego.

Starsze pokolenie w wieku 65+ ma wykształcenie podstawowe. Większość dorosłych – w przedziale wiekowym 18 – 64 lata ma wykształcenie zawodowe i średnie.

Szacuje się, że około 60% mieszkańców można zakwalifikować do społeczeństwa informacyjnego: posiada sprzęt komputerowy, potrafi go użytkować i korzysta z Internetu.

### **2.8. Znaczenie zasobów**

Zasoby są to wszelkie elementy materialne i niematerialne wsi, które mogą być wykorzystane obecnie lub w przyszłości dla realizacji publicznych i/lub prywatnych przedsięwzięć w celu wykorzystania potencjału wsi i jej rozwoju.

W analizie zasobów uwzględniono te elementy zasobów, które mają związek z Osią 3 i Działaniem 3.4.

- środowisko przyrodnicze i zasoby naturalne,
- środowisko kulturowe, dziedzictwo historyczne i religijne,
- infrastruktura,
- gospodarka,
- sąsiedzi i przyjezdni,
- ludzie, organizacje społeczne i ich zaplecze (obiekty)
- instytucje.



## Plan Odnowy Miejscowości

Tabela 21. Znaczenie zasobów miejscowości Ciechanowiec

Rodzaj zasobu	Małe znaczenie	Średnie znaczenie	Duże znaczenie
<b>Środowisko przyrodnicze i zasoby naturalne</b>			
- walory krajobrazu			x
- walory klimatu (mikroklimat, wiatr, nasłonecznienie)			x
- walory szaty roślinnej (np. runo leśne)			x
- cenne przyrodniczo obszary lub obiekty			x
- świat zwierzęcy (ostoje, siedliska)		x	
- osobliwości przyrodnicze		x	
- wody powierzchniowe (cieki, rzeki, stawy)			x
- podłoże, warunki hydrogeologiczne		x	
- gleby, kopaliny	x		
<b>Środowisko kulturowe, dziedzictwo historyczne i religijne</b>			
- walory architektury i osobliwości kulturowe, zabytki i tradycyjne obiekty gospodarskie (kuźnie, młyny)			x
- zespoły artystyczne			x

## Plan Odnowy Miejscowości

- miejsca, osoby i przedmioty kultu			x
- święta, odpusty, pielgrzymki			x
- tradycje, obrzędy, gwara		x	
- legendy, podania i fakty historyczne			x
- ważne postacie historyczne			x
- specyficzne nazwy		x	
<b>Infrastruktura</b>			
- drogi			x
- chodniki			x
- oświetlenie			x
- działki pod zabudowę mieszkaniową			x
- działki pod domy letniskowe		x	
- działki pod zakłady usługowe		x	
- pustostany mieszkaniowe, magazynowe i przemysłowe		x	
- place i miejsca publicznych spotkań			x
- miejsca sportu i rekreacji			x
<b>Gospodarka</b>			
- firmy produkcyjne		x	

## Plan Odnowy Miejscowości

- firmy usługowe (transport, handel, gastronomia itd.)		x	
- firmy budowlane			x
- specyficzne produkty (hodowle, uprawy)	x		
- firmy świadczące usługi dla rolnictwa		x	
- firmy przetwórstwa rolno-spożywczego	X		
- firmy agroturystyczne		x	
<b>Sąsiedzi i przyjezdni</b>			
- korzystne, atrakcyjne sąsiedztwo (miasto, arteria komunikacyjna, atrakcja turystyczna)			x
- ruch tranzytowy			x
- przyjezdni stali i sezonowi			x
<b>Ludzie, organizacje społeczne i ich zaplecze (obiekty)</b>			
- lokalna społeczność – COKiS			x
- OSP – remiza, internetowe centrum edukacyjno-oświatowe			x
- organizacje pozarządowe			x
<b>Instytucje: administracja, oświata, kultura, opieka</b>			

## Plan Odnowy Miejscowości

- placówki administracji			x
- placówki oświatowe			x
- muzea			x
- szkoły			x
- dom kultury			x
- placówki opieki społecznej			x

### 3. Ocena mocnych i słabych stron miejscowości Ciechanowiec

Praca nad analizą mocnych i słabych miejscowości Ciechanowiec w zakresie rozwoju społeczno-gospodarczego związanego z przeprowadzeniem diagnozy sytuacji wsi, pozwoliła na uzyskanie opinii, spostrzeżeń, wniosków i uwag mieszkańców odnośnie stanu wyjściowego i perspektyw rozwoju. Zdobyta wiedza umożliwiła przeprowadzenie dyskusji na temat wewnętrznych atutów, możliwości i pozytywnych cech miejscowości Ciechanowiec umożliwiających podejmowanie skutecznych działań służących rozwojowi społeczno-gospodarczego.

Tabela 22. Analiza mocnych i słabych stron Ciechanowca

<b>SILNE STRONY</b>	<b>SŁABE STRONY</b>
<ul style="list-style-type: none"><li>➤ zasoby historyczne</li><li>➤ walory turystyczne, atrakcyjność miejscowości pod względem turystyki</li><li>➤ bliskość miast i dobra infrastruktura drogowa</li><li>➤ telefonizacja miejscowości i dostęp do Internetu</li><li>➤ dążenie ludności do zdobywania wykształcenia i podnoszenia kwalifikacji zawodowych</li><li>➤ indywidualne rolnictwo o wysokich możliwościach adaptacyjnych</li><li>➤ wysoki stopień zwodociągowania</li><li>➤ rezerwy atrakcyjnych i stosunkowo tanich terenów pod</li></ul>	<ul style="list-style-type: none"><li>➤ brak ośrodka kultury, rekreacji i sportu</li><li>➤ niewystarczająca infrastruktura techniczna dla imprez integrujących lokalną społeczność</li><li>➤ niewystarczająca infrastruktura turystyczna w postaci ścieżek rowerowych, obiektów gastronomicznych, pól namiotowych itp.</li><li>➤ brak gazyfikacji</li><li>➤ przestarzałe wyposażenie gospodarstw rolnych</li><li>➤ niezadowalająca sytuacja ekonomiczna części ludności</li><li>➤ niewielka ilość osób prowadzących działalność gospodarczą i firm</li><li>➤ niewielki przyrost miejsc pracy</li><li>➤ brak miejsc pracy dla młodzieży</li><li>➤ wzrost emigracji.</li></ul>

## Plan Odnowy Miejscowości

<p>budownictwo mieszkaniowe</p> <ul style="list-style-type: none"><li>➤ poprawiający się stan dróg</li><li>➤ siła i determinacja mieszkańców w dążeniu do celu</li><li>➤ otwartość mieszkańców na zmiany</li><li>➤ dobry kapitał społeczny.</li></ul>	
---	--

### 4. Szanse i zagrożenia w otoczeniu miejscowości Ciechanowiec

Rozwój społeczno - gospodarczy Ciechanowca jest bezpośrednio związany z procesami zachodzącymi w jego otoczeniu; zarówno w otoczeniu bliskim, jak i dalszym.

Strategie rozwoju Województwa Podlaskiego, Powiatu Wysokomazowieckiego i Gminy Ciechanowiec oraz wdrażanie tych strategii wywierają bezpośredni wpływ na procesy zachodzące w Ciechanowcu. Dlatego opracowano również szanse i zagrożenia w otoczeniu Ciechanowca.

Dyskusja na temat pozytywnego i negatywnego wpływu otoczenia zewnętrznego na proces tworzenia warunków do wzrostu konkurencyjności miejscowości Ciechanowiec w kontekście polityki i ekonomii dotyczyła określenia szans oraz zagrożeń związanych z planowaniem, organizacją, zarządzaniem, a zwłaszcza finansowaniem działań ze środków własnych gminy i zewnętrznych, w tym z Unii Europejskiej.

Tabela 23. Szanse i zagrożenia w otoczeniu Ciechanowca

SZANSE	ZAGROŻENIA
<ul style="list-style-type: none"><li>➤ polityka władz ukierunkowana na rozwój</li><li>➤ możliwość uzyskania środków finansowych, w tym z UE</li><li>➤ rozwój współpracy z sąsiednimi miejscowościami, gminami</li><li>➤ sprzyjająca polityka wspierająca rozwój terenów wiejskich</li><li>➤ realizacja inwestycji powiatowych i gminnych</li><li>➤ budowa sieci - w tym COKiS</li><li>➤ wzrost wydatków na kulturę i</li></ul>	<ul style="list-style-type: none"><li>➤ problemy demograficzne, starzenie się społeczeństwa i migracje</li><li>➤ przekazywanie nowych zadań samorządowi gminnemu bez przekazywania odpowiednich środków finansowych</li><li>➤ niestabilność prawa, brak jasnych uregulowań w zakresie rozdziału zadań i środków (państwo – gminy)</li><li>➤ istnienie wielu miejscowości wymagających wsparcia z funduszy.</li></ul>

## Plan Odnowy Miejscowości

<p>turystykę spowodowany poprawą dobrobytu społeczeństwa</p> <p>➤ rozwój przedsiębiorczości na terenach wiejskich i drobnej wytwórczości</p> <p>➤ wzrost ilości miejsc pracy wynikający z ożywienia gospodarczego w gminie i miejscowości.</p>	
--	--



### **5. Kierunki i priorytety rozwoju**

Z analizy SWOT przedstawionej w rozdziałach 3 i 4 wyciągnięto wnioski i ustalono, że kierunki rozwoju Ciechanowca wyznaczają trzy cele strategiczne rozwoju zawarte w Strategii Rozwoju i Planie Rozwoju Lokalnego Gminy Ciechanowiec.

Cel 1.

Tworzenie miejsc pracy poprzez efektywne wykorzystanie atrakcyjności położenia geograficznego dla rozwoju rolnictwa i turystyki oraz rozwijającej się w ich otoczeniu konkurencyjnej przedsiębiorczości

Cel 2.

Poprawa stanu infrastruktury technicznej dla zapewnienia wysokiego poziomu życia mieszkańców i warunków prowadzenia działalności gospodarczej.

Cel 3.

Wszechstronny rozwój mieszkańców Gminy poprzez ich aktywność i zaangażowanie wsparte szerokim dostępem do instytucji infrastruktury społecznej o charakterze ponadgminnym.

Priorytety rozwojowe zostały określone w Planie Rozwoju Lokalnego<sup>5</sup>. Są one również priorytetami Planu Odnowy Miejscowości Ciechanowiec.

1. Modernizacja i rozbudowa infrastruktury
2. Rozwój systemu transportowego
3. Rozwój infrastruktury ochrony środowiska

---

<sup>5</sup> Plan Rozwoju Lokalnego Gminy Ciechanowiec, str. 20

**6. Opis planowanych zadań inwestycyjnych i przedsięwzięć aktywizujących społeczność Ciechanowca**

**6.1. Opis wszystkich planowanych zadań inwestycyjnych i przedsięwzięć aktywizujących społeczność Ciechanowca**

Plan Odnowy Miejscowości Ciechanowiec zawiera zadania inwestycyjne i przedsięwzięcia, które są zawarte Strategii Rozwoju Gminy Ciechanowiec do roku 2020 i Planie Rozwoju Lokalnego Miasta Ciechanowiec. Są one przedstawione w skrócony sposób w tabelach 17, 18 i 19.

Tabela 24. Planowane operacje w zakresie infrastruktury drogowej

Lp.	Nazwa zadania inwestycyjnego	Okres realizacji	Wartość zadań w tys. zł
1.	Przebudowa ulic: Mostowa, Przechodnia i Pl. Odrodzenia	2007–2009	643
2.	Przebudowa ulicy Szkolnej z włączeniem do ul. Kościelnej	2007–2013	1570
3.	Przebudowa drogi gminnej - ul. Polska w Ciechanowcu	2008–2009	300
4.	Przebudowa Placu Jana Pawła II	2008–2010	700
5.	Przebudowa ul. 11-go Listopada, ul. Kościuszki i Świętojańskiej	2008–2010	1200
6.	Przebudowa ulic: Wierzbowej i Spółdzielczej	2008–2010	550
7.	Przebudowa ulicy Staropolskiej	2010–2013	253
8.	Przebudowa ulicy Wiatracznej	2010–2013	120
9.	Przebudowa ulicy Glinki	2010–2013	120
10.	Przebudowa drogi gminnej - Ciechanowiec – Tymianki Adamy	2010–2013	800
11.	Przebudowa ulic: Armii Krajowej i Wspólnej	2010–2013	1100
12.	Przebudowa ulicy Żwirki i Wigury	2010–2013	350

## Plan Odnowy Miejscowości

Lp.	Nazwa zadania inwestycyjnego	Okres realizacji	Wartość zadań w tys. zł
13.	Przebudowa drogi gminnej Ciechanowiec – Winna Chroły od ul. Wińskiej	2010–2013	780
14.	Przebudowa drogi gminnej Zadobrze (od drogi gminnej we wsi Zadobrze do ul. Szerokiej w Ciechanowcu) - dokumentacja techniczna	2010–2013	9
15.	Przebudowa ulicy Konopnickiej w Ciechanowcu - dokumentacja techniczna	2010–2013	20

Tabela 25. Planowane operacje w zakresie infrastruktury ochrony środowiska

Lp.	Nazwa zadania inwestycyjnego	Okres realizacji	Wartość zadań w tys. zł
1.	Przebudowa i rozbudowa oczyszczalni ścieków w Ciechanowcu wraz z przebudową kolektora sanitarnego w ul. Wspólnej	2007–2009	6028
2.	Budowa kanalizacji sanitarnej w ul. Mostowej, Przechodniej i Pl. Odrodzenia w Ciechanowcu	2008 –2009	300
3.	Przebudowa kolektora sanitarnego w ul. Armii Krajowej wraz z budową kanalizacji sanitarnej w ulicach: Uszyńskiej, Mogilnej, Ralkowej i Polnej	2008–2009	3740
4.	Budowa sieci wodociągowej i kanalizacyjnej w ul. Wierzbowej i Spółdzielczej w Ciechanowcu	2008–2010	480
5.	Rekultywacja wysypiska	2008–2010	2000
6.	Dokończenie budowy sieci wodociągowej w gminie Ciechanowiec	2008–2013	1110

Tabela 26. Planowane operacje w zakresie infrastruktury społecznej

Lp.	Nazwa zadania inwestycyjnego	Okres realizacji	Wartość zadań w tys. zł
-----	------------------------------	------------------	-------------------------

## Plan Odnowy Miejscowości

Lp.	Nazwa zadania inwestycyjnego	Okres realizacji	Wartość zadań w tys. zł
1.	Remont budynku administracyjnego UM - elewacja, wymiana okien, wymiana pokrycia dachowego	2007–2008	350
2.	Remont Szkoły Podstawowej w Ciechanowcu – wymiana okien i drzwi, wymiana posadzek, wymiana instalacji CO, przebudowa kotłowni, wymiana instalacji elektrycznej, docieplenie ścian i elewacja, dźwig osobowy dla osób niepełnosprawnych	2007–2009	2750
3.	Przebudowa Ośrodka Sportowo Rekreacyjnego nad Zalewem w Ciechanowcu	2007–2010	6940
4.	Remont kina i przebudowa budynku dawnej Synagogi	2007–2010	3500
5.	Budowa hali sportowej i ogrodzenia przy Gimnazjum w Ciechanowcu.	2008–2009	3360
6.	Dokończenie budowy ciągu pieszego wokół zalewu rzeki Nurzec	2008–2009	183
7.	Wykonanie nasadzeń drzew i krzewów ozdobnych – pl. Jana Pawła II i okolice zalewu	2009–2010	80
8.	Budowa budynku z lokalami socjalnymi	2009–2010	2500
9.	Remont elewacji, dachu i stolarki budynku mieszkalnego - pl. 3 Maja 6 i 7	2009–2011	250
10.	Budowa pawilonów handlowych i ogrodzenia na targowicy miejskiej	2010–2013	250
<b>Ogółem</b>			<b>21 113</b>

**6.2. Opis planowanych zadań inwestycyjnych i przedsięwzięć aktywizujących społeczność Ciechanowca do realizacji w ramach Działania 3.4. PROW****6.2.1. Zestawienie planowanych zadań inwestycyjnych i przedsięwzięć**

Do realizacji z działania 3.4. PROW „Odnowa i rozwój wsi” zakwalifikowano następujące operacje, których celem jest aktywizacja społeczności Ciechanowca w perspektywie co najmniej 7 lat od przyjęcia Planu Odnowy Miejscowości zgodnie z priorytetem 1 Ciechanowca - Modernizacja i rozbudowa infrastruktury<sup>6</sup>.

Są one zgodne z celem strategicznym C: Wszechstronny rozwój mieszkańców Gminy poprzez ich aktywność i zaangażowanie wsparte szerokim dostępem do instytucji infrastruktury społecznej o charakterze ponadgminnym.

Tabela 27. Planowane operacje w zakresie infrastruktury społecznej w ramach PROW

<b>Lp.</b>	<b>Nazwa zadania inwestycyjnego</b>	<b>Priorytet</b>	<b>Okres realizacji</b>	<b>Wartość zadań w tys. zł</b>
1.	Przebudowa budynku dawnej synagogi	I	2008-2010	340
2.	Przebudowa Ośrodka Sportowo - Rekreacyjnego nad zalewem w Ciechanowcu	II	2008–2010	6940
3.	Dokończenie budowy ciągu pieszego wokół zalewu rzeki Nurzec	II	2008–2009	183
4.	Wykonanie nasadzeń drzew i krzewów ozdobnych – pl. Jana Pawła II i okolice zalewu	II	2009–2010	80
5.	Budowa pawilonów handlowych i ogrodzenia na miejskim targowisku	II	2010–2013	250
<b>Razem</b>				<b>7793</b>

<sup>6</sup> Plan Rozwoju Lokalnego Gminy Ciechanowiec, str. 20

### **6.2.2. Opis planowanego zadania inwestycyjnego i przedsięwzięcia nr 1 - COKiS**

Przebudowa b. synagogi jest - w odróżnieniu od pozostałych operacji o numerach 2-5 w tabeli 20 – zarówno zadaniem inwestycyjnym, jak i przedsięwzięciem związanym z utworzeniem Ciechanowieckiego Ośrodka Kultury i Sportu jako sieciowej struktury ośrodków kultury w Gminie Ciechanowiec.

Przedsięwzięcie zostanie zainicjowane projektem - o którego współfinansowanie z Działania 3.4. PROW wystąpi Gmina Ciechanowiec – realizowanym na obszarze Ciechanowca i miejscowości Radziszewo Króle. Docelowo Ciechanowiecki Ośrodek Kultury i Sportu będzie głównym elementem miejsko-wiejskiej sieciowej struktury, w skład której wejdą: COKiS i wiejskie ośrodki kultury w miejscowościach: Radziszewo Króle, Bujenka, Kosiorki, Malec, Pobikry, Tworkowie, Skórzec, Radziszewo Sieńczuch, Łempice, Koce Piskuły, Winna Chroły, Winna Poświętna,

COKiS został formalnie powołany do życia jako jednostka budżetowa w dniu 29.11.2005 roku uchwałą nr 176/XXIX/05 Rady Miejskiej w Ciechanowcu i przejściowo zlokalizowany w budynku hali sportowej Szkoły Podstawowej im. Mikołaja Kopernika przy ul. 11 Listopada 5A, ponieważ w Ciechanowcu nie ma miejsca, które może pełnić funkcję centrum kulturalno-sportowego; ośrodka spotkań lokalnej społeczności tj. dzieci, młodzieży i dorosłych, a także być głównym elementem sieciowej struktury wiejskich ośrodków kultury – filii COKiS.

Zdjęcie 10. Tymczasowa siedziba Ciechanowieckiego Ośrodka Kultury i Sportu



Fot. Andrzej Ereciński

Aktualnie w programie COKiS prowadzone są następujące rodzaje zajęć:

- Koło Plastyczne: zajęcia plastyczne dla dzieci, młodzieży i dorosłych
- tańce standardowe i latynoamerykańskie, towarzyskie dla dorosłych, ludowe
- Szkoła muzyczna
- Orkiestra dęta
- Koło teatralne
- Świetlica socjoterapeutyczna
- szachy
- brydż sportowy
- karate
- aerobic
- tenis stołowy

## **Plan Odnowy Miejscowości**

- siatkówka dla młodzieży i dorosłych
- piłka nożna – trampkarze, juniorzy i seniorzy
- Klub Seniora „Chwilowo młodzi”.

Harmonogram cyklicznych imprez organizowanych przez COKiS w 2008 roku zawiera:

- Konkurs Plastyczny „Moje Święta Bożego Narodzenia” – styczeń
- Turniej Tenisa Stołowego o Puchar Dyrektora COKiS (dzieci i młodzież) – luty
- Turniej Tenisa Stołowego o Puchar Dyrektora COKiS (dzieci, młodzież i dorośli) – marzec
- Rodzinny Turniej Piłki Siatkowej Dwójek o Puchar Dyrektora COKiS (dzieci, młodzież i dorośli) – marzec
- Turniej Piłki Siatkowej o Puchar Burmistrza Ciechanowca – marzec
- Konkurs Plastyczny „Moje Święta Wielkanocna” – marzec/kwiecień
- Powiatowe Igrzyska Lekkoatletyczne Szkół Podstawowych – kwiecień
- Gimnazjada Lekkoatletyczna – kwiecień
- Powiatowy Konkurs Plastyczny „Ilustracja do przeczytanej książki” – kwiecień
- Festiwal Piosenki Przedszkolaków „Mama, Tata i ja” – eliminacje gminne i powiatowe – kwiecień
- Dzień Matki i Dziecka – czerwiec
- Wianki na Nurcu – czerwiec
- Podlaskie Zawody w Powożeniu – lipiec
- Konkurs Plastyczny „Ciechanowiec jaki ujrzałem” – lipiec/sierpień
- Międzynarodowy Festiwal Folkloru „Podlaskie Spotkania” – sierpień
- Turniej Piłki Plażowej o Puchar Dyrektora COKiS – sierpień
- Regaty Kajakowe o Puchar Burmistrza Ciechanowca – sierpień



## **Plan Odnowy Miejscowości**

- Mecze „strona na stronę” o Puchar Burmistrza Ciechanowca – sierpień
- Gminny Konkurs Plastyczny „Barwy Jesieni” – październik
- Turniej Tenisa Stołowego o Puchar Dyrektora COKiS (dzieci i młodzież) – listopad
- Turniej Tenisa Stołowego o Puchar burmistrza Ciechanowca (dorośli) – grudzień
- Udział w rozgrywkach Podlaskiego Związku Piłki Nożnej – trampkarze, juniorzy i seniorzy – sezon piłkarski.

Produktem operacji ma być stworzenie ośrodka kulturalno-sportowego dla mieszkańców Ciechanowca; miejsca, w którym:

- dzieci i młodzież będą spędzać wolny czas,
- dorośli będą uczestniczyć w życiu społecznym, kulturalnym i towarzyskim,
- turyści uzyskają wiarogodną informację o walorach turystycznych miejscowości i gminy.

Lokalna społeczność planuje organizować w COKiS :

- zajęcia świetlicowe, prelekcje, pokazy filmów, zajęcia edukacyjne, zabawy, konkursy, turnieje rekreacyjno-sportowe;
- zebrania Lokalnej Grupy Działania,
- szkolenia zawodowe,
- spotkania z ciekawymi ludźmi,
- imprezy okolicznościowe.

Ważnym elementem działalności COKiS będzie promowanie Ciechanowca i obsługa ruchu turystycznego – np. poprzez funkcjonowanie punktu informacji turystycznej.

Celem planowanej operacji jest zwiększenie konkurencyjności miejscowości Ciechanowiec poprzez osiągnięcie planowanych rezultatów i oddziaływania, do

## Plan Odnowy Miejscowości

których zalicza się:

- poprawę ładu przestrzennego i estetyki miejscowości,
- promocję Ciechanowca i polepszenie jego wizerunku,
- podniesienie poziomu życia lokalnej społeczności,
- rozwój społeczno-kulturowy i pobudzenie aktywności rekreacyjno-sportowej,
- integracja społeczności,
- wzrost lokalnego patriotyzmu,
- rozwój organizacji społecznych.

### Opis budynku

Budynek d. synagogi , wolnostojący jest usytuowany przy ul. Mostowej. Jest to budynek piętrowy, murowany, niepodpiwniczony, pokryty czterospadowym dachem. Położony na planie prostokąta o prostej bryle. Wystrój elewacji stanowią: gzyms kordonowy, krótkie gzymsy nadokienne w elewacji zachodniej, pas cokołowy składający się z obiegającego cały budynek gzymsu podokiennego i prostokątnych tarcz podokiennych oraz pilastry w narożnikach budynku.

Zdjęcie 11. Była synagoga



## **Plan Odnowy Miejscowości**

Fot. Andrzej Ereciński

### **Dane materiałowe**

Fundamenty – z cegły na zaprawie wapiennej, ławy fundamentowe kamienne.

Ściany nośne – murowane z cegły ceramicznej pełnej.

Ściany działowe - murowane z cegły ceramicznej pełnej.

Strop nad parterem i piętrem – na belkach stalowych, strop nad parterem oparty na dwóch podciągach żelbetowych i ścianach podłużnych budynku.

Dach – więźba dachowa drewniana krokwiowo-płatwowa, pokryta blachą stalową, ocynkowaną w kolorze czerwonym.

Klatka schodowa – żelbetowa, monolityczna.

Podłogi – na parterze płytki lastiko, na piętrze linoleum na białej podłodze, na poddaszu – gliniano-piaskowa.

Stolarka okienna – typu ościeżnicowego, z naświetlami w formie półkola.

Stolarka drzwiowa – drzwi wejściowe i wewnętrzne – płycinowe.

Tynki – zewnętrzne i wewnętrzne gładkie, zniszczone.

Odprowadzenie wody – powierzchniowo, rynny i rury spustowe z blachy stalowej, ocynkowanej.

Ogrzewanie – piece fizyczne.

Instalacje – elektryczna i odgromowa.

### **Dane metryczne**

Kubatura – 2676 m kw.

Powierzchnia użytkowa – 505,3 m kw.

Powierzchnia zabudowy – 255 m kw.

### **Wytyczne budowlane**

- Roboty rozbiórkowe:

## **Plan Odnowy Miejscowości**

- ściany wiatrołapu i pomieszczenia gospodarczego na parterze,
- schody prowadzące na piętro,
- przepierzenie drewniane w sali głównej,
- strop nad parterem i piętrem w części komunikacyjnej,
- ściany działowe na piętrze, przepierzenia drewniane,
- kominy na poddaszu, posadzki na parterze i piętrze,
- demontaż stolarki okiennej i drzwiowej,
- schodki zewnętrzne wejściowe,
- piece fizyczne.

- Roboty budowlane:

- fundamenty projektowane – monolityczne z betonu,
- mury fundamentowe pod projektowane ściany, cegła pełna,
- ścianki konstrukcyjne wewnętrzne, cegła pełna,
- ścianki działowe – z cegły dziurawki,
- ściany zewnętrzne poddasza – warstwowe, gazobeton, styropian,
- ściany istniejące zewnętrzne na I piętrze – obmurowane od wewnątrz gazobetonem, ocieplone styropianem,
- zamurowania i przemurowania w istniejących ścianach – cegła pełna,
- kominy – murowane z cegły ceramicznej pełnej,
- klatka schodowa monolityczna – żelbetowa, na parterze o konstrukcji płytowej, bieg na poddasze na dwóch belkach policzkowych, beton, stal,
- słupy – żelbetowe monolityczne, beton i stal,
- stropy – żelbetowe monolityczne, beton i stal,
- strop na poddaszu – podbicie sufitu deskami i płytą, ocieplenie wełną mineralną,
- pokrycie dachu – dachówka ceramiczna

## **Plan Odnowy Miejscowości**

- stopnie przedwejściowe – betonowe obkładane płytą kamienną,  
Gzyms wieńczący – żelbetowy.

- Roboty wykończeniowe:

- posadzki – kamienne, terakota, parkiet, PCW,
- stolarka okienna – drewniana , sosna,
- stolarka drzwiowa: drzwi zewnętrzne – klepkowe z półkolistym naświetlem; drzwi wewnętrzne – płycinowe, drewniane, sosna,
- parapety okienne – drewno, sosna, malowane,
- balustrada klatki schodowej – z elementów drewnianych i stalowych, malowane,
- rynny, rury spustowe, obróbki blacharskie – z blachy miedzianej,
- WC na piętrze i zaplecze bufetu – glazura,
- tynki wewnętrzne – cementowo-wapienne, osiatkowane,
- tynki zewnętrzne elewacji – tynk cementowo-wapienny,
- izolacje pionowa i pozioma – lepik, szczelna opaska brukowana wokół budynku,
- izolacje termiczne – ze styropianu i wełny mineralnej.

- Roboty malarskie:

- malowanie tynków zewnętrznych, elewacja – farba wapienna,
- malowanie tynków wewnętrznych – farba klejowa,
- stolarka – farba olejna.

- Projektowane instalacje:

- wodno-kanalizacyjna,
- c.o.,
- elektryczna,

## **Plan Odnowy Miejscowości**

- telefoniczna,
- odgromowa,
- wentylacyjna, grawitacyjna.

Szczegółowy opis operacji i kosztorys inwestorski operacji wynikający z projektu budowlanego zostaną dołączone do wniosku o przyznanie pomocy z PROW.

Na podkreślenie zasługuje fakt, że lokalna społeczność wykonała już kilka zadań związanych z realizacją operacji.

### **6.2.2. Opis planowanego zadania inwestycyjnego nr 2 – OSR**

W ramach operacji planuje się powstanie atrakcyjnych terenów sportowych i rekreacyjnych nad zalewem rzeki Nurzec w Ciechanowcu, dzięki którym zostanie rozszerzona oferta spędzania wolnego czasu. Poprawi się również stan infrastruktury technicznej Ciechanowca, a także ład przestrzenny i estetyka miasta.

Nie ma jeszcze kosztorysu inwestorskiego operacji – będzie one wynikać z projektu budowlanego. Szacunkowy koszt jest podany w tabeli 27.

Teren planowanej operacji znajduje się w centralnej części miejscowości Ciechanowiec i tworzy „wyspę” otoczoną od strony północnej rzeką Nurzec, od strony południowej jej starym korytem, zaś od strony wschodniej – zalewem.

Na teren „wyspy” można wejść z dwóch stron – od strony północnej przez zaporę na rzece (elektrownię wodną) oraz południowej przez jedyny dojazd na ten teren – jaz.

Na terenie „wyspy” w chwili obecnej znajduje się stadion piłkarski, ośrodek wypoczynkowy w postaci rozproszonej zabudowy niskiej składającej się między innymi z drewnianych domków kempingowych oraz obiektów małej gastronomii.



Zdjęcie 12. Fragment istniejącego Ośrodka Sportowo-Rekreacyjnego na „wyspie”



Fot: Urząd Miejski w Ciechanowcu

### Program operacji:

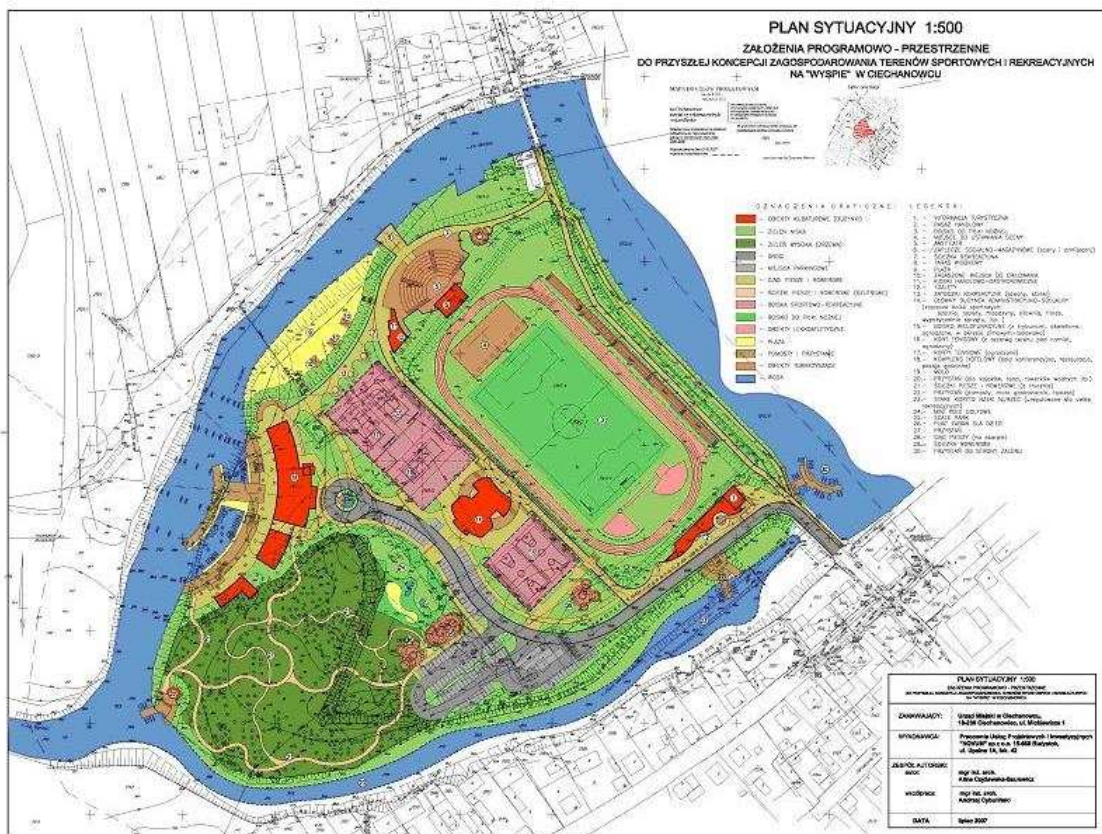
- Informacja turystyczna
- Pasaż handlowo-gastronomiczny
- Boisko do piłki nożnej z kompleksem sportowo-widowiskowym
- Miejsce do ustawienia sceny
- Amfiteatr
- Zaplecze socjalno-magazynowe
- Ścieżka rekreacyjna
- Taras widokowy
- Plaża
- Zadaszone miejsca do grillowania
- Kioski handlowo-gastronomiczne

## **Plan Odnowy Miejscowości**

- Ogólnodostępne WC
- Zatoczki rekreacyjne (szachy)
- Główny budynek administracyjno-socjalny
- Boisko wielofunkcyjne (latem – do koszykówki, zimą – lodowisko)
- Kort tenisowy- pełnowymiarowy, kryty namiotem pneumatycznym
- 2 odkryte korty tenisowe
- Kompleks hotelowy
- Molo
- 4 przystanie
- Ścieżki piesze i rowerowe
- Mini pole golfowe
- Skate park
- 3 place zabaw dla dzieci.



Rysunek 2. Plan sytuacyjny – założenia programowo-przestrzenne OSR



Źródło. Urząd Miejski w Ciechanowcu

### 6.2.3. Opis planowanego zadania inwestycyjnego nr 3 – ciąg pieszy

W ramach operacji planuje się powstanie funkcjonalnego, bezpiecznego ciągu komunikacyjnego poprzez jego dokończenie (część ciągu jest już wykonana), co ułatwi dostęp do atrakcyjnych terenów sportowych i rekreacyjnych wokół zalewu rzeki Nurzec. W rezultacie nastąpi poprawa ładu przestrzennego, stanu technicznego i estetyki miasta oraz bezpieczeństwa.

Operacja obejmuje:

1. Przebudowa drogi dojazdowej od ul. Dworskiej do Stadionu Miejskiego – 102 mb.
2. Przebudowa odcinka drogi od ul. Kozarskiej do zapory – 72,5 mb. Wraz z przyległym do drogi parkingiem
3. Budowa ciągu pieszego od zapory do mostu na rzece Nurzec o dł. 276 mb.

Zdjęcie 13. Teren nad zalewem rzeki Nurzec



Fot. Andrzej Ereciński

Jest już opracowany Projekt budowlano-wykonawczy i kosztorys inwestorski – wartość operacji jest zawarta w tabeli 27.

#### **6.2.4. Opis planowanego zadania inwestycyjnego nr 4 – nasadzenia**

W ramach operacji planuje się nasadzenia drzew i krzewów wieloletnich w wybranych miejscach Miasta Ciechanowiec: na Placu Jana Pawła II i wokół zalewu rzeki Nurzec, dzięki czemu nastąpi poprawa ładu przestrzennego i estetyki miasta.

Nie ma jeszcze szczegółowego opisu operacji i kosztorysu inwestorskiego operacji – będą one wynikać z projektu. Szacunkowy koszt jest podany w tabeli 27.



Zdjęcie 14. Plac Jana Pawła II



Fot. Andrzej Ereciński

### 6.2.5. Opis planowanego zadania inwestycyjnego nr 5 – miejskie targowisko

W ramach operacji planuje się budowę pawilonów handlowych i ogrodzenia na miejskim targowisku. W rezultacie nastąpi poprawa ładu przestrzennego, stanu technicznego i estetyki miasta oraz zostaną stworzone warunki do realizacji innych priorytetów rozwojowych Miasta Ciechanowiec.

## Plan Odnowy Miejscowości

Zdjęcie 15. Miejskie targowisko



Fot. Andrzej Ereciński

Nie ma jeszcze szczegółowego opisu operacji i kosztorysu inwestorskiego operacji – będą one wynikać z projektu budowlanego. Szacunkowy koszt operacji jest przedstawiony w tabeli 27.

### 7. Wdrożenie i monitorowanie realizacji POM

Wdrożenie Planu Odnowy Miejscowości rozpocznie się poprzez wprowadzenie go w życie uchwałą Rady Miejskiej w Ciechanowcu.

Wdrożenie POM powierza się Burmistrzowi.

Tabela 28. Harmonogram wdrożenia POM

<b>ZADANIE</b>	<b>ODPOWIEDZIALNI</b>	<b>TERMIN REALIZACJI</b>
1. Podjęcie uchwały przez Radę Osiedla o przyjęciu Planu Odnowy Miejscowości	Rada Osiedla	Kwiecień 2008
2. Podjęcie uchwały Rady Miasta o zatwierdzeniu Planu Odnowy Miejscowości	Rada Miejska	Kwiecień 2008
3. Realizacja zadań określonych poszczególnymi projektami zgodnie z PRL i WPI	Burmistrz	Miesiące 1-12 po ogłoszeniu zaproszenia do składania wniosków o pomoc z PROW

W monitorowaniu biorą udział wszystkie podmioty oraz komórki organizacyjne Urzędu Miejskiego w Ciechanowcu, zaangażowane we wdrażanie Planu Odnowy Miejscowości.

Oceną wdrażania POM zajmą się Rada Miejska w Ciechanowcu i Burmistrz.

### 8. Podsumowanie

Plan Odnowy Miejscowości Ciechanowiec zakłada zrealizowanie 5 operacji. Tylko jedną operację uznaje się za pierwszoplanową – remont i przebudowę b. synagogi z przeznaczeniem na Ciechanowiecki Ośrodek Kultury i Turystyki. Pozostałe cztery operacje uznaje się za drugoplanowe.

Przyjmuje się, że Gmina Ciechanowiec będzie wnioskować o dofinansowanie pierwszoplanowej operacji z Programu Rozwoju Obszarów Wiejskich w ramach Działania 3.4. „Odnowa i rozwój wsi”, którego beneficjentem może być Ciechanowiec – gmina miejsko-wiejska nie licząca więcej niż 5.000 mieszkańców.

Wniosek o dofinansowanie wyżej wymienionej operacji będzie dotyczyć nie tylko zadania inwestycyjnego, ale również przedsięwzięcia realizowanego w więcej niż jednej miejscowości. Wniosek o dofinansowanie będzie dotyczyć zarówno zadań inwestycyjnych w Ciechanowcu (remont i przebudowa b. synagogi), jak i w miejscowości Radziszewo Króle (remont i przebudowa świetlicy wiejskiej)

Operacja będzie elementem operacji w Gminie Ciechanowiec polegającej na:

- modernizacji obiektu b. synagogi z przeznaczeniem na Ciechanowiecki Ośrodek Kultury i Sportu
- i włączeniu Wiejskiego Ośrodka Kultury w miejscowości Radziszewo Króle jako filii w sieci współpracy COKiS.

Realizacja operacji przedstawionych w POM:

- zaktywizuje lokalną społeczność w perspektywie co najmniej 7 lat od daty przyjęcia POM,
- poprawi jakość życia w miejscowości poprzez zaspokojenie potrzeb społecznych i kulturalnych mieszkańców,
- umożliwi promocję miejscowości,
- umożliwi rozwój tożsamości społeczności wiejskiej,
- zachowa dziedzictwo kulturowe i specyfikę wsi,
- poprawi ład przestrzenny i estetykę miejscowości,
- wpłynie korzystnie na bezpieczeństwo mieszkańców, przede wszystkim dzieci i młodzieży,

## **Plan Odnowy Miejscowości**

- polepszy wizerunek miejscowości,
- umożliwi uprawianie sportu i rekreacji,
- będzie sprzyjać integracji lokalnej społeczności.

Harmonogram realizacji działań wynika z przyjętych priorytetów.

Zakładane cele planu przewidują wzrost znaczenia Ciechanowca jako lokalnego ośrodka rozwoju kultury, edukacji, sportu, rekreacji oraz turystyki.

### **9. Spis tabel**

1. Struktura ludności wg wieku i płci w mieście i na wsi w Gminie Ciechanowiec - stan na dzień 31.12.2007 r.
2. Sieć kanalizacyjna
3. Ścieki komunalne i przemysłowe
4. Własność gruntów w Gminie Ciechanowiec
5. Podmioty gospodarcze według form organizacyjno – prawnych
6. Podmioty gospodarcze według wybranych sekcji EKD.
7. Użytkowanie gruntów na terenie Gminy w 2007 roku
8. Pracujący mieszkańcy gminy według sekcji EKD w 2005 roku
9. Stan bezrobocia na terenie miasta i gminy Ciechanowiec
10. Dochody podatkowe Gminy Ciechanowiec w przeliczeniu na 1 mieszkańca
11. Ludność Ciechanowca według grup wiekowych (stan na 31.12.2007)
12. Dynamika zmian liczby ludności Miasta Ciechanowiec w latach 1995-2000
13. Bezrobotni w Ciechanowcu
14. Warunki mieszkaniowe na terenie Ciechanowca w latach 2001 – 2006
15. Warunki mieszkaniowe Miasta Ciechanowiec na tle Województwa Podlaskiego w 2006 roku
16. Struktura zasobów mieszkaniowych Ciechanowca według lat budowy
17. Założenia dotyczące sprzedaży lokali mieszkalnych w latach 2008–2012
18. Sieć wodociągowa Ciechanowca
19. Sieć kanalizacyjna Ciechanowca
20. Ścieki komunalne i przemysłowe
21. Znaczenie zasobów miejscowości Ciechanowiec
22. Analiza mocnych i słabych stron Ciechanowca
23. Szanse i zagrożenia w otoczeniu Ciechanowca
24. Planowane operacje w zakresie infrastruktury drogowej



## **Plan Odnowy Miejscowości**

- 25. Planowane operacje w zakresie infrastruktury ochrony środowiska
- 26. Planowane operacje w zakresie infrastruktury społecznej
- 27. Planowane operacje w zakresie infrastruktury społecznej w ramach PROW
- 28. Harmonogram wdrożenia POM

### **10. Spis rysunków**

- 1. Lokalizacja miejscowości Ciechanowiec
- 2. Plan sytuacyjny – założenia programowo-przestrzenne OSR

### **11. Spis wykresów**

- 1. Liczba gospodarstw według powierzchni na terenach wiejskich Gminy Ciechanowiec – stan na 12.02. 2008 roku
- 2. Struktura wiekowa ludności Ciechanowca

### **12. Spis zdjęć**

- 1. Ciechanowiec i jego okolice
- 2. Gimnazjum im. Jana Pawła II w Ciechanowcu
- 3. Kościół parafialny p.w. Trójcy Świętej
- 4. Cerkiew p.w. Wniebowstąpienia Pańskiego
- 5. Była synagoga
- 6. Szpital
- 7. Teren dawnego dworu
- 8. Zespół pałacowo-parkowy
- 9. Skansen Mazowiecko-Podlaski
- 10. Tymczasowa siedziba Ciechanowieckiego Ośrodka Kultury i Sportu
- 11. Była synagoga
- 12. Fragment istniejącego Ośrodka Sportowo-Rekreacyjnego na „wyspie”

## **Plan Odnowy Miejscowości**

13. Teren nad zalewem rzeki Nurzec

14. Plac Jana Pawła II

15. Miejskie targowisko